



- ◇商人魂お役立て講座 (3面)
- ◇市の臨時・非常勤職員を募集(4面)
- ◇確定申告を受け付け (5面)
- ◇市町村対抗かながわ駅伝 (8面)

毎月2回(1日・15日)発行

編集・発行 秦野市 市長公室広報課 〒257-8501 秦野市桜町一丁目3番2号 代表 ☎0463(82)5111 FAX 0463(82)9792 <http://www.city.hadano.kanagawa.jp>



特集 (1-2面)

インフルエンザに
負けないっ



今月の表紙

ここは市立みどりこども園。外遊びから帰ってきた元気いっぱいの園児たちがまずするのは、手洗いとうがいです。指の間と手首までしっかりせっけんで洗ったら、お待ちかねの給食タイム。栄養満点のお昼ごはんに笑顔がはじけます。

本格的なインフルエンザシーズンを迎えた今、自分や家族の健康を守るために、正しい知識で予防と対策をしましょう。

かからない・うつさないための

インフルエンザの基礎知識

感染力が強く、毎年約10人に1人が感染しているといわれるインフルエンザ。市内でも、1月16日に7校16クラスで学級閉鎖したのを皮切りに、猛威を振るっています。流行のピークを迎えた今、知っているようで意外と知らないインフルエンザの特徴や普段の生活でできる予防と感染拡大の対策について、関野小児科内科クリニックの院長に話を聞きました。



関野小児科内科クリニック
関野高弘院長(61歳)

- Q** 予防接種を受けていれば、インフルエンザ対策は万全ですか。
- A** まず知っておいてほしいのは、予防接種をすればインフルエンザにかからないというわけではありません。接種をした人でも、油断せずに予防をすることが大切です。
- Q** 予防接種をしてもかかることがあるということですか。
- A** インフルエンザのワクチンは発症を完全に防ぐものではありません。むしろ効果としては、発症しても重症化を抑えられるという点にあります。
- Q** 日頃からできる予防策はありますか。
- A** 手洗いやうがい、マスクの着用が基本です。市販のアルコール性消毒液を使った手の消毒は効果が高いですね。また、マスクは感染拡大を防ぐ上でも重要

ウツ？ホント？ インフルエンザに まつわる噂の真相

お酒を飲む人はインフルエンザにかかりにくい？
アルコール消毒などと冗談を言う人もいますが、お酒とインフルエンザ予防に因果関係はない。むしろ多量の飲酒は免疫力を低下させるので、飲み過ぎには要注意。

ちなみに、最近では紅茶に含まれる成分にウイルスの感染力を弱める効果があると注目されている。
汗をたくさんかけばすぐに治る？
体がウイルスと戦っているときに必要なのは安静。無理に汗をかかしても熱が下がるわけではなく、かえって体力を消耗させるだけ。汗をかいたら、脱水症状にならないようこまめな水分補給を忘れずに。

- Q** 熱が出てインフルエンザかと思ったら、医療機関を受診してください。医師の判断で検査をします。インフルエンザは「うつさない」ことも重要です。感染拡大を避けるために、なるべく感染した人が他の家族と接触しないようにしてください。
- Q** インフルエンザだったのに検査では陰性の結果が出たという話を聞いたことがあります。
- A** 熱が出てインフルエンザかなと思ったら、医療機関を受診してください。医師の判断で検査をします。インフルエンザは「うつさない」ことも重要です。感染拡大を避けるために、なるべく感染した人が他の家族と接触しないようにしてください。
- Q** それでもかかってしまったら、何に気を付けたらいいですか。
- A** 熱が出てインフルエンザかなと思ったら、医療機関を受診してください。医師の判断で検査をします。インフルエンザは「うつさない」ことも重要です。感染拡大を避けるために、なるべく感染した人が他の家族と接触しないようにしてください。

- Q** 熱が下がったら外出してもいいのでしょうか。
- A** 発症してすぐは、ウイルスの量が少なく検査をしても反応が出ないことがあります。高熱などの症状が出て6時間程度経過してからの方が、正確な結果が出るでしょう。
- Q** 熱が下がったら外出してもいいのでしょうか。
- A** 発症してすぐは、ウイルスの量が少なく検査をしても反応が出ないことがあります。高熱などの症状が出て6時間程度経過してからの方が、正確な結果が出るでしょう。



(上)急な高熱はインフルエンザのサイン (左)検査は鼻の奥に細長い綿棒を入れて粘液を採取する。5分程で結果が分かる

正しく使ってこそ効果がある マスク着用のGOODとNG

予防にも、感染拡大防止にも役立つマスク。でも着用方法を間違えると、逆に感染につながってしまうことも。正しいマスクの着用方法を確認しましょう。

GOOD **捨て方**
ゴムの部分を持って顔から外し、ビニール袋に入れるか、ふた付きのごみ箱に捨てます。その後は手洗いを。

GOOD **着け方**
上側を鼻の形に合わせて、下側は顎までしっかり覆います。

NG フィルター面に触れる

NG 鼻の部分に隙間がある

NG マスクを顎にかける

NG やりがちなこと

NG 顎が大きく出ている

知ってほしい予防接種と薬のこと

予防接種は毎年、流行前に
抗体は、ワクチンを接種後2週間ごろから増え始め、1カ月前後をピークに徐々に減少していきます。接種から効果が出るまでに時間がかかるため、流行し始める1月よりも前の11〜12月ごろまでに受けた方がいいでしょう。効果が持続するのは5カ月程度で、その年ごとに流行する型が変わるため、毎年接種することが勧められています。

インフルエンザ薬は発熱後48時間以内に
医療機関で処方される抗インフルエンザウイルス薬は、発熱から48時間以内に使用すると、発熱期間が短くなり通常より早く解熱する効果があります。以前、子供が抗インフルエンザウイルス薬を服用すると異常な行動が起きるといわれたことがありましたが、現在は薬との因果関係はなく、インフルエンザそのものによる症状であると結論付けられています。



カプセルや粉の内服薬、吸入薬などがある

参加者募集 **元気で過ごすために健康的な体づくりを**

脂質異常症予防のためのクッキングセミナー
とき 2月19日(木) 午前10時~午後1時半 ところ 保健福祉センター
内容 サンマ缶のビビンバ風、豆とブロッコリーのマリネなど 対象 市内在住で血中脂質が高めの74歳以下20人(先着順) 費用 500円

はだの野菜ヘルシー料理講座
とき 2月27日(水) 午前10時~午後1時半 ところ 保健福祉センター
内容 長芋とマグロの細切り炒め、カブと油揚げの煮物など 定員 25人(先着順) 費用 500円

正しい姿勢で歩こう健康科学的ウォーキング講座
とき 3月6日(水) 午前10時~正午 ところ 総合体育館
定員 40人(先着順)

問い合わせ 健康づくり課 ☎(82)9603

インフルエンザなど 感染症の情報も 緊急情報メールで配信スタート

防災、防犯などの情報をお知らせする緊急情報メールで、感染症などの流行情報や警戒情報も配信されるようになります。

配信内容
▽インフルエンザの流行情報 ▽ノロウイルス食中毒の警戒情報 ▽食中毒警戒情報 など

登録方法
hadano@entry.mail-dpt.jpに空メールを送信し、返信されるメールに従って手続きをしてください。下のQRコードからも、空メールを送信できます。

※感染症の情報を受け取るには、受信できる情報項目のうち「その他」を選んでください。

問い合わせ 健康づくり課 ☎(82)9603
または防災課 ☎(82)9621

プロの技を学ぼう



商人魂お役立て講座

暮らしに役立つ情報や技術を、その道のプロである秦野の商人たちから学びませんか。

時 日 時 場 場 所 対 象
定 員 費 用 申 込 先
※いずれも2月2日(出)から受け付け。⑦⑭は抽選(2月8日(金)締め切り)、その他は先着順

問い合わせ
産業政策課 ☎(82)9646

- ①誰でもできる おうちで美味しく珈琲を淹れて飲む教室
時 2月13日(水) 午前10時～正午 場 豆腐工房ヒーローズ 秦野店(本町3-1-2) 定 8人 費 5000円 申 込 (72)7503(午前10時～午後7時)
- ②季節の寄せ植え 基本の植え方、水やり、育て方を学ぶ
時 2月14日(木) 21日(木) 28日(木) 午後1時～3時 4時半～6時半 場 フロアリスト花の都・宝(鶴巻北2-5-1) 定 各回3人 費 15000円 申 込 (73)7878(午前10時～午後6時)
- ③デザインカプチーノを 一から作ってみよう
時 2月14日(木) 午後2時～4時 場 荻が丘1-4) 定 4人 費 5000円 申 込 (88)6116(午前11時～午後4時)
- ④ベースメイクで美肌にみせる 誰でも輝けるメイクレッスン
時 2月15日(金) 午後2時～4時 日(月) 21日(木) 午前10時～正午 場 メナードフェイシャルサロン リゾンフェルジョイン(堀川6-1) 定 各回3人 費 5000円 申 込 (74)5083(午前9時～午後8時)

- ⑤オリジナルのお雛様を 作ってみよう
時 2月16日(土) 午前9時半～11時半 場 根倉たみ店(入船町1-14) 定 6人 費 8000円 申 込 0120(017-93)(午前9時～正午)
- ⑥冬野菜を使った白菜キムチ講座 化学調味料を使わず旨味を出します
時 2月17日(日) 午後1時～3時 場 居酒屋鹿の子(本町2-2-2) 定 15人 費 10000円 申 込 (83)2291(午後4時～8時)
- ⑦秦野産小麦粉で作る 手打ちパスタ
時 2月18日(月) 午前11時～午後1時 場 トラットリア フーコ(平沢2-5-4) 定 8人 費 5000円 申 込 (83)2887(午前9時～11時)
- ⑧ソムリエが教える ワインと相性の良い料理の作り方
時 2月18日(月) 21日(木) 23日(土) 午後3時～4時半 場 ワインビストロ カルバ(曲松1-3-7) 定 各回6人 費 10000円 申 込 (87)1239(午前11時～午後8時)
- ⑨簡単 おそうじ教室
時 2月19日(火) 午後1時～2時 場 おそうじ本舗秦野駅前店(本町2-3-3) 定 5人 申 込 080(8336)3350(午前8時～午後5時)
- ⑩簡単手づくり 自分まくら講座
時 2月19日(火) 午後2時～3時半 場 渋沢百貨店(曲松1-1-8) 定 4人 費 8000円 申 込 (88)2111(午前10時～午後6時)
- ⑪メイク体験 若返りメイク教室
時 2月20日(水) 午前10時～正午 午後2時～4時 3月13日(水) 午前10時～正午 場 ポーラエステイン@E(緑町15-21) 定 各回6人 申 込 (82)1740(午前10時～午後4時)
- ⑫2歳から3歳のベビーバレエ
時 2月21日(木) 3月7日(木) 14日(木) 午前11時～11時40分 場 YUKA

- BALLET SCHOOL (鶴巻北2-1-5) 定 各回10人 費 5000円 申 込 090(3234)4361(正午～午後8時)
- ⑬あなたにもできる マイナス10歳メイク
時 2月23日(日) 午後1時～3時 日(火) 午前10時～正午 場 パリの朝市(鶴巻北2-5-37) 定 各回4人 費 3000円 申 込 (78)3383(午前10時～午後6時)
- ⑭親子で楽しく デコレーション体験
時 2月23日(日) 午後2時～4時 場 パティスリークラベリーナ(曲松2-7-4) 対中学生以下の親子3組6人 申 込 店頭へ(午前9時半～午後7時半)
- ⑮親子で作る 旬の寿司と西京漬
時 2月24日(日) 午前11時～午後1時 場 魚菜 真(曲松1-3-14) 対小学生の親子4組8人 費 1組10000円 申 込 090(8434)9258(午前11時～午後8時)
- ⑯電動ロクロでドキドキ体験
時 2月24日(日) 3月2日(日) 午後1時半～3時 場 香窯陶芸工房(堀山下1-480) 定 各回8人 費 12000円 申 込 (87)6039(午前9時～午後5時)
- ⑰知って得する日本茶講座
時 2月25日(月) 午前10時～11時半 場 立花屋茶舗(本町3-4-23) 定 6人 費 3000円 申 込 (81)0334(午前9時～午後6時)
- ⑱人気ドッグトレーナーに聞ける 特別無料しつけ相談
時 3月2日(日) 3日(日) 午前10時～午後4時 ※1回約1時間 場 トリミングサロンうずたま(曲松1-5-1) 定 各回2組 申 込 (73)7003(午前9時～午後6時)
- ⑲大人気商品 さくら豆を作ってみよう

- 時 3月9日(出) 午前10時～11時半 場 かまか商店(曾屋1-5-15) 定 6人 費 5000円 申 込 (81)0006(午前9時～午後7時)
- ⑳シニアのためのメガ
時 3月11日(月) 午後4時20分～5時35分 場 ヨガハウス秦野(曲松2-2-12) 定 20人 費 5000円 申 込 講座名、氏名、電話番号を書いて hadano@yogahouse.jpへメール(午前10時～午後6時)
- ㉑イメージアップメイクレッスン ポイントメイクを知りましょう
時 3月16日(土) 午前10時～正午 午後2時～4時 場 ワミレスサロン 渋沢 Harmonia(曲松1-2-20) 304 定 各回5人 費 3000円 申 込 (87)1783(午前10時～午後5時)

教育・文化・スポーツの功績などを表彰

教育長表彰 45人と11団体に表彰状を贈呈(敬称略)。

◇個人 江原さやこ(平塚中等1) 山上心愛(本町小6) 田村雛子(堀川小6) 熊澤巧(本町小2) 長畑心美(鶴巻小1) 深田優太郎(南中1) 森莉菜(鶴巻中1) 宮入昂(鶴巻中1) 船橋望実(末広小6) 松浦龍星(鶴巻小5) 市川草詩子(鶴巻小4) 山田夏実(鶴巻小3) 北村陽依(鶴巻小3) 理崎陽牙(末広小3) 竹内妃那(西中1) 松田啓悟(本町中2) 比嘉ケンタ(北中1) 石川珠梨(西小6) 米山真央(南小6) 藤井暖大(南中2) 立岡真桜(西中2) 内藤瑞稀(東中2) 笹元紀吾(西中2) 今井花音(大根小4) 金子煌(南小2) 熊澤紗彩(渋沢小1) 坪木美々菜(北中2) 坪木心夢哉(北小5) 滝本莉央(西中1) 萩原塔也(西中1) 岡海花(東小6) 岡光亨(東小4) 池田夢子(大根小5) 鈴木良音(鶴巻中2) 関野紗菜(本町中2) 関野志龍(末広小6) 山村怜璃(南中3) 山本煌翔(南中2) 牧嶋菜波(南中1) 佐藤凜(南小6) 熊澤翔太(渋沢小5) 太田航(末広小5) 波良大輝(南小5) 綴木健太(南が丘小5) 柳川旺汰(南小5) ◇団体 東中学校2年2組 東中学校広報委員会 西中学校吹奏楽部 北中学校男子ソフトテニス部 秦野クラブ 秦野リトルシニア 秦野少年野球部コメッツ 秦野桜エンジェルス 湘南ドリーム スポーツ探検隊PLUS(U-12) スポーツ探検隊PLUS(U-9)

教育功労者等表彰 34人と3団体に表彰状、27人と6団体に感謝状を贈呈(敬称略)。

表彰状 ◇個人 高木俊樹(開成町) 大津道雄(萩が丘) 杉崎均(松田町) 市川知代(平塚市) 大草淳一(下落合) 竹野吉信(渋沢) 関野信好(小樽市) 伊藤大地(平沢) 石田一夫(桜町1) 小山田範人(入船町) 鈴木祐二(清水町) 田中義信(千村4) 早川雅人(鶴巻南2) 飯塚妃菜(本町3) 梅下智弘(北矢名) 鈴木恭子(桜町1) 金野海彩(曾屋) 滝本充(堀山下) 飯田琢郎(今泉台1) 太田海里(堀西) 弓削田裕史(北矢名) 奥田裕計(曾屋) 熊谷綾子(沼代新町) 柏崎尚也(鶴巻南1) 込山未菜(東田原) 宇城良雄(南が丘3) 山下文江(下大槻) 山崎惣吉(西田原) 山崎久美子(西田原) 逢坂伸一(伊勢原市) 清水擴(座間市) 吉田英里子(品川区) 信田和子(南が丘2) 斎藤由佳里(堀西) ◇団体 秦野高校チアリーディング部VIGORS おはなしころりん おはなしアリス

感謝状 ◇個人 上杉千秋(曲松2) 松田美代子(渋沢3) 小島繁義(曲松1) 中島路子(曲松1) 久秋義夫(尾尻) 古宮伸次(立野台1) 鈴木清志(蓑毛) 大野知美(戸川) 小泉保則(東田原) 西川聡美(下大槻) 石塚拓雄(東田原) 水野功(寺山) 原康(下大槻) 秋田かな子(鶴巻北2) 飯田皓一(堀川) 高井鏡子(東田原) 渡邊正子(東田原) 生島輝子(鶴巻南4) 野崎信義(渋沢2) 和田英夫(菖蒲) 小野孝允(千村3) 関口禎子(ひばりヶ丘) 伊藤欣子(南が丘2) 今野力(柳川) 杉山頼子(柳町2) 三井悟(伊勢原市) 小島孝子(ひばりヶ丘) ◇団体 おはなしでてこい おはなしぱりん 春の風 渋沢共有地管理組合 秦野名水ロータリークラブ 秦野中ロータリークラブ

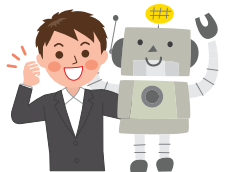
問い合わせ 教育総務課 ☎(84)2783

ふるさと講座

受講生募集

講演「人工知能(AI)・ロボットがもたらす社会の変化」

とき 2月23日(出) 午前10時半～正午 ところ 本町公民館 内容 AIとロボットの必要性や人間との共生など 講師 稲垣克彦氏(東海大学情報理工学部教授) 定員 100人



講演「LGBTを理解する」

とき 3月3日(日) 午後1時半～3時 ところ 保健福祉センター 内容 LGBT当事者である講師の体験をもとにした日本社会におけるマイノリティなど 講師 東小雪氏(元タカラジェンヌ・LGBTアクティビスト) 定員 150人



申し込み 電話または、住所・氏名・電話番号をファクス((83)4681)。メール(s-gakusyu@city.hadano.kanagawa.jp)も可 ※いずれも先着順。受け付け不可のときのみ返信

問い合わせ 生涯学習文化振興課 ☎(84)2792

2月18日(月)～3月15日(金)

平塚税務署(平塚市役所内)と文化会館で

確定申告を受け付け

平成30年分の所得税の確定申告期間は2月18日～3月15日です。申告書は、市役所2階市民税課、文化会館(申告期間のみ)、平塚市役所1階多目的スペース(平塚税務署が2月14日(木)から申告書作成会場を開設)にありますので早めに申告をしてください。 ※医療費控除など所得税の還付申告は、平塚税務署で申告期間前も受け付けます

問い合わせ 所得税の確定申告は平塚税務署☎(22)1400、市・県民税の申告は市民税課☎(82)5130

確定申告の作成と相談

いずれも印鑑、源泉徴収票などの関係資料を持参。前年に申告した人は、申告書の控えを必ず持参してください。

①税理士会による無料申告相談

ところ	とき
文化会館	2月4日(月)、6日(水)、7日(木)、8日(金) 午前9時半～午後3時半(正午～午後1時を除く)

対象 給与所得者、年金受給者、小規模納税者など ※譲渡所得や住宅借入金等特別控除の初年度は申告できません
定員 午前・午後各90人(当日先着順。午前8時半から受付票を配布。午前の定員を超えた場合は、午後の相談になります)

確定申告書作成指導

ところ	とき
②平塚市役所1階多目的スペース	2月14日(木)～3月15日(金)(土・日曜日を除く。2月24日(水)と3月3日(火)は実施)
③文化会館	2月18日(月)～3月15日(金)(土・日曜日を除く) ※給与所得者、年金受給者など午前・午後各80人(当日先着順。午前8時～受付票を配布。午前の定員を超えた場合は、午後の相談になります)

※いずれもマイナンバーに関わる本人確認書類の写しが必要。①、②は提示も可。

問い合わせ ①②平塚税務署☎(22)1400、③市民税課☎(82)5130

高額医療・高額介護合算療養費の申請

平成29年8月から30年7月までに掛かった医療費と介護サービス費のいずれにも自己負担額があり、その合計額が下表の自己負担限度額を超えたときは、30年7月31日に加入していた医療保険者に申請すると、超過分が支給されます。世帯内で同じ医療保険の加入者は、自己負担額を合算できます。

自己負担限度額(年額)

区分	後期高齢者医療保険 +介護保険		医療保険+介護保険	
	75歳以上	70～74歳	70歳未満	
低所得者(住民税 非課税世帯)	I	19万円	34万円	
	II	31万円		
一般(住民税課税世帯)	56万円		60または67万円	
上位所得者	67または141または212万円		141または212万円	

※低所得者Iは、世帯全員の合計所得金額が0円(年金収入80万円以下)。※上位所得者、70歳未満の一般は総所得金額で限度額が異なります。

申請方法

- ◆国民健康保険・後期高齢者医療保険の加入者 対象者に申請書を送付しますので、市役所2階国保年金課に申請してください。期間内に転入・転出をした方や医療保険の変更があった方は、申請書が送付されないことがありますので、国保年金課にお問い合わせください。
- ◆会社などの医療保険の加入者 会社などの医療保険者に申請してください。介護サービス費分の「自己負担額証明書」が必要な方には、市役所1階高齢介護課で証明書を発行します。

問い合わせ 国保年金課☎(82)9613 または高齢介護課☎(82)9616

便利なネット申請のご利用を

国税庁ホームページ(<http://www.nta.go.jp/>)の「確定申告書等作成コーナー」で、所得税の申告書や青色決算書などを作成できます。作成した確定申告書は、平塚税務署(〒254-8533平塚市浅間町9-1)に郵送できます。また、事前に登録(今回からマイナンバーカードを持ってなくても可)をすると国税庁ホームページからインターネット(e-Tax)で申告や納税ができます。

平塚税務署で確定申告が必要な方

次に該当する方は文化会館では申告ができませんので、平塚市役所1階多目的スペースで行ってください。

- 平成29年分以前の申告をする
- 住宅借入金等特別控除を初めて受ける
- 配当所得の申告をする
- 土地・建物・株式などの譲渡、先物取引など分離課税所得の申告をする
- 青色申告、損失の申告をする
- 営業所得や不動産所得など収支計算で所得を算出する
- 日雇いなどで源泉徴収票がない
- 火災や風水害などで損害を受けた
- 計算書などが必要な特殊な申告をする
- 亡くなった方の申告をする
- 外国籍の方の申告、国外居住親族の扶養控除などの申告をする
- 消費税・贈与税の申告をする

※上記以外でも内容により文化会館で申告できない場合があります。

年金受給者の確定申告

所得金額から所得控除を差し引くと残額があり、次に該当する方は、確定申告が必要です。

- 公的年金等(遺族・障害年金などの非課税年金を除く)の収入が400万円を超える
- 公的年金等に係る雑所得以外の所得金額が20万円を超える

市・県民税(住民税)の申告は市役所で

平成31年1月1日現在、市内に住所がある方は、申告が必要です。ただし、次に該当する方は不要です。

- 所得税の確定申告をする
- 昨年の収入がなく、市内に住所がある方の扶養控除の対象となっている(所得証明書などの市・県民税諸証明書が必要な方は、申告が必要です)
- 収入が給与のみで、勤務先から市へ給与支払報告書が提出されている
- 収入が公的年金のみで、支払者から市に公的年金等支払報告書が提出されている(報告書に記載のない社会保険料や扶養などの所得控除を受ける方は、申告が必要です)

注意 申告書へのマイナンバーの記載および本人確認書類の提示または写しが必要です。

確定申告にご利用を 各種証明書

国民年金保険料の控除証明書

国民年金の納付済み保険料を社会保険料控除として申告するときは、1年間に納付した控除証明書を必ず添付してください。昨年10月2日以降初めて納付した方には、今月上旬に日本年金機構から控除証明書が送付されます。証明書が届かないときは、専用ダイヤル☎0570(003)004へ連絡してください。
注意 市役所では控除証明書を発行できません。

問い合わせ 国保年金課☎(82)9614または平塚年金事務所☎(22)1515

保険税などの納付済額確認書

国民健康保険税は12月下旬に封書で、後期高齢者医療保険料と介護保険料は1月下旬にはがきで発送しました。納付済額確認書には、納付書や口座振替、年金天引きで納めた金額が記載されています。

問い合わせ 国保年金課☎(82)9613または高齢介護課☎(82)9616

忘れずに 税の納期限

国民健康保険税第9期の納期限は2月28日(木)です。コンビニでも納付できます。納付書をなくしたときは、連絡してください。

市税の納付は便利な口座振替で
通帳、印鑑、納税通知書を持参し、各金融機関で申し込んでください。

問い合わせ 市民税課☎(82)5129または債権回収課☎(82)5134

インフルエンザだけでなく乾燥は火災にも注意

例年になく少雨により、空気が乾燥し火災が起こりやすくなっています。火の元には十分注意し、火の用心を心掛けましょう。問い合わせ 予防課☎(8)5240

募集

市の臨時・非常勤職員

任期は原則4月1日～平成32年3月31日。報酬は予定です。必ず本人が申し込んでください。

☎=問い合わせ ☑=勤務内容 ☒=対象 ☓=人数 ☒=勤務日など
☑=報酬 ☒=申し込み ☑=後日面接あり

国保年金課窓口の年金相談員

☎国保年金課☎(82)9614

☒年金相談の経験がある方 ☒2人

☒週4日 午前9時～午後5時 ※月

1回程度、土・日曜日の勤務あり ☒

月額14万円 ☒履歴書に志望動機

(400字程度)を添えて2月8日(金)まで

に市役所2階国保年金課へ持参 ☑

児童館の厚生員など

☎こども育成課☎(81)7011

①児童館の厚生員 ☑児童館の管理

運営・児童の指導など ☒次のいず

れかに該当する方 ☑幼稚園、小・中

学校、高校のいずれかの教諭の資格

がある ☑保育士の資格がある ☑大

学で心理・教育・社会・芸術・体

育学に相当する課程を修了 ☑児童

福祉施設職員養成校を卒業 ☑児童

福祉事業に2年以上従事 ☑若干名

☒月15日程度 午前9時～午後5時

※半日勤務あり ☒☑月99時間勤務

月額9万7317円 ☑月87時間勤務

月額8万5521円 ☑ ②青少年育成

指導員 ☑青少年育成施設の利用者

への指導・助言や施設の管理運営補

助など ☒①と同じ ☒若干名 ☒

週4日 午前8時半～午後5時または

午後3時 ☒12万1100円 ☑ ③専

門街頭指導員 ☑市内を巡回し、青

少年の非行防止指導など ☒青少

年の健全育成・指導の知識または経

験がある方 ☒1人 ☒月16日 午前

9時～午後9時のうち1日7時間勤務

☒月額13万6900円 ☑ ④表丹

沢野外活動センター活動専門指導員

☑施設管理、利用者への指導・助言、

事業の運営など ☒野外活動・工

作・レクリエーション・自然観察指

導の経験や資格がある方 ☒若干名

☒週3日(シフト制) 午前8時半～

午後5時15分または午後0時15分～

8時 ☒8万4300円 申いずれも履

歴書を2月10日(木)までにはだのこ

ども館内こども育成課へ持参 ※土・

日曜日、祝日の勤務あり ☑

カルチャーパークの受付事務員

☎カルチャーパーク課☎(73)8612

☒簡単なパソコン操作ができる方

☒☒☑管理事務所 2人 月12日

午前8時半～午後5時 月額8万8470

円 ☑総合体育館 5人 月14日

午前8時15分～午後5時 月額10万

6656円 ☑総合体育館 3人 月17

日 午後5時～10時 月額8万3555

円 ※土・日曜日、祝日の勤務あり

☒履歴書に志望動機(400字程度)を

添えて2月10日(木)までに管理事務

所内カルチャーパーク課へ持参 ☑

こども園の業務員など

☎保育こども園課☎(86)6310



①ひろはたこども園の業務員 ☑園

内の清掃や洗濯 ☒1人 ☒週3日

午前8時半～午後4時 ☒月額8万4

400円 ☑ ②ひろはたこども園

「病後時保育室」の看護師・保育士

☑病気の回復期の児童(1日3人以

内)を看護師と保育士の2人で保育

☒各2人 ☒週2～4日(平日) 午前

7時半～午後1時15分または午後1時

～6時半 ☒☑看護師 時給1514円

☑保育士 時給1090円 ☑ ③市

立こども園臨時保育教諭 ☑保育士

および幼稚園教諭の資格がある方

☒午前7時半～午後7時で交代勤務

☒時給1090円 ④児童ホーム支援

員 ☑小学1～4年生の生活指導など

☒月～金曜日は放課後～午後6時(土

曜日や夏休みなどの長期休業期間は

午前8時～) 1日4～7時間45分 週

3～5日 ※午後7時までの勤務あり

☒時給1060円 ☑ 申いずれも履

歴書を市役所2階保育こども園課へ

持参(①は2月12日(木)まで。②③は

資格証明書の写しを添付)

環境美化指導員・粗大ごみの電話受付

☎環境資源対策課☎(82)4401

①環境美化指導員 ☑ポイ捨て防止

の啓発や美化清掃ごみの回収など

☒市内在住でパッカー車や2tトラッ

クなどを運転できる方 ☒1人 ☒

月13日 午前8時15分～午後4時15

分 ☒月額11万2385円 ②粗大ご

みの電話受付事務員 ☒ワードとエ

クセルを操作できる方 ☒2人 ☒

月14日 午前8時半～午後5時 ☒月

額10万3215円 申いずれも履歴書

を2月12日(木)までに環境資源セン

ター内環境資源対策課へ持参(①は

「本市における美化の推進について、

あなたが考えること」をテーマとした

作文(800字程度)と運転免許証の写

しを添付) ☑

民間保育園の臨時保育士など

☎保育こども園課☎(82)9606

☑市内民間保育園の臨時保育士 ☒

保育士の資格がある方 ☑市内民間

こども園の臨時保育教諭 ☒保育士

または幼稚園教諭の資格がある方

☒いずれも午前7時～午後8時で交

代勤務 ☒甲各園(一覧は市ホーム

ページにあります)にお問い合わせ

給食調理員など

☎学校教育課☎(84)2785

①市内小学校の給食調理員 ☒2人

☒年186日 午前8時半～午後2時

45分 ☒月額8万5100円 ☑ ②

市内小・中学校の司書 ☑図書室で

蔵書などの管理や司書教諭の補助な

ど ☒司書教諭または図書館司書の

資格がある方 ☒2人 ☒火～金曜

日 ☑小学校 午前10時～午後3時

☑中学校 午後0時半～3時45分 ☒

時給998円 ☑ ③市内小・中学校

本庁舎などの事務室移転

4月に市役所の組織を改正するため、順次移転します。

課などの名称	移転日	移転先	現在の場所
契約課	2月23日(木)	本庁舎5階	西庁舎3階
検査課		本庁舎5階	西庁舎3階
環境産業部長		西庁舎1階	西庁舎2階
環境保全課		西庁舎1階	西庁舎2階
市民部長	3月23日(木)	西庁舎3階	教育庁舎1階
市民活動支援課		西庁舎3階	教育庁舎1階
建築住宅課		西庁舎3階	東庁舎1階
こども育成課		本庁舎3階	はだのこども館

問い合わせ 資産経営課☎(82)5121

勤の小学5年生以上20組(抽選。中学生以下は保護者同伴) 申タイムカプセル(株)☎058(214)9760 関観光課☎(82)9648

自然や安全登山の心掛けを学ぼう 丹沢山岳特別講座

時2月24日(日) 午前9時半~11時 場 県立秦野戸川公園 定30人 関観光課☎(82)9648

市民活動サポート事業 公開プレゼンテーション

時2月24日(日) 午前10時~正午 場 保健福祉センター 内応募団体による事業企画の説明 関市民活動支援課☎(82)5118

国際交流フェスティバル

時2月24日(日) 午前10時~午後2時 場本町公民館 内外国籍市民の日本語スピーチ大会、交流会、茶道・着付け体験など 定150人 費200円 関市民活動支援課☎(82)5118

地場産野菜を使った「太巻きずし・すいとん」の料理教室

時2月27日(水) 午前10時~午後1時 場JAはだの本所・団地センター(平沢477) 定20人 費500円 関はだの都市農業支援センター☎(81)7800

就職支援セミナー

時内◇応募書類対策 3月1日(金) ◇面接対策 4日(月) いずれも午後1時半~4時 場市役所西庁舎3階3A会議室 対いずれも市内在住または在勤の18~65歳20人 関産業政策課☎(82)9646

観光ボランティアと歩こう

時場◇矢倉沢往還に思いを馳せるハイキング 3月13日(水)午前9時 渋沢

駅改札前集合~午後3時開成駅 ※雨天中止 ◇真田・岡崎歴史散歩 3月20日(水)午前9時 鶴巻温泉駅北口集合~天徳寺~真田神社~金剛頂寺~無量寺・岡崎四郎の墓~午後3時 大句バス停(伊勢原市) 定費いずれも50人・500円 関秦野駅観光案内所☎(80)2303

スケッチハイキング

時場3月21日(水)午前9時10分 渋沢駅改札前集合~バス~平和橋~県立秦野戸川公園付近~午後3時半 定20人 費3000円 関秦野駅観光案内所☎(80)2303

募集

地域密着型特別養護老人ホームの整備事業者

施設種別 地域密着型介護老人福祉施設(市内全域1施設29床) 申事前に電話し、3月29日(金)までに市役所1階高齢介護課へ ※募集内容などは市ホームページにあります 関高齢介護課☎(82)9616

健康・子育て

献血

時2月10日(日) 23日(土) 午前10時~11時半、午後1時~4時半 場イオン秦野SC 関健康づくり課☎(82)9603

シニアライフを楽しもう

◇簡単調理でアンチエイジング 時2月20日(水) 午前9時半~11時半 場 渋沢公民館 ◇認知症予防教室 時3月6日(水) 午前10時~11時半 場西公民館 定20人 ◇笑いヨガ 時3月11日(月) 午前10時~11時半 場北

公民館 定20人 対いずれも65歳以上 関高齢介護課☎(82)7394

目指せイクメン講座 知っておきたい!子供の事故予防など

時2月23日(土) 午前9時半~11時10分 場保健福祉センター 対4~11カ月児と家族20組 関子育て若者相談課☎(82)9604

施設情報

図書館 ☎(81)7012

映画会 時内◇2月2日(土) 午後1時半~2時 「スノーマン」(アニメ) ◇8日(金) 午後1時半~3時20分 「哀愁」(洋画) ◇11日(月) 午後1時半~2時15分 「プロジェクトX東京タワー・恋人達の戦い」(ドキュメンタリー) ◇16日(土) 午後1時半~3時20分 「家族ゲーム」(邦画) 定各日80人(当日先着順) おはなし会 時内◇2月2日(土) 「ちからもち」など ◇3日(日) 「ラチとらいおん」など ◇9日(土) 「はたらきもののじよせつしゃけいていー」など ◇16日(土) 「ゆきのひのうさこちゃん」など いずれも午後2時半~3時 定各日30人(当日先着順) 絵本作家・館野鴻氏講演会 時3月2日(土) 午後1時半~3時 対小学生以上80人 ※保育あり(2歳~未就学児5人。予約制)

里山ふれあいセンター ☎(75)1961

トリマーを使ってみよう! 時2月10日(日) 午前10時~午後4時 内秦野産ヒノキ、ケヤキ、イチヨウからカッティングボードの制作 定5人 費800~1200円 ※材木の種類などにより異なります シイタケ植菌教室 時2月16日(土) 午前10時~正午 定

10人 費3500円(ホダ木5本)

くずはの家 ☎(84)7874

見つけて調べる火山灰「火山灰から知る秦野盆地」 時2月23日(土) 午前9時半~11時半 対小学生以上30人(小学2年生以下は保護者同伴) ちびっこあつまれ 冬のしぜん 時2月24日(日) 午前10時~11時半 対3~6歳児と保護者20人

広畑ふれあいプラザ ☎(77)6061

ふれあい学級「卓球をみんなで楽しもう!」 時2月24日(日) 午前9時半~11時半 対40歳以上20人

はだのこども館 ☎(81)7011

こども館ハッピーおたのしみ会 時3月8日(金) 午前10時~11時半 内映画会とおたのしみ会 対2歳~未就園児と保護者

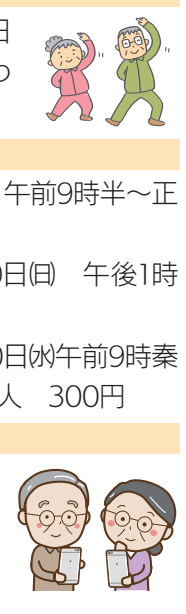
寄付 (敬称略)

平成30年北海道胆振東部地震災害義援金(大根やきもの同好会 湘南歌楽会 東中学校生徒会 北地区福祉ふれあいまつり実行委員会) 平成30年11月1日~30日 社会福祉協議会へ(北地区民生委員児童委員協議会 第一生命労働組合厚木支部 積田圭子 匿名2件) 11月1日~30日 現金3件 17万3631円 物品2件 福祉の充実のために(吉田吉雄 湘南歌楽会) 11月1日~30日 現金2件 2万円 市のために(市福島県人会) 11月20日 2万円 カルチャーパーク庭球場の整備のために(市ソフトテニス協会 伊東和彦 堂元公彦) 12月21日 現金3件 4万3400円

公民館・会館だより
定員のあるものは原則申し込み先着順、ないものは原則入場自由です
大根公民館 ☎(77)7421
おもちゃの病院 2月17日(日) 午前11時~午後2時 1家族1点 部品代は実費
なでしこ劇場 2月22日(金) 午前10時~10時45分 人形劇「マリオネットサーカス」
ふるさと料理教室「醤油と味噌玉作り」 2月25日(月) 午前9時半~正午 12人 2650円
東公民館 ☎(82)3232
はるたけ劇場「人形劇」 2月15日(金) 午前10時~11時 100人(当日先着順)
レコードカフェ「メモリーズ」 2月27日(水) 3月27日(水) 午後1時半~2時半 100円
古道大山道を歩く(富士道) 3月7日(水)午前9時 蓑毛バス停集合~午後3時 稲荷神社 20人 350円
鶴巻公民館 ☎(76)0463
防災・減災サロン 2月9日(土) 午前9時半~正午 10人 300円
公民館まつり 2月16日(土) 17日(日) 午前10時~午後3時 発表、作品展示、模擬店など
北公民館 ☎(75)1678
パソコン何でも相談 2月7日(水) 午前9時~正午 パソコン持参
グルーデコでスワロフスキーアクセサリ 2月20

日(水) 午前9時半~11時15分 15人 1400円~
ひと裁ち折りで遊ぼう「春」 2月21日(水) 午前9時~11時半 20人 300円
西公民館 ☎(88)0003
人権パネル展 2月5日(水)~17日(日)
女性セミナー「ゆび編みマフラー作り」 2月9日(土) 午前9時~正午 10人 1100円
御殿飾り雛と明治初期のおひな様の展示 2月10日(日)~3月10日(日)
南公民館 ☎(81)3001
椎茸の植菌体験 2月23日(土) 午前9時半~11時半 25人 150円 ※ホダ木1本500円
紙バンド手芸教室 2月28日(水) 午前9時~正午 小物入れ作り 10人 1000円
ひなまつりの飾り巻き寿司作り 3月3日(日) 午前9時半~午後1時 9人 950円
本町公民館 ☎(84)5100
公民館発表会 2月9日(土) 10日(日) 午前9時半~ 展示、舞台など(ダンスは9日午後5時半~)
パソコン講座「ワードで旅行案内書の作成」 2月13日(水) 午前10時~午後3時 12人 1000円
金融経済講座「人生100年時代知っておきたいお金の話」 2月20日(水) 午後1時半~3時 20人
渋沢公民館 ☎(87)7751
人形劇ファンタジア「マリオネットサーカス」 2月21日(水) 午前10時~11時 未就学児と家族100人(当日先着順)

歌の広場 2月22日(金) 午前10時~11時半 40人 200円
南が丘公民館 ☎(84)6411
絵本と木工細工展「ぐりとぐら」 2月15日(金)まで 午前9時半~午後5時
伝承わらべうた 第2・4火曜日 午前11時半~午後0時半 各日0歳児の親子8組 500円
母と子の絵本を楽しむ会 第3水曜日 午前10時~11時 15組(保護者のみの参加可)
上公民館 ☎(87)0212
HKDRらくらく体操教室 2月26日(水) 午後1時半~3時 音楽に合わせた軽い体操 60歳以上15人
堀川公民館 ☎(87)4111
初めての生け花教室 2月9日(土) 午前9時半~正午 15人 1200円
バレンタインコンサート 2月10日(日) 午後1時~4時半 100人(当日先着順)
里山ハイキング「東地区」 2月20日(水)午前9時 秦野駅改札前集合~午後3時半 20人 300円
ほうらい会館 ☎(81)8310
初めてのシニアのためのスマホ体験講座 2月26日(水) 午後1時半~3時半 スマートフォン未所有の20人
コツコツ貯筋体操「肩や背中をほぐし姿勢を見直そう」 2月28日(水) 午前10時~11時15分 25人





定員のあるものは原則申し込み先着順、ないものは原則入場自由です。市のメールアドレスは@以下に city.hadano.kanagawa.jp を付けてください。

時	とき	対	対象	申	申し込み
場	ところ	定	定員	締	締め切り
内	内容	費	費用	問	問い合わせ

行政一般

運行を終了します 移動図書館「たんざわ号」

車両の老朽化などのため、3月末で運行を終了します。長い間ご利用ありがとうございました。4月からは、公民館図書室や駅連絡所の図書受け取り・返却サービスを利用してください。 岡図書館☎(81)7012

点検のためお休みします おおね公園温水プール

時2月28日(木)まで ※トレーニングルームは利用できます 岡おおね公園☎(77)7888

ご意見を 自殺対策計画案

閲覧場所 市役所3階健康づくり課、同階行政情報閲覧コーナー、公民館、駅連絡所、図書館、市ホームページ 提出方法 任意の用紙に住所、氏名、電話番号、意見を書き、3月2日(土)までに〒257-8501健康づくり課へ郵送または持参。ファクス((82)6793)、メール(kenkou@)も可 岡健康づくり課☎(82)9603

3月末までに受診を 特定健康診査

内診察、血液検査など 対受診期限の3月31日(日)時点で40~74歳の国民健康保険加入者 費1500円(70歳以上は無料。市民税非課税世帯員は費用免除確認書(市役所3階健康づくり

課で事前に申請)を持参すると無料) ※国民健康保険証、受診券、質問票を持参。受診券を紛失した方は連絡してください。人間ドックを受診する方は受診できません 岡国保年金課☎(82)9613

中小企業退職金共済制度の活用を

パートタイマーや家族従業員を雇用する事業所も加入できます。既に加入している、退職金の請求をしていない方は、中小企業退職金共済事業本部☎03(6907)1234へ 岡産業政策課☎(82)9646

微小粒子状物質(PM2.5)のお知らせ

PM2.5の情報は、テレホンサービス☎050(5306)2686や県ホームページで確認できます。高濃度予報が発表されたときは、防災行政無線、緊急情報メールなどでお知らせします。 岡環境保全課☎(82)9618

スポーツ

スポーツ教室

はじめてエアロビクス 時2月4日(月)25日(月) 午前9時半~10時50分 2月13日(水) 27日(水) 午後7時半~8時50分 2月16日(土) 23日(土) 午前11時半~午後0時50分 場総合体育館 定各回85人 費1回400円 申開始1時間前から総合体育館窓口へ 岡スポーツ協会☎(84)3376

ふれあいスポーツデー

時2月9日(土) 3月2日(土) 午前9時~正午 場総合体育館 内卓球、トランプ、バドミントン、ミニテニス、フィットネス体験など 岡スポーツ協会☎(84)3376

催し

はだの史・発見展 明治・大正の秦野を彩った画家たち

時2月2日(土)~3月24日(日) 場桜土手古墳展示館 内明治・大正期に秦野に集った画家たちが作成した秘蔵絵画など 岡生涯学習文化振興課☎(87)9581

就職を支援 個別カウンセリング

時2月6日~27日の水曜日 午前10時~午後4時(正午~午後1時を除く) 場市ふるさとハローワーク(秦野駅前農協ビル3階) 内適職発見、応募書類の書き方、面接トレーニングなど 対市内在住の18~65歳の求職者5人 ※27日は保育あり 岡産業政策課☎(82)9646または市ふるさとハローワーク☎(84)0810

次世代育成アカデミー 政策提言発表会

時2月15日(金) 午後6時~8時 場文化会館 内市職員による「人口減少時代における秦野市への提言」 岡人事課☎(82)5120

里山を歩こう 寒さのなかで

時場2月16日(土)午前9時東公民館集合~正午 内野鳥や植物の観察 定20人 岡環境保全課☎(82)9618

森林セラピーガイドと歩く 心とカラダを癒す旅



ハンモックで癒されよう

時2月16日(土) 午前9時~午後2時半 ※雨天中止 場表丹沢野外活動センター周辺(菩提2046番地の5) 定20人 費3000円 ※昼食あり 申住所、氏名、電話番号、参加人数、現地までの交通手段を書いてメール(sinrin@)。電話も可 岡森林づくり課☎(82)9631

応急手当講習会

時2月16日(土) 午前9時半~午後0時半 場保健福祉センター 内普通救命講習I(成人への心肺蘇生法、AEDの使い方など) 対市内在住・在勤・在学の中学生以上40人 岡警防対策課☎(81)8020

平和を考えるフォーラム

時2月16日(土) 午後1時半~4時10分 場文化会館 内映画「懺悔」 ※保育あり(予約制) 岡市民活動支援課☎(82)5118

薪づくり体験会

時2月17日(日) 午前9時半~正午 場くずはの家 定15人(小学生以下は保護者同伴) 費500円 ※荒天中止。まきは持ち帰り可 岡環境保全課☎(82)9618

野外彫刻ウォーキング 「早春の鶴巻散歩」

時場2月19日(火)午前9時鶴巻温泉駅北口集合~午後1時 定15人 費300円 ※彫刻の点検・清掃ボランティア募集中 岡生涯学習文化振興課☎(84)2792

解決しよう職場のトラブル 街頭労働相談会

時2月22日(金) 午前11時~午後5時 場イオン秦野SC 岡産業政策課☎(82)9646またはかながわ労働センター湘南支所☎(22)2711

介護の理解と対応の心得 介護者向けセミナー

時2月22日(金) 午後2時~4時 場保健福祉センター 講師 品川博二氏(臨床心理士) 定300人 岡高齢介護課☎(82)7394

ナメコ・ヒラタケの植菌体験

時2月23日(土) 午前9時~午後2時 場名古木地域内の里山(名古木1429付近) 定15人(小学生以下は保護者同伴) 費2000円 申代表者の住所、氏名、電話番号、参加人数(大人・子供)を書いてメール(sinrin@)。電話も可 岡森林づくり課☎(82)9631

ハイキング&観光アプリについて 考えるワークショップ

時2月23日(土) 午前9時~午後3時 場茅毛周辺~鶴巻公民館 対市内、厚木市、伊勢原市に在住・在学・在

募集 特定健康診査受診券の送付用封筒の広告

封筒サイズ(cm)	発送枚数	広告サイズ(cm)	枚数	最低価格
縦 11.0 横 21.8	3万~ 3万3000枚	縦 5.5 横 8.0	2	各3万3000円

特定健康診査(40~74歳の国民健康保険加入者が対象)の受診券を送付する封筒に掲載します。

対企業や団体、公益法人など(政治、宗教に関わる団体または公序良俗に反する団体や企業を除く) 掲載位置 封筒裏面(一色刷り) ※2枚分の使用も可 発送時期 5月末 審査方法 希望購入金額と広告内容を合わせて総合的に審査 申申込書(市役所2階国保年金課、市ホームページにあります)を2月15日(金)までに国保年金課へ郵送または持参 岡国保年金課☎(82)9613

みんなの伝言板

市内の公共施設を利用 定員のあるものは原則申し込み先着順、ないものは原則入場自由です

催し案内

テーマを設けた写真展 2月15日(金)~28日(木) 午前8時半~午後5時(15日は正午~、28日は午後3時半まで) 本町公民館 輝写クラブ・矢野☎(81)5745

市合唱祭 7月21日(日) 午後0時半~5時 文化会館 ※参加希望団体は、3月15日(金)までに市合唱連盟・木澤☎(87)2066



その他

湘南里川づくりフォーラム2019 2月3日(日) 午前10時~午後4時 東海大学湘南キャンパス「金目川水系の今後」をテーマとした基調講演、意見交換など 200人(当日先着順) 湘南地域県政総合センター企画調整課☎(22)9186

オストメイト社会生活訓練事業相談会 2月10日(日) 午後1時半~4時半 イオンモール大和(大和市下鶴間1-2-1) 人工肛門・人工ぼうこう保有者と家族など60人 日本オストミー協会神奈川支部事務局・白鳥☎080(5027)5780

二輪車安全運転講習会 2月11日(月) 午前10時~正午 秦野自動車教習所(曾屋1021-2) 二輪

車を保有する免許保持者20人 秦野警察署交通課総務係☎(83)0110

チラシ作りから始める市民活動団体の広報講座 2月24日(日) 午後1時半~4時 保健福祉センター30人 市民活動サポートセンター☎(83)1760

はじめての助成金申請 3月5日(火) 午後1時半~3時半 保健福祉センター 30人 市民活動サポートセンター☎(83)1760

防災に役立つペットのしつけ方セミナー 3月10日(日) 午後2時~5時 東海大学伊勢原キャンパス松前記念講堂(伊勢原市) 150人 県平塚保健福祉事務所 秦野センター☎(82)1428



秦野市議会 密着22日間

→ 議案の流れ
.....▶ 時間の流れ

平成30年11月27日から12月18日にかけて第4回定例会を開き、多くの議案や陳情などを審議・審査しました。また、議員が日頃の活動を通じて課題と感じていることを質問する一般質問を行いました。

この特集号では、議会を傍聴したことがない皆様にも分かるように、その様子や雰囲気をお伝えします。

1 日目(11月27日) 開会



議長の開会宣告で定例会がスタート
市長から議案などの提案理由の説明があります。

11月20日
(開会日の1週間前)
市長から議案などが送られてきます。

11月22日
議会運営委員会で議案などの本会議での取り扱いを決定します。

4 日目(11月30日) 議案審議

本会議で提出された議案などに対する審議を行います。原則として所管の常任委員会への付託を決定します。



本会議や委員会はどなたでも傍聴できます。会議の日程や傍聴方法は、市議会ホームページでお知らせしています。

8 9 10 日目(12月4日・5日・6日) 常任委員会審査

委員会とは…

市政の課題は、防災・教育・まちづくりなどさまざまな分野にわたります。そこで、市議会では、常任委員会を設置し、本会議からの付託を受け分野別に議案や陳情の審査を行っています。限られた会期中で賛否を判断するため、本会議での議決に先立ち、委員会で詳しく審査し、その結果を議長に報告しています。

小児等医療費の助成に関する条例の一部改正など、2件を審査しました。



文教福祉常任委員会での審査の様子



市職員の定数に関する条例の一部改正など、9件を審査しました。



総務常任委員会での審査の様子



環境都市常任委員会での現地調査の様子

市道の認定など、5件を審査しました。



14 15 16 日目(12月10日・11日・12日) 一般質問

一般質問

市政について、議員が課題と感じていることを質問し、市長をはじめ、市の執行部はそれらに一つずつ答えます。



22 日目(12月18日) 委員会報告

12月18日
委員会報告
常任委員会での審査結果が委員長から報告されます。



採決・閉会

市議会としての、議案に対する賛否を決定するため、討論を行ったあと、多数決により採決します。



豆知識

一般質問の順番は、くじで決めています。



平成31年第1回定例会は、2月25日から3月25日までです。
平成31年度予算を審議する3月定例会、ぜひ議場でその様子をご覧ください。

秦野市議会の取り組み

秦野市議会では、市民の皆様にも親しまれる議会を目指して、議会の活性化・議会改革などに取り組んでいます。この特集号では平成27年9月からの主な取り組みについて、紹介します。
 なお、詳しくは市議会ホームページに掲載していますので、ぜひご覧ください。

社会情勢の変化や財政状況を踏まえ、定数を26人から2人削減して、24人としました。
 また、議長の選挙を立候補制とし、申し合わせにより任期を2年としました。



平成27年9月新体制スタート!

傍聴に行ってみようかな...



タブレット端末操作研修会の様子

平成28年6月

全議員にタブレット端末を貸与

平成28年9月

議場に設置した大型スクリーンの使用開始

9月 スマートフォン・タブレット端末で本会議の生・録画中継を閲覧可能に

10月 小児医療費助成制度の拡充に関する決議を可決

平成28年

1月 県立秦野高等学校で出前講座を初めて実施

8月 第1回夏休み子ども議場見学会を開催

9月 委員会審査に重点を置いた議会運営の推進

10月 水とみどりを守り育てていくことの宣言に関する決議を可決

11月 第5回議会報告会を開催

平成29年

1月 災害時における議会対応について学ぶため、議員研修会を開催

5月 議会だよりフルカラー化

7月 議場の多目的利用を開始(休会中の利用)

8月 第2回夏休み子ども議場見学会を開催

9月 予算決算常任委員会を設置

平成30年

1月 秦野の地域医療の現状と在り方について学ぶため、議員研修会を開催

6月 議会基本条例の検証をスタート

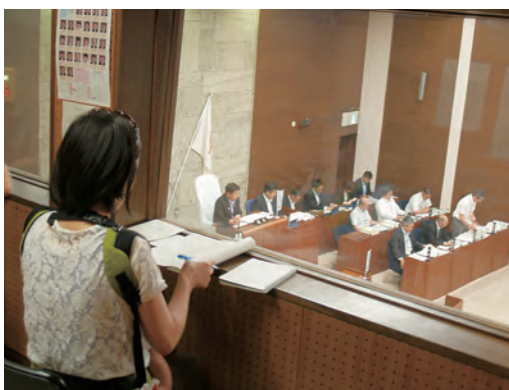
8月 議場に秦野産材を使用した質問者席を設置

8月 第3回夏休み子ども議場見学会を開催

8月 会議録検索システムをリニューアル

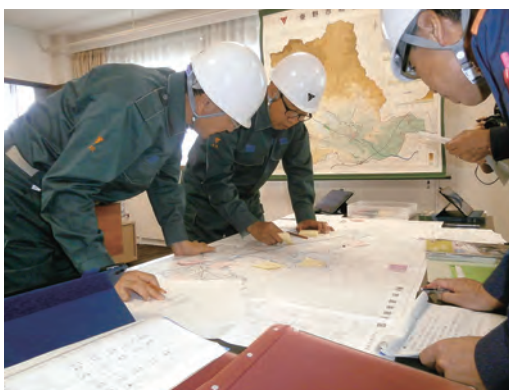
平成31年

1月 第2回災害時等対策訓練を実施



平成28年6月

乳幼児を連れた方や障害のある方も利用しやすいように専用の傍聴室を整備



平成29年4月

秦野市議会災害時等行動マニュアルを策定

平成29年8月

第1回災害時等対策訓練を実施
 秦野市議会災害時等行動マニュアルに基づき、安否確認や被害情報の伝達訓練を行いました。

平成28年8月 (第1回の様子)



平成29年8月 (第2回の様子)



平成30年8月 (第3回の様子)



夏休み子ども議場見学会を開催し、子どもたちからのさまざまな質問に答えました。



平成30年11月

県立秦野総合高等学校で出前講座を実施
 ※平成28年1月の県立秦野高等学校を皮切りに、市内の県立高校3校で定期的実施しています。



平成30年11月

第6回議会報告会開催
 常任委員会ごとに関連する団体と意見交換を行いました。

8月 任期満了に伴う市議会議員選挙が8月18日告示、8月25日投開票で行われることが予定されています。