

## 第4編 關係資料

# I 学校教育関係

## 1 平成23年度学校教育目標、経営の重点及び具体的な取組み

### (1) 市立幼稚園・こども園（14園）

※教職員数、園児・児童・生徒数、学級数は平成23年5月1日現在の数字です。

園名	園長名	教職員数	園児数	学級数	開園記念日	
秦野市立 本町 幼稚園	糟谷 松夫	6	129	4	11月 1日 創立年月日 大正4年11月 1日	
<b>教育目標</b> 「健康で、心豊かな幼児を育てる」 ○ いきいきと活動する子ども ○ よく考える子ども ○ 豊かに表現する子ども ○ あたたかい心の子ども		<b>経営の重点</b> 1 豊かな体験と学びのある生活が展開できる教育課程の編成、実施に努める。 2 幼児の主体的な活動を促す環境構成の工夫と援助に努める。 3 施設設備の有効活用と安全教育の充実を努める。 4 家庭、地域との連携を深め、開かれた園づくりをめざす。 5 研究、研修により教師の指導力を高め、信頼される園づくりをめざす。		<b>具体的な取組み</b> ○ ふれあい教育の推進 ・ 地域の人や学校との交流 ・ 未就園児との交流 ○ 地域の教育力を生かした郷土愛の育成 ・ 地域の自然環境を生かした活動 ・ 地域行事や文化にふれる活動 ○ 小学校教育との連携の推進 ・ 互恵性のある交流活動		
平成23年度 園研究テーマ	幼小一貫教育について			E-メール	hontyouyou@city.hadano.kanagawa.jp	

園名	園長名	教職員数	園児数	学級数	開園記念日	
秦野市立 南 幼稚園	柏木 弘子	7	134	5	4月 24日 創立年月日 昭和29年 4月 1日	
<b>教育目標</b> 「心身ともにたくましく、心豊かな幼児を育てる」 ○ 豊かに表現できる子 ○ 友達と仲良く遊ぶ子 ○ よく考えやりぬく子		<b>経営の重点</b> 1 一人ひとりを生かすための教育課程の編成と教育環境の工夫 2 家庭や地域との連携を深め、地域に根ざした教育の推進 3 基本的な生活習慣が身についた子どもの育成 4 園内研究の推進と教職員の資質向上を図る 5 教育力を高めるための学校評価の実施 6 発達段階に応じた幼小一貫教育の推進		<b>具体的な取組み</b> ○ 感性を育てる表現活動の実施 ・ 体力の向上とリズム感を養う ・ 音楽や造形活動を通して、豊かな感性や創造性を培う ○ 地域の教育力を生かした教育の推進 ・ 地域の自然を生かした体験活動の実施 ・ 湧水を生かした活動や環境教育の実施 ○ ふれあい教育の推進 ・ 未就園児との交流 ・ 保護者や地域の人、小学校とのふれあい活動 ・ 幼児一人ひとりに対応した幼小一貫教育の充実を図る		
平成23年度 園研究テーマ	「幼児の豊かな生活づくりをめざして」 － 自然とふれる体験を通して－			E-メール	minamiyou@city.hadano.kanagawa.jp	

園名	園長名	教職員数	園児数	学級数	開園記念日	
秦野市立 東 幼稚園	桐山 容子	7	110	4	5月 1日 創立年月日 昭和31年 5月 1日	
<b>教育目標</b> 「心身ともに健康で自ら生きようとする意欲のある子どもの育成」 ○ 明るく丈夫な体の子ども ○ 友達と一緒に楽しめる子ども ○ 良さが表現できる子ども ○ 感謝の気持ちがもてる子ども		<b>経営の重点</b> 1 体験を通して主体的に学びつながりのある教育課程の編成と保育の実践に努める。 2 豊かな地域の教育力を生かし、発達に即した環境の工夫に努める。 3 安全意識を養うと共に施設の安全整備を心がける。 4 在園児や未就園児の保護者と情報を共有し、集いの場を提供する。 5 教師の人間性や専門性の向上を図り、信頼ある関係づくりに努める。		<b>具体的な取組み</b> ○ 地域力を生かした教育の充実 ・ 四季折々の自然の中で十分に遊ぶ。 ・ 地域の人とのふれあいを大切にする。 ・ 幼小中学校との一貫した教育を探る。 ○ 健康な生活と体力の向上 ・ 生活リズム、基本的な生活習慣の定着（保護者との連携）を図る。 ・ 体を使い十分に遊べる環境の工夫をする。 ○ 感性を豊かに育む活動の推進 ・ リズム遊び、絵画制作、絵本を読む活動を推進する。 ・ 飼育栽培を通して命を感じる。 ○ 保護者とともに ・ 保護者理解に努め、幼児の援助に生かす。 ・ 保護者の良さを生かし仲間同士の育ち合う場とする。		
平成23年度 園研究テーマ	伝えあい・学びあう子どもの姿をめざして			E-メール	higasiyou@city.hadano.kanagawa.jp	

園名	園長名	教職員数	園児数	学級数	開園記念日
秦野市立 北 幼稚園	人見 妙子	7	146	5	2月 1日 創立年月日 昭和30年 4月 7日
<b>教育目標</b> 「心身ともに健康でたくましく、心豊かな幼児の育成」 ○思いやりのある子ども      ○人や自然を愛する子ども ○考えて、行動する子ども      ○決まりを守る子ども ○最後までやりぬく子ども		<b>具体的な取組み</b> ○ふれあい教育の推進 ・さまざまな人とのふれあいを通して、思いやる心、考える力を育てる。(小中学校、未就園児、地域、あけぼの園、松寿苑等との交流) ○地域の教育力を生かし、郷土愛を育む。 ・園外保育、体験活動等 ○表現する楽しさを味わい、感性を育てる。 ・リズムららら(歌唱指導)、オルフ楽器指導、鑑賞活動(講師を招いて) ○健康、体力づくりの充実 ・基本的な生活習慣や態度の育成 ・集団遊びの楽しさや自ら遊びや運動に親しむ機会の拡大			
<b>経営の重点</b> ○幼児一人一人の発達の特性を把握し、発達段階や個人差に応じた指導、環境の工夫に努める。 ○身近な自然や人とのふれあいの中で、感動体験やさまざまな感情体験を通して、心豊かな幼児の育成に努める。 ○家庭や地域、小・中学校とともに、幼児を健やかに育てるための連携・協力を努める。 ○教員としての資質向上と研修の充実に努め、互いに高め合う教員組織を目指す。 ○施設の整備・改善・工夫をし、安全・安心な幼稚園作りを努める。		平成23年度 園研究テーマ		幼児のよりよい育ちをめざして - 幼小中の連携を通して -	
		E-メール		kitayou@city.hadano.kanagawa.jp	

園名	園長名	教職員数	園児数	学級数	開園記念日
秦野市立 大根 幼稚園	田山 文江	5	94	4	5月 17日 創立年月日 昭和32年 4月 8日
<b>教育目標</b> 「豊かな心と体の育成をめざす」 ・健康で意欲のある子ども ・あたたかい心の子ども ・自分から創り出していく子ども		<b>具体的な取組み</b> ○地域環境を生かした教育の推進 ・文化的な環境や自然環境と積極的にかかわりながら、地域の人々とのふれあいを深め地域の教育力を生かす。(未就園児、小・中学校、東海大学生との交流) ○情操教育の充実 ・音楽や劇の鑑賞等の機会を多く取り入れ、心豊かな幼児の育成をめざす。(マリンバ・ハーブ、お茶会、人形劇、お話し会) ○健康な生活と体力の向上 ・家庭と連携し基本的な生活習慣の確立に努める。 ・五感をはたらかせながら戸外でのびのびと遊ぶ。 ・体操教室で運動能力や意欲を高める。(体操教室「ワンパク体操」)			
<b>経営の重点</b> (1) 環境に興味や関心をもち、積極的にかかわろうとする意欲、姿勢の育成に努める。 (2) 「人・事・物」とのかかわりを通して、思いやりと感謝の心の育成に努める。 (3) 家庭と連携し、基本的な生活習慣や規範意識の育成に努める。 (4) 健康で安全な生活環境の充実に努める。 (5) 周囲の様々な自然環境に好奇心や探究心をもってかかわる力の育成に努める。		平成23年度 園研究テーマ		共に育ち合えるための保育の環境を考える - 一家庭との連携を図る -	
		E-メール		ooneyou@city.hadano.kanagawa.jp	

園名	園長名	教職員数	園児数	学級数	開園記念日
秦野市立 西 幼稚園	勝間田 里江子	5	124	4	4月 14日 創立年月日 昭和42年 3月 30日
<b>教育目標</b> 「健やかな体と豊かな心をはぐくむ」 ・いきいきと活動する子      ・豊かに表現する子 ・よく考えてやりぬく子      ・互いに認め合える子		<b>具体的な取組み</b> ○豊かな感性を育む活動の充実 ・リズム、合唱指導を受けたり、お話を通して、表現や創造することの楽しさを味わう。 (リズム、オルフ楽器指導、合唱指導、お話し会) ○ふれあい教育活動の推進 ・地域の人々や自然とのふれあいを通して、豊かな心を育てる。 (未就園児との交流、自然体験など) ○幼・小・中一貫教育の推進 ・幼・小、中学校が相互理解を深めながら連携を図る。 (小、中学校との交流・研修)			
<b>経営の重点</b> ・幼児の発達を促す教育の指導計画の編成と実践を図る。 ・一人ひとりの育ちを重視し、遊びの中で学びの芽を促す環境構成や援助の仕方を工夫する。 ・心の教育を大切に、自己を調整する力や道徳性のある生活の仕方を身につけられるよう努める。 ・幼・小・中学校との連携、交流を深め、発達や学びの連続性を図る。 ・特別支援教育の充実に努める。 ・施設設備の有効、適切な活用と安全教育の充実に努める。 ・保護者や地域との連携を深め、開かれた幼稚園をめざす。 ・教師が相互に高め合える継続的な研究、研修を進める。		平成23年度 園研究テーマ		一人ひとりの育ちを捉え、学びの芽生えを育む援助を考える。	
		E-メール		nisiyou@city.hadano.kanagawa.jp	

園名	園長名	教職員数	園児数	学級数	開園記念日
秦野市立 上 幼稚園	柳川 ゆき子	4	18	2	6月 2日 創立年月日 昭和33年 6月 2日
<b>教育目標</b> 「心身ともに健康でたくましく、心豊かな幼児を育てる」 1 友達と元気に遊ぶ子 2 進んで取り組み、やりぬこうとする子 3 のびのびと表現する子 4 人や自然を愛する子				<b>具体的な取組み</b> 1 幼小一貫教育の推進 ・小学校との交流活動を通して、子どもたちの豊かな人間関係を育んだり、教職員同士の関わり学び合いを通して、相互理解を深め、より連続性のある教育に努める。 (園児と児童・給食交流、合同運動会、収穫体験活動 教職員・授業交流、懇談会 など) 2 地域環境を取り入れた教育の推進 ・地域の自然や人々とのふれあいを通して、さまざまな体験をしながら豊かな心を育てる。(栽培、収穫体験・地域散策・地域施設との交流・未就園児との交流・ハッスルファミリーの実施など) 3 表現意欲や感性を育む教育の推進 ・歌やリズム指導・造形指導・絵本・お話会・人形劇鑑賞を通して感性を養い、表現する喜びを味わう。	
<b>経営の重点</b> ○ 園や地域の実態を把握し、教師、園児、保護者相互の豊かな人間関係を樹立し、協力して教育目標が達成できるように努める。 1 一人ひとりが活きる教育課程の編成と実践に努める。 2 幼児の主体的な生活を促す環境構成の工夫や地域環境を取り入れた保育の実践に努める。 3 施設・設備の有効活用と安全教育の充実に努める。 4 幼稚園と小学校との相互理解に努め、幼小一貫教育の推進を図る。 5 家庭や地域との連携を深め、地域に根ざした教育の展開を図る。 6 教職員の資質向上と園内研修の充実に努める。				<b>平成23年度 園研究テーマ</b> 人とかかわる力を育てる —伝えあい、響き合う関係づくりをめざして— <b>E-メール</b> kamiyou@city.hadano.kanagawa.jp	

園名	園長名	教職員数	園児数	学級数	開園記念日
秦野市立 ひろはた こども園	古谷 和子	(保) 23 (幼) 4	(保) 88 (幼) 44	(保) 5 (幼) 2	4月 1日 創立年月日 平成20年4月 1日
<b>教育目標</b> 「豊かな心と丈夫な体をもち、自ら生きようとする意欲のある子どもの育成」 ○明るく、丈夫な体の子ども ○安心して生活し、進んで遊べる子ども ○友達と喜んで過ごせる子ども ○思いやりや感謝の気持ちのある子ども ○思ったことを伝え、人の話をよく聞く子ども				<b>具体的な取組み</b> ○環境を生かした教育(ふれあい教育)の推進 ・身近な自然環境にかかわり、発見や遊びの楽しさなど感動体験を味わう。 ・様々な人々とのふれあいを通し、豊かな心を育む。(0～5歳児、近隣の小・中・高との交流、地域施設との交流や行事参加など) ・「気づく」「発見する」「考える」などの学びの場の環境を工夫する。 ○情操教育の推進 ・歌やリズム指導、絵の指導、お話の世界などを通して、表現や創造する楽しさを味わい感性を育む。(リズム指導、絵の指導、絵本の読み聞かせ、人形劇鑑賞など) ○小学校との連携を深め、共に育ち合える環境の充実 ・小学校との交流活動を通して、学びの連続性を図る。 ○規範意識の芽生えの育成 ・基本的生活習慣の自立を図るため、指導法や家庭への啓発を工夫する。 ・ルールのある遊びや協同的な遊びが豊かになる環境を工夫する。 ・様々な感情体験を大切に扱い、幼児の発達や実態に沿った指導を積み重ねる。	
<b>経営の重点</b> 1 自分から考え主体的に行動する力を育てる。 2 家庭と連携し、基本的生活習慣や規範意識の育成に努める。 3 身近な自然を生かし、多様な体験を通して豊かな感性を育てる。 4 幼・保の保育者同士の連携を深め、教育・保育の推進や生活環境の充実に努める。 5 小学校との連携を深め、発達や学びの連続性を図る。				<b>平成23年度 園研究テーマ</b> 規範意識の芽生えを育むために —教師の援助や環境構成を考える— <b>E-メール</b> hirohatayou@city.hadano.kanagawa.jp	

園名	園長名	教職員数	園児数	学級数	開園記念日
秦野市立 みどり こども園	横尾 智子	(保) 27 (幼) 3	(保) 68 (幼) 70	(保) 5 (幼) 3	4月 1日 創立年月日 平成20年4月 1日
<b>教育目標</b> 「豊かな心と丈夫な体を育て、仲間とともにたくましく生きる力をはぐくむ」 ・友達と仲良く生き生きと遊ぶ子 ・思いやりのあるやさしい子 ・いろいろなことにチャレンジし、最後まで頑張る子				<b>具体的な取組み</b> ○情操を豊かにする教育活動の推進・絵画指導やちびっ子体操、人形劇鑑賞等を通して表現する喜びを味わう。 ○地域の環境を生かす教育の推進 ・幼、保、小、中学校との一貫教育の推進、地域の自然や人との触れ合いなど、様々な感動体験を通して豊かな心を育む。 (幼・保・小・中学校との連携、未就園児交流、地域環境を活かした体験活動) ○異年齢児との関わりを大切にされた保育の推進 ・0歳児～5歳児が触れ合うことで、思いやりの気持ちやいたわりの気持ちを育む。	
<b>経営の重点</b> 1 幼児一人一人を大切にされた教育課程を編成し実践する。 2 幼保小中の一貫教育の推進を図る。 3 幼児自ら取り組める環境を整える。 4 統合保育の推進を図る。 5 子育て支援の充実。 6 職員の資質向上と園内研究の充実に努める。				<b>平成23年度 園研究テーマ</b> 共に育ち合う保育について —遊びや生活の中での学びを探る— <b>E-メール</b> midoriyou@city.hadano.kanagawa.jp	

園名	園長名	教職員数	園児数	学級数	開園記念日
秦野市立 すえひろ こども園	飯尾 ひとみ	(保) 18 (幼) 5	(保) 133 (幼) 124	(保) 6 (幼) 4	4月11日 創立年月日 平成20年4月1日
<b>教育目標</b> 心身ともに健康で、心豊かな幼児の育成 ○友だちと元気に遊ぶ子ども ○人や自然を愛し思いやりのある子ども ○進んで取り組みやりぬく子ども ○素直に表現する子ども			<b>具体的な取組み</b> ○感性を育てる表現活動 ・オルフ楽器を使ったリズム表現 ・英語で遊ぼう ○地域に根ざした教育の推進 ・おはなしころりん ・地域の人々との交流 ・自然体験・農業体験 ・保育園・幼稚園・小学校・中学校・高校との交流		
<b>経営の重点</b> ○一人一人を生かすための教育課程の編成と実践 ○基本的な生活習慣の自立と健康安全教育の充実 ○家庭・保育園・幼稚園・小学校・中学校・高校等との連携を密にし、地域に根ざした教育の推進 ○教育環境の整備 ○統合保育・預かり保育の推進 ○教職員の資質向上と園内研究の推進					
平成23年度 園研究テーマ	共に育ち合うための遊びの環境を考える			E-メール	suehiroyou@city.hadano.kanagawa.jp

園名	園長名	教職員数	園児数	学級数	開園記念日
秦野市立 しぶさわ 幼稚園	池田 真理子	6	147	5	4月14日 創立年月日 昭和51年4月1日
<b>&lt;教育目標（幼小共通目標）&gt;</b> 「豊かな環境を生かし、心身ともに調和がとれ、たくましく生きる子どもの育成をめざす」 （幼小中めざす子ども像） 「人・自然・文化とのふれあいを通して、様々な活動に意欲的に取り組む心豊かな子ども」			<b>&lt;具体的な取組み&gt;</b> ○地域の教育力の活用 ・地域の協力を得ながら、さまざまな体験活動をとおして自分の育つ地域の文化や伝統に触れたり、地域の良さを知らせたりして、ふるさとに愛着を持たせる。 ・豊かな自然環境を生活に取り入れながら、豊かな感性を育てる。 ・小学校、中学校との連携、接続について交流活動をとおして具体的な実践研究を推進する。 ○幼児の体力向上の推進 ・積極的に体力向上や生活習慣の見直し、改善を図り家庭の協力を得て、ともに幼児を育てる。 ○表現力、創造力を育てる教育の推進 ・体操、リズム指導、鑑賞活動などを通して、表現する喜びを味わうとともに、教師の質を高める。		
<b>&lt;経営の重点&gt;</b> ・地域の特色を生かし豊かな体験ができる教育課程の編成と実践 ・小学校との一貫性に立った発達や学びの連続を図る ・体力の向上を図る ・統合教育の充実を図る ・安全、防犯教育の推進を図る ・教職員の資質向上と園内研究の充実をめぐる					
平成23年度 園研究テーマ	「幼児の体力向上を図り、健康で明るい子どもを育てるためには」			E-メール	sibusawayou@city.hadano.kanagawa.jp

園名	園長名	教職員数	園児数	学級数	開園記念日
秦野市立みなみがおか幼稚園	鈴木 かおる	6	140	5	4月15日 創立年月日 昭和57年4月15日
<b>教育目標</b> 自分のことも友達のこと大切にし、たくましく心豊かな幼児を育てる み一身の回りのことを自分でやる子 な一何事にも挑戦しようとする子 み一認め合う気持ちがある子 がーがんばる力のある子 おー思いやりのある優しい子 かー考えを言葉で伝えられる子			<b>具体的な取組み</b> ○地域の教育力を生かした活動の推進 ・身近な自然環境を生かした体験活動を味わう。 ・異世代交流の充実を図る。 ○感性を豊かに育む活動の推進 ・音楽活動を通して感性と表現する力を養う。 ○幼小中一貫教育の推進 ・教育や発達の相互理解を図る。		
<b>経営の重点</b> ・一人ひとりの発達を促すための教育課程の編成と実践を図る。 ・特別支援教育の推進と充実を図る。 ・施設設備の安全管理と安全教育の充実をめぐる。 ・園内研究の充実をめぐる、教職員の資質向上を図る。 ・家庭・地域との連携を深め、開かれた幼稚園づくりを推進する。 ・幼小中一貫教育の推進に努める。					
平成23年度 園研究テーマ	幼児の育ちをとらえ、遊びの中での学びを探る			E-メール	minamigaokayou@city.hadano.kanagawa.jp

園名	園長名	教職員数	園児数	学級数	開園記念日
秦野市立 ほりかわ 幼稚園	坂間 操	5	79	3	4月20日 創立年月日 昭和57年 4月 1日
<b>教育目標</b> 「健康でたくましい心と体を育てる」 ・意欲的に取り組む子 ・豊かに表現する子 ・考えて行動する子 ・互いに認め合える子				<b>具体的な取組み</b> ○豊かな感性を育む教育の充実 ・表現活動や鑑賞活動を通して感性を養う。 (体操、歌、人形劇、お話し会など) ○ふれあい教育の推進 ・地域の人々や自然とのふれあいを深める。 (未就園児、公民館との交流、栽培活動、園外保育など) ○幼小一貫教育の推進 ・互いの教育についての理解を図る。 ・幼小の繋がりにについて見直し、学びの連続性を探る。	
<b>経営の重点</b> ・一人ひとりとして、集団としての発達や学びを促す教育課程の編成と実践を図る。 ・幼小との一貫教育に立った発達や学びの連続性を図る。 ・園と家庭との連携を深め、地域に根ざした園づくりの推進。 ・教育環境の整備と安全教育の充実をめぐる。 ・子育て支援・統合保育の充実を図る。 ・教師の人格的資質、指導力を高めるための自己研鑽、研修に努める。					
平成23年度 園研究テーマ	学びを育む生活について考える			E-メール	horikawayou@city.hadano.kanagawa.jp

園名	園長名	教職員数	園児数	学級数	開園記念日
秦野市立 つるまき こども園	源田 和代	(保) 23 (幼) 3	(保) 115 (幼) 72	(保) 6 (幼) 2	4月 1日 創立年月日 平成20年4月 1日
<b>教育目標</b> 「豊かな心と丈夫な体を持ち、いきいきと活動する子どもを育成する」 ○健康で意欲的に遊ぶ子 ○思いやりや感謝の気持ちがもてる優しい子 ○のびのびと表現できる子				<b>具体的な取組み</b> ○情操を豊かにする教育活動の推進 ・造形指導やわんぱく体操等による表現活動の充実 ○ふれあい教育の推進 ・地域の人や小・中学校との交流 ・異年齢(0～5歳)との交流 ・地域の環境を活かした体験活動	
<b>経営の重点</b> 1 家庭との連携を深め、一人一人の気持ちを受容し、情緒の安定を図る。 2 乳児の生活に即した保育環境を工夫し、保育の充実を図る。 3 幼児一人一人の発達や学びを促すための教育課程の編成と実践を図る。 4 幼児の主体的な行動を促す環境構成や援助を工夫する。 5 地域の人や自然とふれあう中で、心豊かな乳幼児の育成に努める。 6 小・中学校との連携を密にし、交流を図る。 7 特別支援教育の充実を図る。					
平成23年度 園研究テーマ	こども園・保育所・小学校との連携 ー「学び合い、助け合う子」の育成をめざしてー			E-メール	turumakidaivou@city.hadano.kanagawa.jp

(2) 市立小学校（13校）

校名	校長名	教職員数	児童数	学級数	開校記念日
秦野市立 本町 小学校	糟谷 松夫	38	660	24	開校記念日 6月22日 創立年月日 明治6年 6月22日
<b>教育目標</b> 「徳育・知育・体育の調和のある人間性豊かな児童の育成を図る」 <めざす子ども像> 1 おもいやりのある本町の子 2 よく考え学びあう本町の子 3 健康で元気な本町の子				<b>具体的な取組み</b> ○豊かな心を育てる ・道徳の時間を通して人権を尊重する心・お互いを認め合う心の育成 ・自己肯定感の育成 ・教育相談を核とした支援教育の充実 ○確かな学力を育てる ・分かる授業・楽しい授業の創造 ・言語活動の充実 ・基礎基本の定着 ・幼小中一貫教育の推進 ○健やかな体を育てる ・危機回避能力の育成 ・食に関する指導の充実 ・家庭と連携した基本的生活習慣の育成	
<b>経営の重点</b> 1 「ふるさと秦野」を愛する子の育成 2 子ども達が安心して過ごすことのできる学校・学級づくり 3 分かる授業楽しい授業の創造 4 特別支援教育の教育の推進 5 地域とともに学び合う開かれた学校・楽しい学校づくり				<b>E-メール</b> hontyousyou@city.hadano.kanagawa.jp	
平成23年度 学校研究テーマ		生きる力を育み 心のふれ合う人間関係づくり ～話す・聞く活動を通して、自分の思いを伝え合う子どもの育成～			

校名	校長名	教職員数	児童数	学級数	開校記念日
秦野市立 南 小学校	森 基夫	54	1074	35	開校記念日 4月24日 創立年月日 明治25年 4月24日
<b>教育目標</b> 変化の激しいこれからの社会をよりよく生きることが できる、知・徳・体の調和のとれた児童の育成 ○ 考える子 確かな学力の育成 ○ 思いやりのある子 豊かな心の育成 ○ 元気な子 心身の健康の増進				<b>具体的な取組み</b> ○わかる・できる・のびる授業づくり ・学校研究、年次研修等を通じた授業力の向上 ・読みましょタイム、書きましょタイムの推進 ・少人数指導や体験的学習、問題解決的学習の充実 ・個別支援学習指導の充実 ・幼小中一貫教育の研究推進 ○豊かな心と健やかな体の育成 ・全教育活動を通して道徳教育・人権教育の推進 ・人、自然、文化とのふれあい学習の推進 ・体力テストの実施と体力づくり諸活動の推進 ○P T A・地域との連携強化 ・多様な学校支援ボランティアの導入推進 ・交通安全・防犯・防災教育の推進 ・南っ子池整備事業の推進	
<b>経営の重点</b> 1 基礎的・基本的な内容を大切に「わかる・できる・のびる」授業づくりの推進 2 豊かな心と健やかな体の育成 3 安心して自己を表現し、自分らしさを発揮できる学級・学校づくりの推進 4 児童個々の教育的ニーズに応じた効果的な指導の充実 5 協働を前提とした分業による学校経営の推進 6 P T A、地域との連携強化による信頼される学校づくりの推進				<b>E-メール</b> minamisyou@city.hadano.kanagawa.jp	
平成23年度 学校研究テーマ		自分の思いを表現できる子どもをめざして ～国語科を中心として伝え合う力の育成を通して～			

校名	校長名	教職員数	児童数	学級数	開校記念日
秦野市立 東 小学校	高橋 眞琴	31	603	21	開校記念日 12月20日 創立年月日 明治6年 12月20日
<b>教育目標</b> 1 健康と体力増進に努め、たくましく実践する児童の育成 2 基礎学力を身につけ、よく考え、進んで学習する児童の育成 3 思いやりをもち、他の人と協調して生活できる児童の育成				<b>具体的な取組み</b> ○ かしこく ・言語活動を中心として、各教科の基礎的・基本的な内容の習得に努めるため、わかる授業、楽しい授業が展開できるよう授業改善に取り組む。 ○ つよく ・健康、安全に関心を持ち、知識を増やし自己管理能力を備えた児童の育成に力を注ぐ。 ・地域食材の導入を積極的に図り、食育の充実を図る。 ○ あたたく ・一人ひとりのよさを認めあい、友達と協調する心を育て、温かな人間関係が織り成す豊かで安心な学級・学校を目指す。 ○ 開かれた学校を基本として、幼稚園・中学校との連続性のある一貫教育に積極的に取り組むとともに、地域との豊かな関係を継続し、地域に信頼され、地域に根ざした学校を目指す。	
<b>経営の重点</b> 基礎的・基本的な内容の確実な定着を図り、自ら学び自ら考える力の育成に努め「確かな学力」「豊かな人間性」「健康・体力」のバランスのとれた育成をめざします。また、それを実現可能にするため教職員集団のプロ意識の強化、信頼される学校運営に努めます。				<b>E-メール</b> higasisyou@city.hadano.kanagawa.jp	
平成23年度 学校研究テーマ		伝え合う力を高める指導の工夫			

校名	校長名	教職員数	児童数	学級数	開校記念日
秦野市立 北 小学校	小澤 博	41	807	28	開校記念日 2月 1日 創立年月日 明治11年 2月 1日
<b>教育目標</b> 「徳育・知育・体育の調和のとれた人間性豊かな児童の育成を図る」 1 友だちと仲良くし、お互いに認め合い、励まし合って、共に伸びていく子どもの育成 2 生き物や自然を愛し、心身ともにたくましく、自主的に学習や運動に取り組む子どもの育成 3 進んで働く子どもの育成				<b>具体的な取組み</b> (1) 交換授業を推進し、きめ細やかな学習支援を進める。 ・ひとつの学級に複数の教師が係ること、児童理解を多面的に図って、確かな支援・指導を進める。 (2) 情報の共有化と連携、協力の充実を図る。 ・予防的な児童指導の推進に努める。 ・関係機関、専門家との連携を強化する。 (3) 学校運営組織の機能化を図る。 ・担当一総括教諭一教頭のラインを徹底し、助言を得て、教育活動の充実、連絡体制の充実を図る。 (4) 学校の安全管理の徹底を図る。 ・緊急時の指揮系統や教職員の役割分担、行動内容を共通理解し不測の事態に備える。 ・学校外の安全対策を推進をPTAや地域ボランティアの方々とともに図る。 (5) 地域に開かれた学校づくりを進める。 ・広く教育活動の中で意図的、継続的な地域教育力の導入を図る。 (6) 学習指導要領改訂の基本的な考え方を踏まえながら、研究、整備を進め、その完全実施を目指す。	
<b>経営の重点</b> 1 児童の自主的に学ぶ力の育成 2 健康で、心豊かな児童の育成 3 環境教育の推進と教育環境の整備 4 研究・研修の推進と現職教育の充実				E-メール kitasyou@city.hadano.kanagawa.jp	
平成23年度 学校研究テーマ	豊かな心を育む指導の工夫 ～一人ひとりの言語活動の充実を図り、共に学び合う子どもの育成をめざして～			E-メール	kitasyou@city.hadano.kanagawa.jp

校名	校長名	教職員数	児童数	学級数	開校記念日
秦野市立 大根 小学校	井上 哲夫	30	610	22	開校記念日 12月 3日 創立年月日 明治6年 12月 3日
<b>教育目標</b> 「21世紀を、かしこく やさしく たくましく生きる大根っ子の育成」				<b>具体的な取組み</b> ○幼小中一貫教育を推進する。 ○授業研究を中心とした校内研究を推進し、授業力の向上を図る。 ○「愛鳥モデル校」として大根地区の自然を野鳥を通して知り、環境教育の一環として推進する。 ○3学期制の年間カリキュラム、あゆみ、学校行事等を実践し、必要な見直しを図る。	
<b>経営の重点</b> 1 教職員の特性と創意を生かした学校経営の協働化の実現に努める。 2 児童理解と人権尊重の精神を基盤として、児童の能力・個性の発揮のために指導の個別化に努める。 3 開かれた学校をめざし、地域との連携を深め、地域に根ざした教育の充実を努める。 4 教育的支援が必要な児童の理解と指導の徹底に努める。 5 教育環境の整備と充実、環境教育の充実・発展に努める。 6 体力向上と学校保健安全指導の充実を努める。 7 教職員の資質の向上と研究・研修に努める。				E-メール oonesyou@city.hadano.kanagawa.jp	
平成23年度 学校研究テーマ	「豊かな言葉で伝え合う子の育成をめざして」			E-メール	oonesyou@city.hadano.kanagawa.jp

校名	校長名	教職員数	児童数	学級数	開校記念日
秦野市立 西 小学校	岡崎 里司	38	863	27	開校記念日 3月10日 創立年月日 大正10年 3月31日
<b>教育目標</b> <基本目標> 心豊かで、たくましく生きる力を身につけた子どもの育成 <具体目標> ア 明るく思いやりのある児童の育成 イ よく考え自ら学ぶ児童の育成 ウ 助け合いねばり強くやりぬく児童の育成 エ 元気よく遊ぶたくましい児童の育成				<b>具体的な取組み</b> ○生きる力を育むための教育実践の推進 研究テーマ 「子どもが生きる算数をめざして」 ～わかる・できる・楽しい学習～ <研究内容> (1) 基礎・基本の定着 ・学び合う場の工夫 ・マイペースタイムの活用 (2) 授業改善の推進 ・公開授業及び講師招聘 (3) 地域ボランティアの導入 ・学習サポートボランティア構築と活用 ○幼小中一貫教育の推進 学区内の幼稚園・保育園との交流実施 西中学校との授業・行事交流 ○福祉ふれあい教育の推進 ○里地里山自然環境教育の推進 「西小の森」を生かした環境教育の実践	
<b>経営の重点</b> 1 和と信頼を基調とした学校経営の推進 2 学年・学級経営の充実 3 学習指導等の充実 4 児童指導の充実 5 特別支援教育の充実 6 保健・安全管理と指導の充実 7 人権・国際理解教育の推進 8 幼児と児童の交流の推進 9 研究の推進と充実				E-メール nisisyou@city.hadano.kanagawa.jp	
平成23年度 学校研究テーマ	- 秦野市教育実験学校 - 子どもが生きる算数をめざして ～ わかる・できる・楽しい学習 ～			E-メール	nisisyou@city.hadano.kanagawa.jp



校名	校長名	教職員数	児童数	学級数	開校記念日
秦野市立 上 小学校	柳川ゆき子	14	102	8	5月31日
教育目標 「豊かな心と自ら学ぶ力を身につけ、たくましく生きる力を はぐくむ」 〈めざす児童像〉 ○明るく元気な子 ○他を思いやり協力し合える子 ○自ら学ぶ意欲のある子 ○最後までやりぬく子 ○進んで働く子		具体的な取組み ○開かれた学校づくり ・幼稚園との多彩な交流(授業交流・給食交流・合同運動会・ 小学校の施設をいつでも幼稚園が使用できる等) ・フリー参観日を中心に、日常的に授業を公開しいつでも参観 できる態勢づくりを図る。 ・「環境教育だより『星屋』」「家庭生活保健会ノート」等による、 地域・保護者等との情報の提供や交換。 ・地域の歴史的・文化的教育環境の積極的活用。 ・人材ボランティアや地域とのふれあいを通しての学ぶ力や郷 土愛の心情の育成。 ・地域の自然や人と人のふれあいを図った教育。 ・伝統を大切にした特色ある行事(相撲大会・岩海岸水泳教室 等) ・地域の行事への参加、公民館や児童館との交流			
経営の重点 ○ 特色ある教育活動を展開する中で児童に生きる力を育むこと を旨とするともに、基礎・基本の徹底を図り、個性を生かす教育 の充実に努める。 1 全職員の和と信頼と共感をもとに専門職としての資質の向上 に努める。 2 児童の個性(よさ)を生かす教育の推進を図るとともに、自己 教育力の育成に努める。 3 家庭や地域との連携を深め、その教育力等を積極的に活用 するとともに、明るく爽やかな「開かれた学校」づくりに努める。 4 健康増進と安全の確保を図るための施策の積極的な推進 に努める。		E-メール kamisyou@city.hadano.kanagawa.jp			
平成23度 学校研究テーマ	共に、よりよい生活をめざす子			E-メール	kamisyou@city.hadano.kanagawa.jp

校名	校長名	教職員数	児童数	学級数	開校記念日
秦野市立 広畑 小学校	北村 芳子	19	287	11	4月10日
教育目標 「健康で、心豊かな児童の育成」 1 生命や人権を尊重し、共に生きる児童の育成 2 正しく判断し、責任をもって行動する児童の育成 3 進んで働き、心と身体をたくましくきたえる児童の育成 4 主体的に学び、高まろうとする児童の育成		具体的な取組み ○子どもの確かな学びを図る評価の確立 ・年間指導計画の見直しを行う。 ・評価規準の改善を進める。 ○学級経営の充実 ・集団生活の基礎基本を定着させ、豊かな学びの基盤づくり の確立していく。 ○授業力を高めるための自主公開授業の実施 ・国語、算数を中心に研究テーマに即した授業公開を行う。 ・経験豊かな先生から優れた指導技術を学ぶとともに、若い 先生からは、新鮮な教育姿勢や指導の仕方に自らの指導を 振り返り、お互いの学びあいを通して、授業力の向上を目 指す。 ○心の豊かさを培う教育活動の実施 ・読書タイムの充実を図り、発達段階に応じた良い本との出 会いを実現して、子どもの心育ちにつなげていく。 ・幼小中一貫教育を推進し、各園校との連携を深め、子ども の心育ちに応じた活動を計画し、実践する。			
経営の重点 1 教職員の協力体制の強化 2 教職員の研修の充実 3 学校運営組織の機能の充実 4 児童指導の充実 5 新学習指導要領完全実施における教育課程の工夫と改善 6 学校保健安全の確立 7 給食指導の充実 8 校内環境整備の充実 9 学校・学級事務の合理化と個人情報保護の徹底 10 行政機関、P T A、地域諸組織との連携の強化		E-メール hirohatasyou@city.hadano.kanagawa.jp			
平成23度 学校研究テーマ	ノート作りを通して、考える子を育てる			E-メール	hirohatasyou@city.hadano.kanagawa.jp

校名	校長名	教職員数	児童数	学級数	開校記念日
秦野市立 渋沢 小学校	熊澤 広明	44	886	28	4月 9日 創立年月日 昭和50年 4月 1日
<b>教育目標</b> 1 明るく心豊かな児童の育成 ・自然を愛し、明るくのびのびとした豊かな心と、思いやりがあり互いに助け合う連帯感のある子の育成。 2 考え 追求する児童の育成 ・自ら学びとろうとする意欲と、物事を深く見詰め、考え、創造する力のある子の育成。 3 体力のある児童の育成 ・体力に富む強じんな身体と、苦しさに辛抱強く耐える力のあるたくましい子の育成。 4 労を惜まず やり抜く児童の育成 ・責任と奉仕の精神を培い、労をいとわず、最後までやり抜く子の育成。		<b>具体的な取組み</b> ○学校運営の活性化をめざし（教職員の使命や義務・責任の自覚と創意ある学校経営、教職員の責任と義務を果たしていく4つの柱にグループ化した学校運営組織の編成）、教職員一人一役体制の実施。 ○幼小中一貫教育の推進。 ・児童、生徒間の交流、職員間の交流の推進 ・幼稚園・保育園・中学校も交えての合同研修会 ・児童の学力の確実な定着を図るために、算数・数学などの指導内容の連続性 ○ふれあいの里、学習林、校内学年園、ピオトープなどの活動を通じた環境教育の実践			
<b>経営の重点</b> 1 教職員の和と信頼をもとに、総意と創意に基づく学校経営に努める。 2 教職員としての専門性の向上や人間性充実のための研修に努める。 3 人権教育を根幹においた児童理解に基づく指導体制を確立する。また、学校生活を通して差別やいじめを許さない教育の実践に努める。 4 児童の健全な成長にはたらきかける適切な教育環境づくりに努める。 5 一人一人の児童を正しく理解し、心のふれあいを深め、わかる授業の展開と温かな支援に努める。 6 情報化社会に対応できる児童の育成に努める。 7 社会の一員として、協力して奉仕する生活態度と進んで働く精神の育成に努める。 8 国際理解を深めるために、授業研究や話し合い活動等を通して外国語活動の充実に努める。 9 特別な教育支援が必要な児童の対応をふまえた特別支援教育の充実に努める。 10 幼小中一貫教育のモデル校として幼・保・小・中学校との一層の連携に努める。 11 ふれあいの里・学習林・ピオトープ等の活動を通して、環境教育を推進し自然を愛する児童の育成に努める。 12 思いやりの心を持って、共に生きようとする福祉教育を推進する。					
平成23年度 学校研究テーマ	進んでコミュニケーションを図ろうとする児童をめざして～児童が意欲的に取り組める外国語活動の教材開発～			E-メール	sibusawasyou@city.hadano.kanagawa.jp

校名	校長名	教職員数	児童数	学級数	開校記念日
秦野市立 末広 小学校	石井 千昭	39	722	25	5月 17日 創立年月日 昭和52年 4月 1日
<b>教育目標</b> 「ふるさとに誇りをもち、自ら学びたくましく生きるこころ豊かな児童の育成」  <b>めざす子ども像</b> 「強く 明るく あたたく」 ○健康で、途中であきらめない強い子 ○積極的に学び、どんなことにも取り組む明るい子 ○相手の気持ちがわかり、互いに助け合い協力できるあたたかい子		<b>具体的な取組み</b> <b>【強く】健康・体力づくり</b> ・基本的な生活習慣の形成 ・健康・安全意識の高揚 ・健康・安全に対する実践力の育成 ・遊びや運動に親しむ習慣の育成 ⇒ なかよしタイム（ロングの昼休み）の活用など  <b>【明るく】確かな学力の定着</b> ・基礎・基本の定着 ・学習意欲と態度の育成 ・学び方の習得 ・個別支援と指導の充実 ⇒ チャレンジタイム（朝の時間）の活用など  <b>【あたたかく】仲間づくり</b> ・伝え合う力の育成 ・人権感覚の高揚 ・円滑な人間関係づくり ・きめ細やかな援助と指導 ・異年齢集団活動充実 ⇒ すえひろタイム（生活科・総合的な学習の時間）の活用など			
<b>経営の重点</b> 1 教職員の力を結集し、教育目標の達成を図る。 2 学ぶ喜びに満ち、秩序と活力のある学校づくりを進める。 3 自ら学ぶ力を育て、一人ひとりの個性を伸ばす教育を進める。 4 子どもの心を理解し、心がふれあう児童指導を進める。 5 人権尊重の精神を基盤に、共に学び合い高め合う心を育む教育を進める。 6 特別支援教育における効果的な指導と連携に努める。 7 学校環境を生かし、豊かな情操を培う教育を進める。 8 家庭・地域社会との連携を深め、地域に根ざした教育を進める。 9 学校生活全般にわたる安全管理及び指導を充実し、事故の未然防止に努める。 10 計画的研修・実践に努め、専門性と指導力の向上を図る。					
平成23年度 学校研究テーマ	伝え合う力の育成をめざして～国語科をとおして～			E-メール	suehiroyou@city.hadano.kanagawa.jp

校名	校長名	教職員数	児童数	学級数	開校記念日
秦野市立 南が丘 小学校	後藤 清志	32	716	24	4月15日 創立年月日 昭和57年 4月15日
<b>教育目標</b> 「自他の生命と人権を尊重し、ねばり強くたくましい、心豊かな児童を育成する」 <b>めざす子ども像</b> ○自ら学ぶ子 ○仲よくする子 ○認め合う子 ○がんばる子 ○思いやりのある子 ○体をきたえる子				<b>具体的な取組み</b> ○協業システムづくりの推進 ・合同学習、ITによる指導、交換授業など学級の枠を超え、学年がチームになって学習指導や生活指導にあたり、児童の個性の伸長に努める。 ○地域との協働による学校づくり ・地域ぐるみのあいさつ運動の推進を図る。 ・近隣の幼・小・中・高との連携と交流活動の推進を図る。 ・地域の人たちとの交流及び地域教育力の活用を積極的に図る。 ・地域の自然を生かした教育活動に取り組む。 ○安全・安心な学校づくり ・校舎内外の施設・設備の点検を定期的に行い、整備・充実に努める。 ・危機管理体制を確立し、安全確保の具体的方策を整える。 ○子ども一人ひとりのニーズに沿った指導の充実 ・教育相談を充実させ、児童に応じた支援に努める。 ・教育委員会や相談機関との連携強化に努める。	
<b>経営の重点</b> 1 基礎・基本の定着をめざす。 2 幼・小・中一貫教育の推進に努める。 3 安全で安心して学習できる教育環境の整備・充実に努める。 4 地域に根ざした教育を発展させる。 5 健康・安全の確立に努める。 6 食の指導の充実を図る。 7 人間尊重の教育をめざし、人権教育の充実を図るとともに、児童一人ひとりの個性の伸長に努める。 8 図書室の整備と読書指導の充実を努める。 9 教職員としての資質の向上を図るため、研究・研修に努める。 10 学校・学級事務の適正化と合理化に努める。 11 行政機関、PTA、関係諸機関との連携強化に努める。					
平成23年度 学校研究テーマ	子どもの学ぶ意欲を高める外国語活動の充実をめざして			E-メール	minamigaokasyou@city.hadano.kanagawa.jp

校名	校長名	教職員数	児童数	学級数	開校記念日
秦野市立 堀川 小学校	相原 雅徳	29	487	17	4月20日 創立年月日 昭和57年 4月20日
<b>学校教育目標</b> 『豊かな心とたくましく生きる力をはぐくむ』 — 変化の激しい社会でよりよく生きることのできる人間性・感性・体力・気力・学力の調和のとれた児童の育成 — <b>めざす子ども像</b> ・自ら学び考える子 ・命を大切に思いやりのある子 ・健康で活力ある子				<b>具体的な取組み</b> ○あいさつ運動の活性 ○清掃活動の充実 ○読書の充実 ・週1回の朝の時間での「読書タイム」の実施 ・月2回の巡回移動図書館の来校 ○地域との連携 ・地域の人々とのふれあい交流体験を重視し、学習指導・児童活動・学校行事に効果的に位置づける。 ・四十八瀬自然村の方による稲作り ・よろず会による資源回収 ○教育相談 ・スクールカウンセラー、巡回教育相談員の活用 ・秦野養護学校地域支援部との連携 ・特別支援教育の充実 ○人権福祉・環境教育 ・人権福祉の心の育成並びに食と農に関する関心の高揚（盲導犬・手話教室・農園活用）など ○児童の安全確保 ・職員による下校指導の実施 保護者及び祖父母（スクールガード）による登下校指導 ・防犯教室実施（児童） ○確かな学力 ・国語研究の充実 ・月1回の漢字読み書き検定の実施（10級から1級まで） ・読みの力 群読・物語文を重点教材 ・読書列車（読んだ本の紹介） ・言語文化に親しむ ～短歌・俳句を外掲 詩やミニ作文～ ・3、4年生の算数での少人数指導	
<b>経営の重点</b> 1 命とお互いの人格を尊重する子の育成 2 健やかで元気あふれる子の育成 3 学び方を学ぶ子の育成 4 育ちの連続性を意識した実践 5 学級経営の充実 6 基礎・基本の確実な定着 7 分かる楽しい授業 8 自己有用感、他者肯定感の育成 9 美しいものに感動する心の育成 10 健やかでたくましい心身の育成 11 体を動かす楽しさを味わえる児童の育成  — めざす教師像 — ・子どもの変化を感じられる教師 ・授業力の向上に努める教師 ・仲間や保護者・地域と連携する教師 ・専門職としての研鑽に勤める教師 ・意図的、計画的な教育を実践する教師					
平成23年度 学校研究テーマ	確かな「国語力」を育てる —自分らしく生き生きと表現する子をめざして—			E-メール	horikawasyou@city.hadano.kanagawa.jp

校名	校長名	教職員数	児童数	学級数	開校記念日	4月27日
秦野市立 鶴巻 小学校	府川幸生	37	797	25	創立年月日	昭和58年 4月27日
教育目標 よく学び 健康で 心やさしい子どもの育成	<p>具体的な取組み</p> <ul style="list-style-type: none"> <li>○ 朝の読書タイムの推進 <ul style="list-style-type: none"> <li>・朝の10分間を読書タイムとして、全校で取り組む。</li> </ul> </li> <li>○ 幼（保）・小・中 一貫教育の研究と推進 <ul style="list-style-type: none"> <li>・市立つるまきこども園とは接続期の学びについて、また鶴巻中学校とは中一ギャップの解消について共に研究を深める。</li> <li>・幼児と児童との交流学習や交流給食会、児童と生徒との部活動体験を計画し実践する。</li> </ul> </li> <li>○ 鶴巻スタートカリキュラムの導入（1年生） <ul style="list-style-type: none"> <li>・4月は仮クラスとし、5月の学級編制で年間を過ごす。</li> </ul> </li> <li>○ 学校行事の見直しと楽しい学習活動の創造</li> <li>○ 「おむすびの日」の設置（年1回）</li> <li>○ 環境教育の推進</li> <li>○ 里地里山自然環境教育の推進</li> <li>○ 秦野市福祉教育指定校（平成21～23年度）</li> </ul>					
経営の重点 1 「協働と信頼」を基本とした学校経営の推進 2 学年・学級経営の充実 3 学習指導の充実 4 特別支援教育の充実 5 児童理解の充実 6 危機管理及び保健安全指導の整備 7 教育課程の編成・実施・見直し・改善 8 校内研修の充実						
平成23年度 学校研究テーマ	幼保小中の学びをつなぐ ～学び合い、助け合う子の育成をめざして～			E-メール	turumakisyou@city.hadano.kanagawa.jp	

(3) 市立中学校（9校）

校名	校長名	教職員数	児童数	学級数	開校記念日
秦野市立 本町 中学校	古屋 茂	47	736	26	5月 5日 創立年月日 昭和22年 5月 5日
<b>教育目標</b> 人間尊重の精神を教育の基本におき、人間性豊かで民主的な社会を担い、国際社会から信頼される生徒を育成する。そのために、学ぶ心・思いやる心・やり抜く心を大切に育て、自ら学ぶ意欲を持ち、深く考え、正しく判断し、行動できる生徒の育成をめざす。 <本町中生3つの心> 自ら学ぶ心 思いやる心 やり抜く心		<b>具体的な取組み</b> ○基礎・基本の定着 ・言語活動の充実 ・読解力や問題解決力を高める授業の展開 ○望ましい人間関係の構築 ・いじめ・不登校についての校内研修 ・横浜プログラムを導入し、よりよい学級づくり ・小中の連携を通して、思いやる心の育成 ○生徒会・学年・学級活動の充実・活性化 ・自治活動を通して、メンバーシップの育成 ・ピアサポートプログラムを通してのリーダーの育成 ○安心して学べる環境づくり ・校舎内外の環境整備 ・ボランティア活動を通じた環境教育の充実 ・規範意識の定着 ○体験活動の充実 ・キャリア教育の推進 ・福祉教育の充実 ・各種ボランティア活動の工夫			
<b>経営の重点</b> 1 生徒・保護者・地域の教育ニーズや新学習指導要領移行措置に基づくカリキュラム・マネジメントを推進する。 2 互いに信頼し学びあい、自立するための支援体制の確立。 3 保護者や地域と連携した体験活動の推進、将来の生き方を考え、望ましい職業観、勤労観の育成する。 4 生命を尊重し、豊かな人間性の育成するとともに、健康・体力の保持増進や生活習慣の改善など、それらを取り巻く環境を整備する。 5 情報教育の充実、危機管理体制の確立を図っていく。 6 根拠規定に基づく適正文書・会計処理に取り組む。 7 心理教育的援助サービスの向上を図り、新教育課程移行措置を理解し教育活動に生かしていく。					
平成23年度 学校研究テーマ	幼保小中一貫教育を踏まえた新教育課程の円滑な実施に向けて			E-メール	<a href="mailto:hontyoutyuu@city.hadano.kanagawa.jp">hontyoutyuu@city.hadano.kanagawa.jp</a>

校名	校長名	教職員数	生徒数	学級数	開校記念日
秦野市立 南 中学校	米山 和久	34	535	17	5月 5日 創立年月日 昭和22年 5月 5日
<b>教育目標</b> 「自他を大切にし、自ら前向きに挑戦する生徒の育成」 1 自ら学ぶ意欲を持ち、深く考え判断し、自ら行動する生徒を育てる。 2 生徒一人ひとりの「よさ」や「可能性」を伸ばす。 3 心身ともに健康で、しっかりあいさつする生徒を育てる。 4 家庭・地域・学校の協働を推進し、社会的に自立する生徒を育てる。		<b>具体的な取組み</b> ○地域との交流 ・保育園、幼稚園、小学校との交流の拡大と充実 ・あいさつの励行（あいさつ運動） ・PTA・親父の会と職員・生徒とのふれあい ・地域団体との交流・協議 ○生徒会を中心とした自治活動の推進 ・国際交流に向けての活動 ・屋上庭園の活用と管理 ・地球環境を考える活動 ・いじめ防止運動の展開 ○福祉教育の充実 ・ボランティア活動の実践、体験学習の充実 ・地域清掃の実践 ・福祉施設での実践 ○健康教育の充実 ・食育の推進			
<b>経営の重点</b> 1 学習における指導法の工夫・改善 2 ボランティア活動への積極的な取り組み 3 生徒指導の推進 4 支援教育の推進 5 国際教室における指導の充実 6 健康教育の推進 7 教職員全員が、共同の精神を持った取り組み					
平成23年度 学校研究テーマ	「将来を見据えた学校教育のあり方」 ～新教育課程への移行を目指して～			E-メール	<a href="mailto:minamityuu@city.hadano.kanagawa.jp">minamityuu@city.hadano.kanagawa.jp</a>

校名	校長名	教職員数	生徒数	学級数	開校記念日
秦野市立 東 中学校	山口 勝	22	324	10	5月 5日 創立年月日 昭和22年 5月 5日
<b>教育目標</b> 「健康で正しい判断力と実践力に富んだ人間性豊かな生徒の育成」 <b>(めざす生徒像)</b> 1 さわやかに挨拶し、心身ともに健康で生命を尊重する生徒 《 <b>逞しさ</b> 》 2 思いやりを大切にし、共に生きようとする社会性ある生徒 《 <b>温かさ</b> 》 3 自ら学び、知性と感性を豊かにし、高まろうとする生徒 《 <b>しなやかさ</b> 》				<b>具体的な取組</b> ○ <b>地域に根ざした教育活動の推進及び人間教育、生き方教育の充実</b> ・学校からの情報の発信（学校だより・学年だより等） ・地域教育力（人材・教材）の積極的な活用 ・学校公開と授業参観の機会拡充 ・地域行事への生徒・職員の積極的な参加（ボランティア活動） ○ <b>基礎的な学力の定着と応用力の向上</b> ・幼小中一貫教育を通じた指導の連続性 ・家庭学習の習慣化による理解と学習意欲の深化 ・個に応じた指導とフォローアップ学習の充実 ・言語活動を重視した指導と読書活動による学びの発見 ○ <b>一人ひとりの生徒を伸ばす指導と支援（社会性や規範意識、豊かな心の育成）</b> ・基本的な生活習慣（あいさつの励行、朝ごはんの摂食等）の確立と実践力 ・規範意識の高揚と行動力の涵養 ・道徳教育及び人権・福祉教育の充実 ・学校行事や生徒会活動、学級活動等、自治的活動の活性化と充実 ・部活動による所属感や存在感、成就感の高揚 ・教科、行事を通じた幼・小・中学校との緩やかな接続と情報の共有化	
<b>経営の重点</b> 1 地域に根ざした教育活動 2 幼小中一貫教育を基盤とした基礎的な学力の定着と応用力の向上 3 支援を必要とする生徒への教育の充実 4 一人ひとりの生徒を伸ばす指導と支援（社会性や規範意識、豊かな心の育成） 5 進路指導の充実 6 安心・安全で清潔な教育環境づくり 7 教職員の資質の向上					
平成23年度 学校研究テーマ	伝えあい・学び合うこどもの姿をめざして～3つの連続性の視点から～			E-メール	higacityuu@city.hadano.kanagawa.jp

校名	校長名	教職員数	児童数	学級数	開校記念日
秦野市立 北 中学校	牛田洋史	30	380	14	5月 5日 創立年月日 昭和22年 5月 5日
<b>教育目標</b> 「自己実現をめざしたたくましく心豊かな人間の育成」 <b>自学・自修・・・探究心をもって日々の学習に励む</b> <b>自主・自立・・・自らの身边を整え、自分の能力を伸ばす</b> ○学力の向上をめざした授業づくり：わかる授業、楽しい授業、学力がつく授業を展開する ○基本的な生活習慣の身に付いた学級づくり：時間、環境、礼儀を大切にしたりはりとけじめのある学級をつくる ○秩序のある安心安全な学校づくり：いじめのない、個々の能力を十分に発揮できる学校をつくる				<b>具体的な取組み</b> (1)に関して ・自らの生き方を深めていく道徳の授業を推進する ・豊かな心を育てるためのボランティア活動、職場体験活動をすすめる ・心が豊かに育つように、学級や学校の環境を整備する (2)に関して ・自ら考え判断し、行動できる自治的な生徒会活動を充実させる ・支え合い、磨き合い、響き合う明るく楽しい生徒会活動をすすめる (3)に関して ・授業研究会を行い授業力を高めると共に、指導の在り方を学びあう ・個々の習熟度に応じた学習をすすめる ・生徒の興味・関心を生かした自主的・自発的な学習をすすめる (4)について ・生徒の心の状態をとらえるために、サポート体制や個別支援、相談機能などを整備し、個々に目を向けた日常の支援を行う ・いじめに対して生徒自身が考え行動するために、どのような支援ができるか、生徒とともに取り組む (5)について ・月1回程度、授業参観や学校参観ができる日程を設定する ・PTA保護者による校内パトロール、環境美化活動等により、学校に保護者や地域の方が集まる学校をめざす ・実施されている教育活動を、様々な「たより」やホームページで具体的に伝え、「安心メール」の定期的な発信を行う(災害時に備える) (6)について ・家庭科や総合の学習を中心に、連携を推進する ・小学校との関係について、生徒会・教職員の日常の連携を大切に ・各園校の教職員が「互いの顔を知っている間柄」になるようにする (7)について ・全校で農園活動や収穫際に取り組み、土に触れ、作物の収穫を喜び、素材を生かした調理を行う活動を通して食育を進める ・生徒の発想を生かした「エコキッズ」活動に取り組み、生徒自らが環境について考え、行動していく意識を高める	
<b>経営の重点</b> (1) 豊かな人間形成につながる道徳教育の推進 (2) 自分たちの生活をより豊かにするための生徒会活動を充実 (3) 「わかる授業、楽しい授業、学力がつく授業」づくり (4) 支援教育の充実をめざした生徒一人ひとりによりそった支援 (5) 学校と保護者・地域の皆さんとの連携を深めるとともに、学校の状況・実施されている教育活動を具体的に伝える (6) 幼稚園・小学校・中学校連携教育の推進 (7) 環境教育・食育の視点で、学習を展開					
平成23年度 学校研究テーマ	幼・小・中一貫教育がひらく、子どもと教師の成長の新たな可能性を求めて			E-メール	kitatyyuu@city.hadano.kanagawa.jp

校名	校長名	教職員数	児童数	学級数	開校記念日	5月 5日
秦野市立 大根 中学校	川口 一正	30	482	16	創立年月日	昭和22年 5月 5日
<p>教育目標 「自立と共生」</p> <ul style="list-style-type: none"> <li>○「自立」・・・学力、自律、責任、健康</li> <li>○「共生」・・・あいさつ、感謝、思いやり</li> </ul>	<p>具体的な取組み</p> <ul style="list-style-type: none"> <li>○幼・小・中一貫教育の推進 <ul style="list-style-type: none"> <li>・一貫教育推進の3つの柱 <ol style="list-style-type: none"> <li>1 基礎学力の定着</li> <li>2 人間関係づくりのスキルの養成</li> <li>3 基本的な生活習慣と態度</li> </ol> </li> </ul> </li> <li>○ふれあい講座の実施 <ul style="list-style-type: none"> <li>・毎月第3水曜日(年6回)、保護者・地域の方を講師に招き、さまざまな体験学習を行う</li> </ul> </li> <li>○開かれた学校づくり <ul style="list-style-type: none"> <li>・広報活動の充実(学校便り、学年便り、学校新聞、ホームページ等)</li> <li>・民生委員、保護司、青少年相談員等との定期的な連絡会の開催</li> <li>・幼稚園、小学校との連携</li> <li>・安心メール配信システムの活用</li> <li>・各学年保護者との「校長先生と語る会」の開催</li> </ul> </li> <li>○学校評価の実施 <ul style="list-style-type: none"> <li>・全保護者、全生徒、全教職員による学校評価の実施</li> </ul> </li> <li>○制服の自由化 <ul style="list-style-type: none"> <li>・TPOを考えた服装の選択とお互いの個性を尊重することのできる生徒の育成</li> </ul> </li> <li>○文化の部、運動の部を統合した学校祭の実施 <ul style="list-style-type: none"> <li>・縦割りブロック対抗形式による生徒の自主的、主体的な学校行事の運営</li> </ul> </li> </ul>					
<p>経営の重点</p> <ol style="list-style-type: none"> <li>1 わかる授業・楽しい授業の実践と評価 ～学習(授業)評価を含めた指導の充実～ <ol style="list-style-type: none"> <li>①子どもの興味・関心を引きつける指導の工夫・改善によるわかる授業・楽しい授業・魅力ある授業の実践。</li> <li>②評価規準と評価方法の見直しを進めるとともに、評価資料の収集に努め評価の説明責任を果たす。</li> </ol> </li> <li>2 一人ひとりの心を見取る指導の重視 ～不登校への対応～ <ol style="list-style-type: none"> <li>①学級や生徒会でのいじめ撲滅運動等とおして、生徒が心を開いて相談できる関係づくり。</li> <li>②保護者からの情報・連絡が得られる信頼関係づくり。</li> <li>③道徳・学級活動で生き方指導を含めたキャリア教育の充実。</li> </ol> </li> <li>3 生徒活動の活性化による充実した学校生活の実現 <ol style="list-style-type: none"> <li>①日常のあいさつ運動を含めた生徒会活動の活性化</li> <li>②生徒同士の連帯感と学校生活の充実を図り、活力ある学校生活の実現。</li> <li>③生徒相互のかかわりを深め、感謝と思いやりの心を育てる。</li> </ol> </li> <li>4 保護者・地域との連携の強化 <ol style="list-style-type: none"> <li>①謙虚な姿勢での生徒・保護者への対応。</li> <li>②保護者・地域と互いに理解し合う関係づくり。</li> </ol> </li> </ol>	平成23年度 学校研究テーマ	幼小中一貫教育における「生きる力」の育成	E-メール	oonetyuu@city.hadano.kanagawa.jp		

校名	校長名	教職員数	児童数	学級数	開校記念日	5月 5日
秦野市立 西 中学校	渡邊 勝	43	785	23	創立年月日	昭和22年 5月 5日
<p>教育目標</p> <ul style="list-style-type: none"> <li>・自ら考え、すすんで学ぼうとする生徒</li> <li>・感謝と思いやりの心を大切にし、仲間と共に高まろうとする生徒</li> <li>・何事にもくじけない強い心と体をつくり、明るく生活しようとする生徒</li> </ul>	<p>具体的な取組み</p> <p>生徒一人ひとりをかけがえのない存在として認識し、日常的な関わりを重視する。(自己存在感を与える・自己決定の場を与える・生徒と教師の共通理解を基盤にする)</p> <ol style="list-style-type: none"> <li>(1) 教科における基礎基本の定着と分かる授業を展開 <ul style="list-style-type: none"> <li>・教育内容の精選と指導方法の工夫・改善および評価活動の充実</li> </ul> </li> <li>(2) 生徒活動の企画・運営への積極的な支援 <ul style="list-style-type: none"> <li>・教職員の連携と協働のもと、リーダーの育成と集団の資質向上</li> </ul> </li> <li>(3) 信頼される学校づくり <ul style="list-style-type: none"> <li>・学校、家庭、地域との連携、および「礼儀・時間・環境」の推進</li> </ul> </li> <li>(4) 幼小中一貫教育の推進 <ul style="list-style-type: none"> <li>・連携、交流事業の見直し確認と幼小中合同研修会の開催</li> </ul> </li> </ol>					
<p>経営の重点</p> <p>教育活動に情熱を持ち、生徒への教育に喜びと責任を感じる教師と、自分の将来に夢と希望を持ち、その実現に向けて努力する生徒にあふれた活気ある学校づくり</p> <ul style="list-style-type: none"> <li>・夢や希望の実現のために、はっきりとした目標と考えを持つ人。</li> <li>・達成感を味わえるよう、粘り強く最後までやり遂げる人。</li> <li>・不平、不満を人のせいせず、前向きに物事を考える人。</li> <li>・人の話に耳を傾け、素直に受け入れられる広い心を持つ人。</li> <li>・「知、徳、体」のバランスのとれた人。</li> </ul>	平成23年度 学校研究テーマ	言語活動を生かした授業作り	E-メール	nistryuu@city.hadano.kanagawa.jp		

校名	校長名	教職員数	生徒数	学級数	開校記念日
秦野市立 南が丘 中学校	牧嶋 秀雄	22	306	10	4月15日 創立年月日 昭和57年 4月 1日
<b>教育目標</b> 自他の生命と人権を尊重し、ねばり強くたくましい、心豊かな生徒を育成する。 み♡自ら学ぶ生徒 な♡仲間と学びあう生徒 み♡認め合い、支え合う生徒 が♡がんばり努力する生徒 お♡己を大切にできる生徒 か♡体を鍛える生徒		<b>具体的な取組み</b> ○確かな学力をつけるために ・全学年の数学科における少人数指導 ・1年生の英語科における少人数指導 ・夏季休業中及び定期的な学習相談の実施 ・丘タイム（朝読書）を通じた読解力の向上 ○豊かな心を育むために ・体験的な学習活動の展開 ・定期的な教育相談の実施 ・「総合的な学習の時間」を活用した5領域の講演会（健康・福祉、国際理解、地域、情報、環境） ○生きる力を培うために ・総合的な学習の時間における課題学習 ・生徒の主体性を尊重する生徒会活動 ・地球にやさしいエネルギー環境教育の実践			
<b>学校経営の重点項目</b> ①生徒主体の教育活動の確立 ②積極的な生徒指導の推進 ③生命と人権を尊重し、道徳的実践力を育てる道徳教育の充実 ④自己の健康管理と体力の維持・向上 ⑤学びあう職場づくり ⑥教職員の危機管理意識の向上 ⑦家庭・地域との連携と情報の発信 ⑧幼・小との連携の推進		平成23年度 学校研究テーマ 「学び合い、高め合う授業づくり」 ～人間関係を育む教科学習～		E-メール	minamigaokatyuu@city.hadano.kanagawa.jp

校名	校長名	教職員数	生徒数	学級数	開校記念日
秦野市立 渋沢 中学校	石田 崇男	28	433	14	4月18日 創立年月日 昭和59年 4月 1日
<b>教育目標</b> 豊かな環境を生かし、心身ともに調和がとれ、たくましく生きる子どもの育成をめざす		<b>具体的な取組み</b> ○帰りの会での作文・スピーチの時間を使って、読み・書き・発表の能力を育てる。 ○中一ギャップ対策として、小集団活動を通じた人間関係づくりやコミュニケーション能力の育成をめざす。 ○小中一貫教育としての出張授業・体験授業・部活動体験などを通じ、小学生の中学校に対する不安感を少なくする取り組みをさらに進める。 ○生徒会が中心になって、思いやりの心を育てる活動を積極的に挙げる。 ○学校や地域の施設を使った生徒のボランティア活動を充実させ、豊かな心を育む。 ○学校の様子をホームページ・学校・学年・学級だより等で積極的に発信する。 ○教師一人ひとりの指導力向上のため、研究授業、プレゼンテーション授業をおすすめる。 ○地域協力者を積極的に活用し、学校への協力と理解を得る。 ○個性に応じた学習指導の推進と少人数指導の充実。			
<b>経営の重点</b> 1 特色ある学校文化の創造 2 人間尊重の基盤に立った教育の推進 3 創意ある学年・学級・教科経営 4 不断の研修と自己啓発 5 適材適所の校務分掌による組織の活性化 6 学校・家庭・地域の連携 7 異校種間の指導の連携		平成23年度 学校研究テーマ 小集団活動による仲間づくり		E-メール	sibusawatyuu@city.hadano.kanagawa.jp

校名	校長名	教職員数	生徒数	学級数	開校記念日
秦野市立 鶴巻 中学校	相田 敏夫	30	431	15	4月17日 創立年月日 昭和61年 4月 1日
<b>教育目標</b> 「自主、自律の精神に満ち、いかなる社会でも健全に生き抜く人間の育成」 ①豊かな心の育成 ②健康の増進 ③学力の充実		<b>具体的な取組み</b> ○学力を高める指導 ①SS(セルフスタディー)の活用 ・国、数、英を中心に基礎学力の向上を図る。 ②数理英教育の充実。 ・数学・理科・英語の少人数制や個別指導の推進。 ・2年生英語、3年生英語・保健体育・技術家庭の学年共通選択。 ③漢字、数学、英語の検定試験への積極的参加。 ④互換授業を通して、授業力の向上を推進する。 ○豊かな心の育成 ①生徒会活動を活発にし、生徒の主体性や責任感を培う。 ②個性の伸長、豊かな心を培う部活動の奨励。 ③人権・平和・福祉教育の推進。			
<b>経営の重点</b> 1 人間的な温かさや真の厳しさをもち、生徒・教師共に活気や楽しさ、やり甲斐の感じられる学校づくりに努める。 2 学習指導を充実し、自ら学習に取り組む力の育成と、確かな学力の定着に努める。 3 自然体験・社会体験・奉仕活動体験など、様々な体験活動の充実・発展に努める。 4 地域に開かれ、地域に信頼される学校づくりに努める。 5 不安を抱える生徒の理解と援助に全力をあげて取り組む共に、生徒の発する信号を的確につかみ、それらに寄り添い、応える指導に努める。		平成23年度 学校研究テーマ ・学び合い助け合う生徒の育成をめざして ・新教育課程に則した取り組みの工夫		E-メール	turumakityuu@city.hadano.kanagawa.jp



2 市立幼稚園・学校関係統計一覧

(1) 幼稚園年度別園児数一覧

年度 園名	33	34	35	36	37	38	39	40	41	42	43	44	45	46	47	48	49	50	51	52	53	54	55	56	57	58	59	
本町	470	498	450	447	447	480	483	531	543	537	541	587	589	564	623	642	622	406	389	356	375	398	400	337	322	331	294	
南	138	142	133	123	147	121	100	121	82	123	113	130	158	158	176	173	174	186	222	219	244	248	254	242	184	197	166	
東	114	81	96	98	62	79	70	62	65	65	57	66	142	151	187	245	247	243	267	284	300	310	303	275	258	245	246	
北	82	75	92	95	64	75	74	75	50	50	52	42	82	59	63	85	171	233	241	246	288	294	319	294	317	299	302	
大根	90	94	78	83	93	99	79	80	71	80	101	116	75	109	104	215	275	359	395	471	538	512	483	438	417	305	310	
西										157	142	171	147	164	156	165	229	245	463	529	526	577	572	496	318	298	254	
上	42	38	47	40	46	37	36	32	22	28	19	45	51	46	50	67	59	49	58	72	70	83	84	74	69	63	66	
ひろはた																226	315	391	458	489	497	461	406	354	355	255	200	
みどり																251	233	230	267	289	293	288	255	250	240	241	246	
すえひろ																		272	307	355	363	354	367	332	314	313	284	
しぶさわ																			360	444	486	572	564	494	466	435	419	
みなみがおか																										111	181	183
ほりかわ																										174	176	151
つるまきだい																										167	209	
計	936	928	896	886	859	891	842	901	833	1,040	1,025	1,157	1,244	1,251	1,359	2,069	2,325	2,614	3,427	3,754	3,980	4,097	4,007	3,586	3,545	3,506	3,330	

年度 園名	60	61	62	63	平成 元	2	3	4	5	6	7	8	9	10	11	12	13	14	15	16	17	18	19	20	21	22	23
本町	264	245	227	217	188	198	213	213	205	171	167	200	194	155	165	146	121	120	119	123	114	122	141	141	122	127	129
南	162	167	167	153	145	135	99	105	120	127	127	110	121	118	135	159	168	154	137	108	99	115	121	119	136	137	134
東	224	191	180	182	188	180	152	142	171	167	145	144	156	158	164	148	142	153	132	118	121	122	120	120	96	107	110
北	302	286	269	259	251	233	218	219	208	186	182	187	180	176	209	185	174	188	177	188	172	173	178	161	163	150	146
大根	284	242	223	181	137	130	135	123	117	123	118	122	125	121	112	120	126	108	111	106	86	88	83	97	94	85	94
西	231	197	195	188	171	175	193	173	154	148	142	173	178	170	196	197	187	194	221	210	192	179	158	132	110	114	124
上	57	48	57	55	55	52	37	36	39	32	29	26	35	38	27	37	38	33	34	27	27	28	22	17	25	23	18
ひろはた	224	219	176	194	155	121	131	106	100	93	81	77	89	89	88	82	83	73	67	65	57	64	55	60	53	45	44
みどり	225	180	164	194	192	163	131	103	95	99	82	74	77	87	84	77	87	88	76	74	70	58	69	72	59	60	70
すえひろ	254	249	213	212	217	160	160	161	149	151	154	149	154	150	151	167	182	169	162	153	152	141	141	120	112	121	124
しぶさわ	372	339	331	309	279	241	241	249	231	220	195	198	199	203	214	224	188	182	189	181	175	196	171	141	150	142	147
みなみがおか	179	195	197	189	169	154	175	176	183	205	177	197	183	160	139	108	86	94	86	93	108	86	83	126	147	129	140
ほりかわ	147	153	153	135	118	111	100	107	105	97	90	107	124	131	121	101	108	113	108	110	113	115	108	103	97	85	79
つるまきだい	224	218	251	237	206	183	167	145	129	126	137	120	106	103	103	120	114	109	115	96	71	77	67	66	66	72	72
計	3,149	2,929	2,803	2,705	2,471	2,236	2,152	2,058	2,006	1,945	1,826	1,884	1,921	1,859	1,908	1,871	1,804	1,778	1,734	1,652	1,557	1,564	1,517	1,475	1,430	1,397	1,431

単位：人 (各年5月1日現在)

(2) 小学校・中学校年度別児童・生徒数一覧(続き)

校名	年度	60	61	62	63	平成元	2	3	4	5	6	7	8	9	10	11	12	13	14	15	16	17	18	19	20	21	22	23
	小学校	本町	1,248	1,228	1,139	1,104	1,081	1,017	960	930	961	958	934	920	936	940	915	834	821	791	761	708	691	725	691	691	681	669
	南	1,569	1,514	1,486	1,449	1,413	1,373	1,351	1,312	1,243	1,184	1,164	1,135	1,072	1,066	1,048	1,036	1,049	984	1,002	1,022	1,060	1,076	1,080	1,083	1,066	1,073	1,074
	東	1,052	1,051	989	958	913	890	858	822	831	797	808	789	778	779	767	765	728	704	698	675	671	648	627	624	632	612	603
	北	1,183	1,193	1,174	1,195	1,159	1,108	1,089	1,036	993	968	951	933	913	892	877	854	863	832	809	810	817	827	790	825	810	800	807
	大根	1,621	1,607	1,557	1,506	1,423	1,362	1,269	1,182	1,116	1,047	1,026	938	915	851	809	826	803	759	739	710	721	700	706	670	651	672	610
	西	1,295	1,261	1,201	1,119	1,089	1,051	1,057	1,000	973	977	941	900	847	865	849	849	871	909	924	931	970	987	992	981	982	917	863
	上	260	269	241	226	219	220	211	198	184	174	171	167	162	149	151	146	134	138	134	134	130	116	123	109	103	99	102
	広畑	931	848	813	778	730	695	626	604	541	481	466	431	425	387	394	395	389	386	386	374	359	322	318	314	307	300	287
	渋沢	1,911	1,821	1,645	1,560	1,467	1,419	1,329	1,273	1,244	1,182	1,149	1,086	1,063	994	969	951	929	931	928	947	929	917	888	908	909	909	886
	末広	1,263	1,233	1,181	1,148	1,064	1,036	985	912	861	800	757	719	706	718	738	732	740	752	746	773	759	766	772	745	770	733	722
	南が丘	615	657	703	741	761	748	813	861	825	874	905	853	801	761	725	704	647	680	680	639	630	604	618	644	675	700	716
	堀川	832	800	735	700	669	610	563	559	565	562	550	558	526	538	538	528	532	545	544	538	530	531	524	508	496	482	487
	鶴巻	1,160	1,150	1,181	1,169	1,151	1,152	1,108	1,065	1,042	979	906	853	858	803	795	788	785	845	844	861	890	842	854	844	853	844	797
	合計	14,940	14,632	14,045	13,653	13,139	12,681	12,219	11,754	11,379	10,983	10,728	10,282	10,002	9,743	9,575	9,408	9,291	9,256	9,195	9,122	9,157	9,061	8,983	8,946	8,935	8,810	8,614
中学校	本町	1,265	1,241	1,262	1,270	1,254	1,227	1,211	1,169	1,044	975	912	954	912	888	843	837	843	814	804	793	783	726	731	735	764	751	736
	南	691	708	701	713	673	698	667	658	610	608	554	556	536	525	465	440	432	434	423	417	407	399	418	446	496	502	535
	東	461	506	543	569	566	547	531	525	497	481	453	444	426	423	413	402	410	398	386	368	375	372	367	343	326	312	324
	北	489	520	572	611	630	622	606	613	598	596	555	542	518	511	487	490	471	453	422	405	396	389	415	408	399	367	380
	大根	1,839	1,033	1,114	1,076	1,029	993	964	922	872	825	770	711	642	611	539	517	479	471	487	500	493	500	489	495	488	477	482
	西	1,238	1,277	1,276	1,254	1,251	1,175	1,131	1,067	1,013	959	968	915	908	816	804	792	769	730	666	709	730	777	744	784	751	782	785
	南が丘	362	396	406	447	454	462	478	489	513	544	544	536	527	536	509	464	461	427	399	361	357	361	336	319	311	301	306
	渋沢	1,005	1,033	1,073	1,020	985	887	879	812	742	695	671	682	634	619	571	547	524	473	460	427	461	456	465	451	442	424	433
	鶴巻		899	968	911	902	844	813	790	739	728	703	701	642	603	576	554	525	487	470	423	406	397	403	408	407	402	431
	合計	7,350	7,613	7,915	7,871	7,744	7,455	7,280	7,045	6,628	6,411	6,130	6,041	5,745	5,532	5,207	5,043	4,914	4,687	4,517	4,403	4,408	4,377	4,368	4,389	4,384	4,318	4,412

単位:人(各年5月1日現在)

(3) 小学校・中学校別児童・生徒数及び学級数一覧

平成23年5月1日現在

学校名	1年		2年		3年		4年		5年		6年		普通学級計		特別支援学級		総合計		
	児童数	学級数	児童数	学級数	児童数	学級数	児童数	学級数	児童数	学級数	児童数	学級数	児童数	学級数	児童数	学級数	児童数	学級数	
小学校	本町	118	4	100	3	108	3	108	3	96	3	106	3	636	19	24	5	660	24
	東	102	3	92	3	114	4	99	3	100	3	84	3	591	19	12	2	603	21
	南	183	6	173	5	182	5	173	5	172	5	165	5	1,048	31	26	4	1,074	35
	北	136	4	129	4	127	4	136	4	125	4	133	4	786	24	21	4	807	28
	大根	78	3	125	4	86	3	91	3	123	4	101	3	604	20	6	2	610	22
	西	116	4	115	3	141	4	152	4	158	5	172	5	854	25	9	2	863	27
	上	18	1	15	1	11	1	16	1	21	1	11	1	92	6	10	2	102	8
	広畑	47	2	46	2	48	2	41	2	62	2	36	1	280	11	7	2	287	13
	渋沢	123	4	145	4	144	4	166	5	142	4	147	4	867	25	19	3	886	28
	末広	105	3	97	3	122	4	122	4	126	4	134	4	706	22	16	3	722	25
	南が丘	130	4	132	4	124	4	103	3	116	4	99	3	704	22	12	2	716	24
	堀川	84	3	76	2	71	2	72	2	83	3	85	3	471	15	16	2	487	17
	鶴巻	120	4	128	4	139	4	136	4	149	4	115	3	787	23	10	2	797	25
合計	1,360	45	1,373	42	1,417	44	1,415	43	1,473	46	1,388	42	8,426	262	188	35	8,614	297	

学校名	1年		2年		3年		普通学級計		特別支援学級		総合計		
	生徒数	学級数	生徒数	学級数	生徒数	学級数	生徒数	学級数	生徒数	学級数	生徒数	学級数	
中学校	本町	239	7	240	7	229	6	708	20	28	6	736	26
	東	105	3	109	3	108	3	322	9	2	1	324	10
	南	182	5	170	5	172	5	524	15	11	2	535	17
	北	126	4	126	4	122	4	374	12	6	2	380	14
	大根	171	5	147	4	155	5	473	14	9	2	482	16
	西	265	7	278	7	231	6	774	20	11	3	785	23
	南が丘	94	3	99	3	112	3	305	9	1	1	306	10
	渋沢	150	4	139	4	137	4	426	12	7	2	433	14
	鶴巻	168	5	124	4	132	4	424	13	7	2	431	15
	合計	1,500	43	1,432	41	1,398	40	4,330	124	82	21	4,412	145

## (4) 幼稚園教職員等一覧

単位：人 平成23年5月1日現在

園名	所在地	電話番号	正規職員				臨時教諭	職員数	4歳児		5歳児		合計	
			園長	副園長・教頭	教諭	合計			園児	学級	園児	学級	園児	学級
本町	文京町1-10	81-0946	1	1	4	6	4	10	65	2	64	2	129	4
南	今泉699	81-3606	1	1	5	7	2	9	76	3	58	2	134	5
東	寺山509	81-6325	1	1	4	6	1	7	52	2	58	2	110	4
北	菩提375	75-1326	1	1	5	7	1	8	79	3	67	2	146	5
大根	南矢名3-11-1	77-1843	1	1	3	5	5	10	41	2	53	2	94	4
西	並木町8-1	88-2663	1	1	3	5	4	9	60	2	64	2	124	4
上	柳川37-1	88-1645	1	1	2	4	1	5	10	1	8	1	18	2
ひろはた	下大槻138	77-3434	1	1	2	4	3	7	19	1	25	1	44	2
みどり	緑町16-2	81-1629	1	1	2	4	2	6	39	2	31	1	70	3
すえひろ	末広町6-35	82-4556	1	1	4	6	4	10	67	2	57	2	124	4
しぶさわ	渋沢上1-12-2	87-1021	1	1	4	6	6	12	72	3	75	2	147	5
みなみがおか	南が丘2-1	82-8404	1	1	4	6	4	10	78	3	62	2	140	5
ほりかわ	堀川109-2	88-4821	1	1	3	5	2	7	45	2	34	1	79	3
つるまきだい	鶴巻2248-1	78-3424	1	1	2	4	2	6	36	1	36	1	72	2
合計			14	14	47	75	41	116	739	29	692	23	1,431	52

- ※ ひろはた、みどり、すえひろ、つるまきだいは、こども園  
 ※ 西、ひろはた幼稚園は育児休業あり(臨時教諭で対応)  
 ※ 本町、上の園長は小学校長が兼務

## (5) 小学校及び中学校教職員等一覧

単位：人 平成23年5月1日現在

区分	校名	住所	電話番号	児童数	学級数	県費職員							市費職員			職員合計
						校長	教頭	教諭	養護教諭	事務	栄養教諭	栄養士	栄養士	業務員	調理員	
小学校	本町	文京町1-5	81-1610	660	24	1	1	31	1	2	1			1		38
	南	今泉699	81-1630	1,074	35	1	1	46	2	2		1		1		54
	東	寺山512	81-1620	603	21	1	1	26	1	1		1		1	6(3)	38
	北	菩提380	75-1640	807	28	1	1	35	1	2		1		1	7(3)	49
	大根	南矢名4-29-1	77-1650	610	22	1	1	25	1	1		1		2(2)		32
	西	並木町8-1	88-0013	863	27	1	1	32	2	1		1		1		39
	上	柳川25-3	88-0274	102	8	1	1	10	1	1			1	2(2)	3(1)	20
	広畑	下大槻174-4	77-5445	287	13	1	1	15	1	1			1	1	4(1)	25
	渋沢	渋沢上1-12-1	88-7066	886	28	1	1	37	2	2		1		2(2)	8(4)	54
	末広	末広町6-6	82-5255	722	25	1	1	34	1	1		1		1	7(4)	47
	南が丘	南が丘4-1	82-8400	716	24	1	1	27	1	1		1		1	7(4)	40
	堀川	堀川105-3	88-4809	487	17	1	1	23	1	2		1				29
鶴巻	鶴巻2240-1	78-3262	797	25	1	1	32	1	1		1				37	
合計				8,614	297	13	13	373	16	18	1	10	2	14(6)	42(20)	502
中学校	本町	富士見町1-1	81-0342	736	26	1	1	42	1	2				1(1)		48
	南	緑町16-1	81-0113	535	17	1	1	29	1	2						34
	東	寺山509	81-0082	324	10	1	1	18	1	1						22
	北	横野101	75-1717	380	14	1	1	26	1	1						30
	大根	南矢名4-28-1	77-0446	482	16	1	1	26	1	1						30
	西	柳町2-5-1	88-0022	785	23	1	1	38	1	2						43
	南が丘	南が丘1-6	82-8402	306	10	1	1	18	1	1						22
	渋沢	渋沢2030	87-2527	433	14	1	1	24	1	1						28
鶴巻	鶴巻2220	78-3769	431	15	1	1	25	1	2						30	
合計				4,412	145	9	9	246	9	13				1(1)		287

- ※ 県費職員数は教職員配当数。業務員・調理員欄の( )の数は、再任用・非常勤等職員の内数  
 ※ 業務員・調理員欄の空欄は委託  
 ※ 業務員数は、平成23年6月1日現在  
 ※ 上記以外に教育指導助手53人、特別支援学級介助員37人、図書補助員11人などを配置しています。

## (6) 教職員数の推移

### ア 小学校

単位:人 (各年度5月1日現在)

年 度	13	14	15	16	17	18	19	20	21	22	23
校長・教員	386	388	396	397	402	406	400	403	403	402	412
養護教諭	14	15	16	17	17	16	17	16	17	16	16
栄養教諭										1	1
学校栄養職員	13	13	13	13	13	13	13	13	13	12	12
学校事務職員	16	16	16	16	19	18	17	19	19	19	18
合 計	429	432	441	443	451	453	447	451	452	450	459

\*学校栄養職員のうち2人は、市費負担の職員

### イ 中学校

単位:人 (各年度5月1日現在)

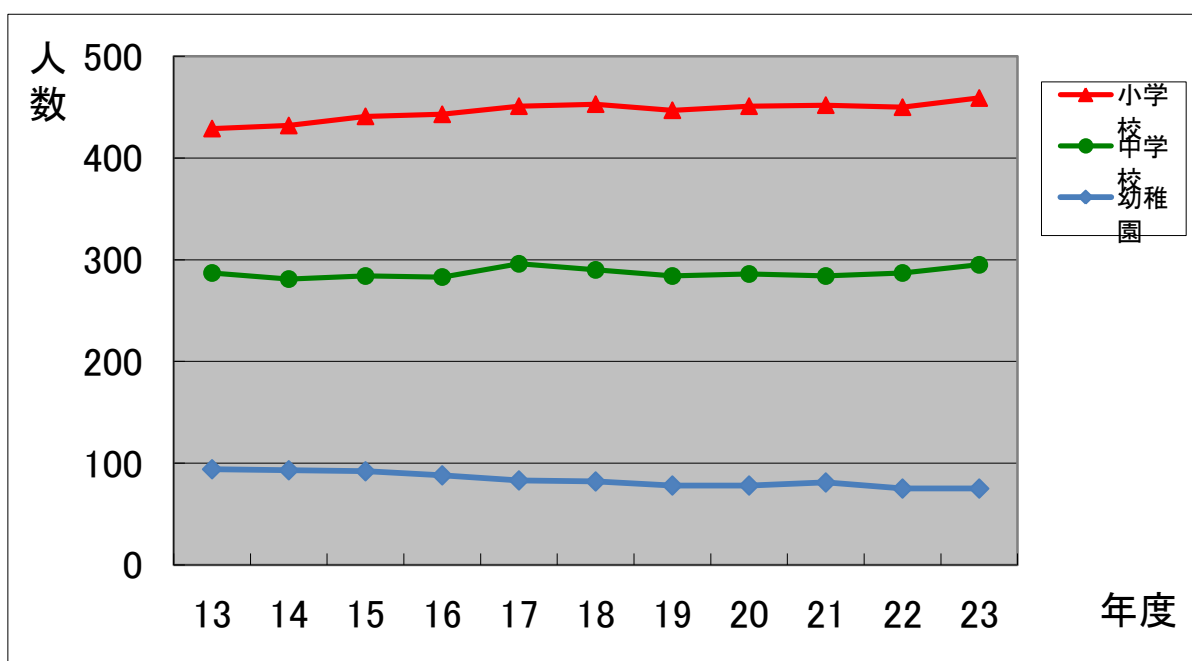
年 度	13	14	15	16	17	18	19	20	21	22	23
校長・教員	267	261	264	262	274	268	262	264	262	265	273
養護教諭	9	9	9	9	9	9	9	9	9	9	9
学校事務職員	11	11	11	12	13	13	13	13	13	13	13
合 計	287	281	284	283	296	290	284	286	284	287	295

### ウ 幼稚園

単位:人 (各年度5月1日現在)

年 度	13	14	15	16	17	18	19	20	21	22	23
園長・教頭	28	28	28	28	28	28	28	28	28	28	28
教 諭	66	65	64	60	55	54	50	50	53	47	47
合 計	94	93	92	88	83	82	78	78	81	75	75

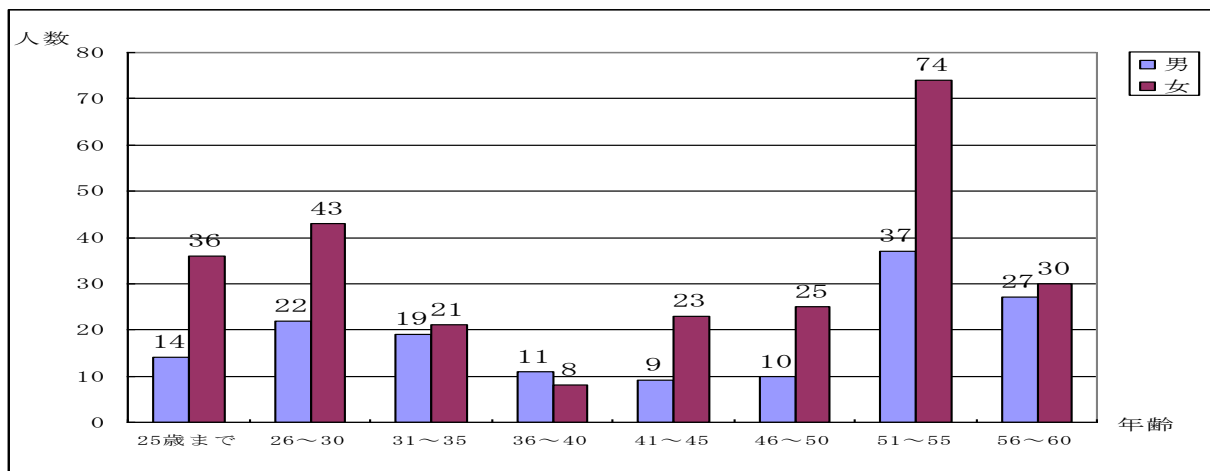
※ 園長にはこども園園長を含む



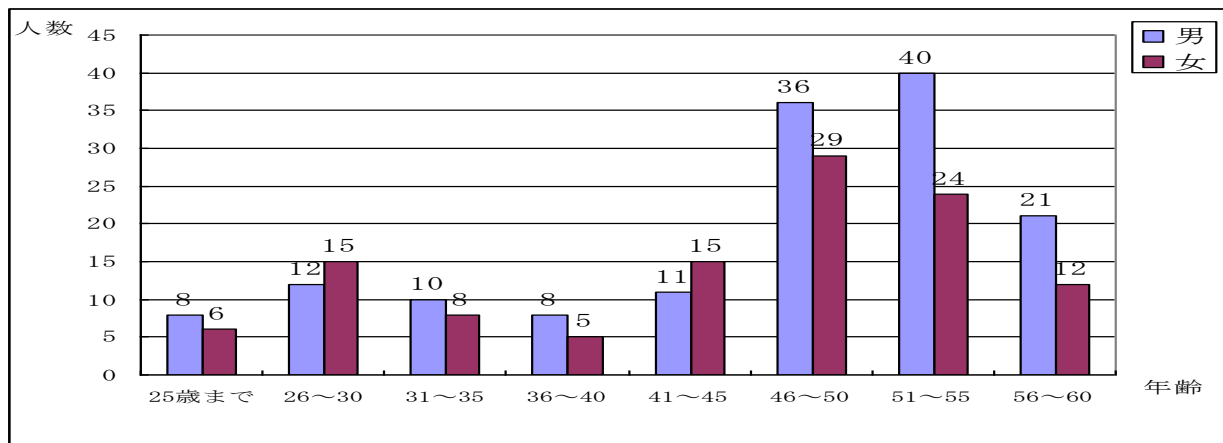
(7) 正規教員の年齢別・男女別一覧

平成 23 年 5 月 1 日現在

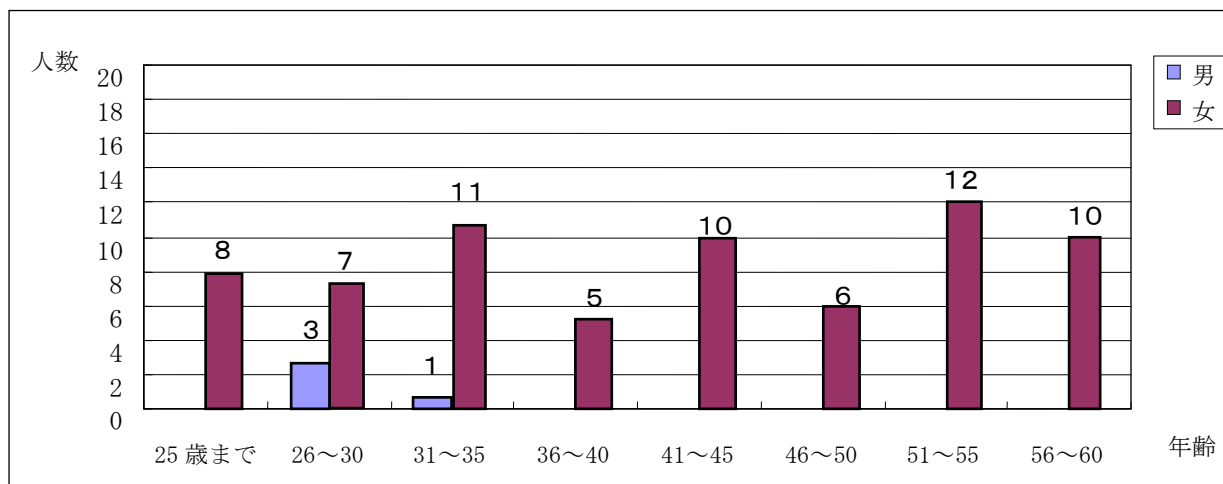
ア 小学校（校長、教頭、養護、事務、栄養、市費を除く）



イ 中学校（校長、教頭、養護、事務、栄養、市費を除く）



ウ 幼稚園





## (8) 学校施設一覽

平成23年5月1日現在

施設名		校舎面積 (㎡)				屋内運動 場面積	校地面積 (㎡)		プール 水面積
		鉄筋コンク リート造	鉄骨造	木造	計		建物面積	運動場敷地	
小学校	本町	8,045	158	—	8,203	913	12,211	14,373	325
	南	7,349	192	17	7,558	763	8,330	8,355	325
	東北	7,498	—	—	7,498	896	6,619	5,750	325
	北	7,162	134	—	7,296	1,357	13,130	8,884	325
	大根	7,919	56	—	7,975	764	9,982	10,221	325
	西	8,636	195	—	8,831	1,484	10,878	9,609	325
	上	4,063	115	—	4,178	763	8,603	8,458	325
	広畑	5,627	126	—	5,753	778	8,344	8,978	325
	洪沢	7,972	195	20	8,187	788	11,941	10,355	325
	末広	7,003	126	—	7,129	779	9,562	13,260	325
南が	6,615	58	10	6,683	952	9,339	11,982	325	
堀川	6,462	52	—	6,514	972	7,443	8,913	325	
鶴巻	7,786	—	—	7,786	948	9,163	10,479	325	
小	計	92,137	1,407	47	93,591	12,157	125,545	129,617	4,225
中学校	本町	6,361	627	—	6,988	1,479	9,828	12,928	325
	南	8,861	202	—	9,063	1,265	13,227	14,436	325
	東北	7,126	135	—	7,261	1,669	9,830	9,527	325
	北	7,523	162	—	7,685	965	11,758	11,314	325
	大根	7,759	183	—	7,942	1,348	7,832	12,342	325
	西	7,391	616	93	8,100	851	13,343	14,936	325
	南が	7,811	232	—	8,043	758	11,890	10,885	325
洪沢	8,286	224	—	8,510	1,006	13,643	9,535	325	
鶴巻	7,802	171	—	7,973	940	11,427	11,058	325	
小	計	68,920	2,552	93	71,565	10,281	102,778	106,961	2,925
幼稚園	本町	1,153	—	—	1,153	—	1,795	697	—
	南	1,208	—	—	1,208	—	1,654	563	—
	東北	879	8	12	899	—	1,121	1,320	—
	北	1,005	—	12	1,017	—	1,404	1,378	—
	大根	1,514	—	17	1,531	—	2,425	2,110	—
	西	907	19	21	947	—	1,090	2,424	—
	上	650	—	7	657	—	874	1,265	—
	ひろはた	759	—	12	771	—	1,172	2,944	—
	みどり	747	—	12	759	—	1,164	2,511	—
	すえひろ	816	232	—	1,048	—	2,411	2,331	—
	しぶさわ	1,534	—	12	1,546	—	2,010	2,566	—
	みなみがおか	1,433	—	—	1,433	—	2,571	2,957	—
ほりかわ	950	22	—	972	—	1,605	1,596	—	
つるまきだい	738	151	—	889	—	2,317	1,526	—	
小	計	14,293	432	105	14,830	0	23,613	26,188	0
合	計	175,350	4,391	245	179,986	22,438	251,936	262,766	7,150

※ 校地面積には借地面積を含む



## (9) 秦野市立学校の就学予定者等の就学すべき学校の指定に関する規則（抄）

平成17年9月14日施行

指定すべき学校		区 域
本町中学校	本町小学校	本町一丁目、本町二丁目、曾屋一丁目、曾屋二丁目、栄町、文京町、幸町、桜町一丁目、桜町二丁目、水神町、ひばりヶ丘、富士見町、上大槻、曾屋の一部、室町の一部、東田原の一部、下大槻の一部
	末広小学校	本町三丁目、河原町、元町、末広町、入船町、寿町、下落合、曾屋の一部、落合の一部、名古木の一部、東田原の一部、西田原の一部
南中学校・南小学校		新町、鈴張町、緑町、清水町、上今川町、今川町の一部、今泉の一部、平沢の一部、今泉台一丁目、今泉台二丁目の一部、今泉台三丁目
南が丘中学校・南が丘小学校		大秦町、尾尻、西大竹、南が丘一丁目、南が丘二丁目、南が丘三丁目、南が丘四丁目、南が丘五丁目、立野台一丁目、立野台二丁目、立野台三丁目、今川町の一部、今泉の一部、室町の一部、今泉台二丁目の一部
東中学校・東小学校		寺山、小蓑毛、蓑毛、落合の一部、名古木の一部、東田原の一部、西田原の一部
北中学校・北小学校		羽根、菩提、横野、戸川、三屋
大根中学校	大根小学校	北矢名の一部、鶴巻南一丁目の一部、鶴巻南二丁目の一部、南矢名の一部、下大槻の一部、南矢名一丁目、南矢名二丁目、南矢名三丁目、南矢名四丁目、南矢名五丁目
	広畑小学校	南矢名の一部、下大槻の一部
鶴巻中学校・鶴巻小学校		鶴巻、北矢名の一部、鶴巻北一丁目、鶴巻北二丁目、鶴巻北三丁目、鶴巻南三丁目、鶴巻南四丁目、鶴巻南五丁目、鶴巻南一丁目の一部、鶴巻南二丁目の一部
西中学校	西小学校	並木町、弥生町、沼代新町、柳町二丁目、堀西の一部、堀川の一部、堀山下の一部
	堀川小学校	春日町、松原町、柳町一丁目、若松町、渋沢の一部、栃窪の一部、堀西の一部、堀川の一部、堀山下の一部、平沢の一部
	上小学校	菖蒲、三廻部、柳川、八沢
渋沢中学校・渋沢小学校		萩が丘、曲松一丁目、曲松二丁目、渋沢一丁目、渋沢二丁目、渋沢三丁目、千村、渋沢の一部、栃窪の一部、平沢の一部、渋沢上一丁目、渋沢上二丁目、千村一丁目、千村二丁目、千村三丁目、千村四丁目、千村五丁目

(10) 平成22年度 学校別身体計測結果 (小学6年生・中学3年生)

学校名	男子			女子			
	身長(cm)	体重(kg)	座高(cm)	身長(cm)	体重(kg)	座高(cm)	
小学6年生	本町小	145.9	38.3	78.2	146.1	39.2	79.1
	南小	145.9	39.6	77.9	148.0	40.6	80.2
	東小	144.2	39.7	77.7	146.1	39.2	79.1
	北小	143.0	38.1	76.7	145.7	38.8	78.6
	大根小	145.9	38.7	78.5	147.0	39.7	79.5
	西小	145.2	38.4	78.0	147.4	38.2	79.7
	上小	141.7	36.6	76.6	146.3	37.4	78.9
	広畑小	144.7	37.1	76.7	147.8	39.3	78.2
	渋沢小	142.9	35.9	76.1	145.9	37.3	89.4
	末広小	143.7	38.0	76.9	146.0	36.9	78.5
	南が丘小	146.6	38.0	78.8	148.7	39.2	80.2
	堀川小	143.2	36.5	77.2	148.1	41.0	80.7
鶴巻小	144.4	37.0	76.7	146.8	38.3	78.8	
中学3年生	本町中	163.5	52.9	87.5	156.5	47.7	83.6
	南中	165.6	51.4	87.7	155.9	48.9	83.9
	東中	164.7	57.4	88.2	157.1	47.9	84.7
	北中	163.1	53.1	88.1	155.2	49.7	84.8
	大根中	165.5	54.5	88.1	157.5	50.5	84.4
	西中	164.6	52.7	88.2	156.3	49.1	85.1
	南が丘中	165.6	51.8	88.5	156.8	47.9	84.5
	渋沢中	165.5	54.7	88.8	156.7	49.0	84.9
鶴巻中	164.4	55.3	88.0	156.2	48.5	85.2	

(11) 年度別身体計測結果 (小学6年生・中学3年生)

年 度	小学6年生						中学3年生					
	男子			女子			男子			女子		
	身長(cm)	体重(kg)	座高(cm)	身長(cm)	体重(kg)	座高(cm)	身長(cm)	体重(kg)	座高(cm)	身長(cm)	体重(kg)	座高(cm)
H22年度	144.7	38.0	77.5	146.9	38.9	75.7	164.6	53.5	88.1	156.4	48.8	84.5
H21年度	145.0	38.4	77.5	146.9	39.3	79.2	164.8	54.5	87.6	156.5	50.0	84.8
H20年度	145.4	38.8	77.9	146.9	39.3	79.4	165.1	55.1	88.0	156.4	50.5	84.7
H19年度	145.4	39.1	78.1	146.2	38.6	79.1	165.2	54.5	87.8	157.2	50.5	85.0
H18年度	145.0	39.0	77.5	146.4	39.4	78.9	165.4	54.9	88.0	156.6	49.8	84.7
H17年度	145.6	39.2	77.9	146.5	39.9	79.1	165.2	55.0	88.0	156.8	49.8	84.8
H16年度	145.7	39.9	77.9	147.1	39.4	79.4	164.1	55.1	87.4	156.7	50.8	84.4
H15年度	145.1	38.7	77.9	146.0	38.8	79.2	166.0	55.3	88.0	157.1	50.8	85.0
H14年度	144.6	38.8	77.6	146.4	39.6	79.5	166.0	56.2	88.3	156.7	50.8	84.4
H13年度	144.6	39.1	77.5	146.7	40.3	79.2	165.4	55.3	88.0	157.0	50.4	84.7
H12年度	145.1	39.2	77.7	147.0	40.1	79.6	165.8	55.6	88.3	156.8	50.8	84.8
H11年度	144.8	39.3	77.8	146.5	39.6	79.4	164.6	55.2	87.7	156.0	49.7	84.3
H10年度	145.4	39.9	78.2	146.9	39.5	79.7	165.0	55.1	87.8	157.1	50.4	84.9
H9年度	145.2	38.9	78.0	146.9	39.7	79.7	165.5	54.4	87.9	156.9	50.3	84.8
H8年度	143.9	38.1	77.4	147.3	39.9	79.8	165.7	55.0	88.0	156.4	50.3	84.4
H7年度	144.5	38.5	77.7	146.8	39.5	79.3	165.3	55.1	87.9	157.3	50.1	84.6

H22年度

	小学6年生						中学3年生					
	男子			女子			男子			女子		
	身長(cm)	体重(kg)	座高(cm)	身長(cm)	体重(kg)	座高(cm)	身長(cm)	体重(kg)	座高(cm)	身長(cm)	体重(kg)	座高(cm)
県平均	145.1	38.1	77.6	147.0	39.1	79.1	165.3	53.5	88.0	156.8	49.7	84.9
全国平均	145.0	38.4	77.6	146.8	39.0	79.2	165.1	54.4	88.1	156.5	50.0	84.8
秦野市平均	144.7	38.0	77.5	146.9	38.9	75.7	164.6	53.5	88.1	156.4	48.8	84.5

(県平均・全国平均は、「文部科学省 学校保健統計調査」より)

## (12) 中学校卒業者の進路状況

(単位:人)

年 度	卒 業 者 総 数	左 の 内 訳													専 修 学 校 ・ 各 学 校 公 立 職 業 ・ 訓 練 校	就 職 者	そ 無 の 業 他 者
		進 学 者	全 日 制	左 の 内 訳					高 等 別 ・ 専	特 別 高 等 支 援 学 校	定 時 制	左 の 内 訳					
				公 立 普 通 科	私 立 普 通 科	公 立 専 門 科	私 立 専 門 科	総 合 学 科				公 立 定 時	私 立 定 時				
昭和46	1,088	1,004	961	488	291	145	37		2		41	40	1		68	16	
47	1,087	1,021	998	520	247	184	47				23	23			49	17	
48	1,124	1,064	1,024	545	254	169	56				40	40			37	23	
49	1,096	1,026	987	526	234	177	50				39	39			34	36	
50	1,105	1,034	1,005	608	219	139	39		1		28	24	4	27	37	7	
51	1,212	1,111	1,071	617	253	156	45				40	40		34	36	31	
52	1,164	1,059	1,043	649	226	131	37				16	16		33	45	27	
53	1,354	1,243	1,213	789	228	138	58			1	29	27	2	41	53	17	
54	1,499	1,400	1,370	900	268	153	49		1	2	27	27		35	34	30	
55	1,494	1,395	1,367	991	237	110	29		1		27	26	1	33	50	16	
56	1,481	1,410	1,366	994	224	100	48			4	40	38	2	25	39	7	
57	1,781	1,675	1,639	1,203	276	113	47			5	31	31		49	47	10	
58	1,995	1,880	1,825	1,369	281	127	48		3	8	44	44		29	71	15	
59	2,072	1,925	1,880	1,457	246	120	57		4	5	36	35	1	77	58	12	
60	2,315	2,170	2,107	1,607	303	147	50		2	5	56	52	4	61	77	7	
61	2,462	2,329	2,263	1,794	266	145	58			4	62	57	5	72	52	9	
62	2,601	2,461	2,387	1,924	270	132	61			8	66	63	3	77	56	7	
63	2,611	2,466	2,393	1,895	313	135	50		1	14	58	57	1	90	42	13	
平成元	2,757	2,597	2,533	1,976	334	161	62		1	7	56	53	3	101	45	14	
2	2,529	2,381	2,323	1,828	329	125	41		1	11	46	38	8	88	48	12	
3	2,491	2,360	2,291	1,779	336	138	38		1	6	62	49	13	76	38	17	
4	2,481	2,347	2,267	1,756	333	144	34		4	10	66	54	12	78	41	15	
5	2,331	2,179	2,114	1,621	304	163	26		3	6	56	50	6	101	34	17	
6	2,248	2,132	2,063	1,569	341	136	17		2	8	59	46	13	74	29	13	
7	2,064	1,967	1,911	1,460	292	129	30		9	8	39	25	14	57	25	15	
8	2,114	2,000	1,958	1,454	358	129	17		1	12	29	19	10	72	28	14	
9	1,966	1,876	1,812	1,384	285	124	18	1	2	8	54	31	23	46	29	15	
10	1,965	1,905	1,863	1,418	301	127	17	0	1	7	34	18	16	24	19	17	
11	1,802	1,751	1,674	1,288	254	124	7	1	16	11	50	37	13	15	19	17	
12	1,755	1,687	1,602	1,257	226	114	5	0	1	10	74	44	30	20	30	18	
13	1,654	1,588	1,510	1,139	265	82	10	14	1	8	69	50	19	16	21	29	
14	1,641	1,588	1,519	1,143	278	95	1	2	0	9	60	41	19	22	12	19	
15	1,606	1,541	1,478	1,039	320	107	3	9	2	6	55	36	19	25	13	27	
16	1,450	1,412	1,325	935	302	73	7	8	1	12	74	64	10	9	7	22	
17	1,473	1,425	1,338	931	303	88	6	10	4	13	70	52	18	20	4	24	
18	1,492	1,455	1,365	983	273	97	4	8	3	12	75	51	24	12	9	16	
19	1,444	1,387	1,296	853	237	101	6	99	4	14	73	60	13	24	14	19	
20	1,445	1,411	1,318	810	313	90	0	105	3	12	78	66	12	16	3	15	
21	1,502	1,456	1,341	814	272	91	3	161	8	21	86	72	14	19	1	26	
22	1,447	1,420	1,300	780	261	89	8	162	5	16	99	79	20	1	6	20	

## II 社会教育関係

### 1 公民館

#### (1) 施設概要

館名	所在地	電話	竣工	敷地面積	建築面積	延床面積
南公民館	今泉 598	81-3001	S. 45. 3	991 m <sup>2</sup>	575 m <sup>2</sup>	994 m <sup>2</sup>
西公民館	柳町 2-5-36	88-0003	S. 48. 3	1, 438 m <sup>2</sup>	540 m <sup>2</sup>	1, 040 m <sup>2</sup>
大根公民館	南矢名 3-16-22	77-7421	S. 54. 3	1, 587 m <sup>2</sup>	546 m <sup>2</sup>	1, 136 m <sup>2</sup>
東公民館	東田原 1538-3	82-3232	S. 56. 3	2, 424 m <sup>2</sup>	624 m <sup>2</sup>	1, 017 m <sup>2</sup>
鶴巻公民館	鶴巻 2182	76-0463	H. 2. 11	1, 936 m <sup>2</sup>	826 m <sup>2</sup>	1, 369 m <sup>2</sup>
上公民館	菖蒲 1587-16	87-0212	H. 5. 2	1, 176 m <sup>2</sup>	487 m <sup>2</sup>	858 m <sup>2</sup>
渋沢公民館	渋沢上 2-9-1	87-7751	H. 7. 3	2, 264 m <sup>2</sup>	744 m <sup>2</sup>	1, 467 m <sup>2</sup>
本町公民館	入船町 12-2	84-5100	H. 8. 3	1, 500 m <sup>2</sup>	818 m <sup>2</sup>	1, 613 m <sup>2</sup>
南が丘公民館	南が丘 4-2	84-6411	H. 9. 3	2, 752 m <sup>2</sup>	781 m <sup>2</sup>	1, 490 m <sup>2</sup>
北公民館	菩提 354-3	75-1678	H. 12. 3	2, 712 m <sup>2</sup>	836 m <sup>2</sup>	1, 493 m <sup>2</sup>
堀川公民館	堀川 203-1	87-4111	H. 17. 2	2, 430 m <sup>2</sup>	926 m <sup>2</sup>	1, 496 m <sup>2</sup>

#### (2) 平成 22 年度利用状況

館名	利用件数	利用人数	講座数	講座参加者数
南公民館	1, 806 件	32, 114 人	90 講座	2, 079 人
西公民館	2, 588 件	40, 808 人	78 講座	3, 491 人
大根公民館	2, 725 件	45, 632 人	81 講座	2, 927 人
東公民館	1, 933 件	32, 334 人	73 講座	2, 381 人
鶴巻公民館	3, 306 件	40, 350 人	79 講座	1, 819 人
上公民館	1, 384 件	15, 741 人	74 講座	1, 444 人
渋沢公民館	2, 731 件	39, 002 人	46 講座	2, 198 人
本町公民館	4, 999 件	82, 491 人	73 講座	2, 501 人
南が丘公民館	3, 803 件	56, 082 人	111 講座	3, 804 人
北公民館	2, 973 件	42, 035 人	73 講座	1, 311 人
堀川公民館	4, 210 件	54, 060 人	53 講座	2, 077 人
合計	32, 458 件	480, 649 人	831 講座	26, 032 人

### 2 宮永岳彦記念美術館

#### (1) 施設概要

所在地	電話	竣工	敷地面積	建築面積	延床面積
鶴巻北 3-1-2	78-9100	H. 13. 8	2, 841 m <sup>2</sup>	406 m <sup>2</sup>	406 m <sup>2</sup>

#### (2) 平成 22 年度利用状況

利用人数
18, 151 人

### 3 曾屋ふれあい会館

#### (1) 施設概要

所在地	電話	竣工	敷地面積	建築面積	延床面積
曾屋 1-2-15	81-2053	S. 40. 1	753 m <sup>2</sup>	400 m <sup>2</sup>	775 m <sup>2</sup>

#### (2) 平成 2 2 年度利用状況

利用件数	利用人数
1, 684 件	26, 930 人

### 4 なでしこ会館

#### (1) 施設概要

所在地	電話	竣工	敷地面積	建築面積	延床面積
今川町 1-3	82-6111	S. 63. 6	—	—	—

#### (2) 平成 2 2 年度利用状況

利用件数	利用人数
2, 473 件	38, 172 人

### 5 桜土手古墳展示館

#### (1) 施設概要

所在地	電話	竣工	敷地面積	建築面積	延床面積
堀山下 380-3	87-5542	H. 2. 11	1, 269 m <sup>2</sup>	643 m <sup>2</sup>	931 m <sup>2</sup>

#### (2) 平成 2 2 年度利用状況

利用人数
25, 537 人

### 6 市史資料室（はだのこども館内）

#### (1) 施設概要

所在地	電話	使用面積
寿町 3-12	83-8380	235 m <sup>2</sup>

#### (2) 平成 2 2 年度利用状況

利用件数
616 件

## 7 社会体育施設一覧

施設名・開設年月		所在地	施設概要
有 料 施 設	野球場 (S47.9)	平沢148 (敷地面積 104,000 m <sup>2</sup> )	面積 17,519 m <sup>2</sup> 両翼 94m、本塁センター間 120m ナイター設備、内野 650 ルクス 外野 350 ルクス
	陸上競技場 (S48.3)		面積 21,800 m <sup>2</sup> 4種公認 アンツーカー 8コース ナイター設備 (平均 30 ルクス)
	庭球場 (クレ S48.3) (オムニ H10.1)		面積 9,020 m <sup>2</sup> 、クレコート 6面 (軟、硬式兼用) 砂入り人工芝コート 4面 (軟、硬式兼用) ナイター設備 (クレコート 400~500 ルクス、砂入り人工芝コート 200~300 ルクス)
	プール (オープン S49.3) (25m S54.7)		面積 5,994 m <sup>2</sup> 、50mプール (8コース)、 25mプール (6コース)、 子ども用プール、円形プール
	総合体育館 (H8.6)	平沢101-1 (敷地面積 28,200 m <sup>2</sup> ) (延床面積 12,297 m <sup>2</sup> )	メインアリーナ (約 2,193 m <sup>2</sup> )、サブアリーナ (約 701 m <sup>2</sup> )、 第1、2武道場 (約 489 m <sup>2</sup> )、弓道場 (約 389 m <sup>2</sup> )、 トレーニングルーム (約 490 m <sup>2</sup> )、体力医事相談室、ランニングコース (220m)、会議室 (3ヶ所)、その他
	おおね公園 (庭球場 H12.5) (多目的広場 H13.5) (温水プール H14.12)	鶴巻940 (敷地面積 68,000 m <sup>2</sup> )	全天候型テニスコート 4面、ゲートボール場 1面、 スポーツ広場、スケーティング場、 温水プール棟 (25mプール 6コース 可動床、気泡浴プール、 幼児用プール、トレーニングルーム、多目的室)
	立野緑地庭球場 (S59.7)(H23.3改修)	南が丘1-2-1 (敷地面積 2,135 m <sup>2</sup> )	砂入り人工芝コート 3面 (軟、硬式兼用)
サンライフ鶴巻 (S62.9) (H15・11に国から譲与)	鶴巻1768-1 (敷地面積 2,340 m <sup>2</sup> ) (延床面積 1,387 m <sup>2</sup> )	体育室、トレーニングルーム、創作活動室、 大会議室、特別会議室、 和室	
無 料 施 設	中央こども公園 (S53.3)	新町574 (敷地面積 13,110 m <sup>2</sup> )	自由広場 2,600 m <sup>2</sup> 、40m・60mローラー滑り台 キッズコーナー、バリアフリーコーナー他
	末広自由広場 (S54.9)	末広町6-25 (敷地面積 4,984 m <sup>2</sup> )	多目的広場
	なでしこ運動広場 (S58.4)	上大槻190 (敷地面積 28,419 m <sup>2</sup> )	多目的広場 2面、ゲートボール場 1面、 庭球クレコート 6面
	立野緑地スポーツ広場 (H2.7) (H18・3に改修)	南が丘5-2-17 (敷地面積 6,100 m <sup>2</sup> )	多目的広場
	寺山スポーツ広場 (H4)	寺山130 (敷地面積 4,579 m <sup>2</sup> )	多目的広場
	栃窪スポーツ広場 (H10.5)	栃窪589 (敷地面積 10,000 m <sup>2</sup> )	多目的広場
	テクノスポーツ広場 (H13.3)	堀山下88-17 (敷地面積 6,994 m <sup>2</sup> )	多目的広場

## 8 社会体育施設の利用状況

施設名	年 度	平成20年度		平成21年度		平成22年度	
	利用人員伸率	利用人員 (人)	伸び率 (%)	利用人員 (人)	伸び率 (%)	利用人員 (人)	伸び率 (%)
中央運動公園	野 球 場	37,260	9.95	35,271	△5.34	31,777	△9.91
	陸 上 競 技 場	34,730	35.96	35,983	3.61	40,999	13.94
	庭 球 場	56,349	1.64	60,764	7.84	65,276	7.43
	プ ー ル	46,437	15.17	43,205	△6.96	56,606	31.02
総 合 体 育 館		295,454	1.88	310,606	5.13	296,923	△4.41
おおね公園	庭 球 場	24,562	△1.03	25,476	3.72	24,920	△2.18
	スポーツ広場	22,591	△14.05	27,148	20.17	28,565	5.22
	ゲートボール場	5,677	4.66	6,351	11.87	5,410	△14.82
	スケーティング場	10,680	41.66	12,007	12.43	10,905	△9.18
	温 水 プ ー ル	79,478	0.42	79,554	0.10	80,372	1.03
	トレーニングルーム	15,800	△4.76	17,192	8.81	17,007	△1.08
立野緑地庭球場		7,035	21.57	6,715	△4.55	4,848	△27.80
サンライフ鶴巻	体 育 室	21,127	8.39	21,874	3.54	20,879	△4.55
	トレーニングルーム	7,069	△5.41	7,458	5.50	8,871	18.95
	創作活動室	1,691	2.24	1,809	6.98	1,622	△10.34
	大会議室	7,707	0.04	7,881	2.26	7,361	△6.60
	特別会議室	4,344	△2.86	4,213	△3.02	3,747	△11.06
	和 室	3,810	△0.65	3,378	△11.34	3,152	△6.69
	健康器具コーナー	16,257	16.44	16,374	0.72	16,133	△1.47
末広自由広場		6965	6.14	6,650	△4.52	7,193	8.17
運動広場 なでしこ	多目的広場	21,218	△1.2	20,805	△1.95	20,536	△1.29
	庭 球 場	13,406	5.32	8,638	△35.57	7,783	△9.90
	ゲートボール場	769	△6.11	942	22.50	546	△42.04
寺山スポーツ広場		9,853	△18.52	9,791	△0.63	7,288	△25.56
栃窪スポーツ広場		2,430	154.45	3,902	60.58	5,065	29.81
テクノスポーツ広場		12,326	△11.36	13,404	8.75	14,638	9.21
立野緑地スポーツ広場		6,033	22.3	5,900	△2.20	6,550	11.02

## 9 平成22年度図書館資料等の保有及び利用状況

### (1) 図書館利用状況

事 項		利 用 実 績	
開 館 日 数		291 日	
開 館 時 間		2,586 時間	
入 館 者		272,461 人	
貸 出 (本館のみ)	児 童 書	97,038 冊	
	一 般 書	241,443 冊	
	紙 芝 居	4,320 冊	
	雑 誌	40,069 冊	
	C D	16,298 点	
合 計		399,168 冊	
会 場 利 用		295 件	
予 約・リクエスト受付		103,085 件	
相 談 照 会 出 納 件 数		16,207 件	
複 写		1,746 件	12,645 枚
登 録 者	区 分	22 年 度	累 計
	児 童	1,169 人	6,712 人
	学 生	371 人	7,188 人
	一 般	2,509 人	34,485 人
	合 計	4,049 人	48,385 人

\* 登録者：自動車文庫、公民館図書室の利用者も含む。

\* 予約・リクエストはCD除く。

\* 3月中、計画停電及び延長開館中止日、有り。

### (3) 自動車文庫利用状況

事 項		利 用 実 績	
駐 車 場 数		23(定期22、臨時1) 箇所	
巡 回 日 数		139 日	
巡 回 回 数		延	457 箇所
人 数		延	5,695 人
貸 出 冊 数		18,784 冊	

### (5) 貸出状況(図書館+自動車文庫+公民館)

個人貸出冊数	615,914 冊
団体貸出冊数	14,985 冊

(団体利用は、期間・利用方法等一律ではない)

### (7) 視聴覚機材・教材の保有状況

機 材	数 量	機 材	数 量	機 材	数 量
* ビデオデッキ	9 台	* マイクロリーダー(リース)	1 台	* レーザーディスク	414 枚
* VHDプレーヤー	1 台	OHP	2 台	* VHDディスク	53 枚
* LDプレーヤー	1 台	16ミリ映写機	12 台	* DVD(ROM含む。)	237 点
* CDプレーヤー	3 台	スライド映写機	2 台	16ミリフィルム	357 本
* レコードプレーヤー	1 台	8ミリ映写機	2 台	スライドフィルム	276 本
* カセットデッキ	2 台	紙芝居舞台	4 台	CD	4,356 点
* ビデオプロジェクター(リース)	1 台	スクリーン	8 本	* VHS(館内視聴等)	1,225 巻
* モニターテレビ	6 台	スピーカー	2 台	* マイクロフィルム(閲覧用)	2,026 巻
* テレビデオ	1 台	暗幕	52 枚		

\*は貸出対象外含む

### (8) 視聴覚機材・教材の貸出利用状況

機 材 ・ 教 材 等	利 用 実 績	機 材 ・ 教 材 等	利 用 実 績
16ミリ映写機	77 台	16ミリフィルム	219 本
スライド映写機	0 台	スライドフィルム	0 本
8ミリ映写機	0 台	ビデオフィルム(館内視聴用)	2,718 巻
OHP	1 台	ビデオフィルム・DVD(館外貸出用)	6 巻
スクリーン	3 本	CD館内貸出	225 点
スピーカー	0 台	CD館外貸出(再掲)	16,298 点
暗幕	288 枚	CD予約	4,695 件
紙芝居舞台	20 台		

### (2) 蔵書数

(冊)

部 門	22年度受入	22年度除籍	22年度末総数
総 記	523	858	23,236
哲 学	257	499	11,495
歴 史	592	950	28,965
社 会 学 科	897	3,118	51,365
自 然 学 科	604	1,675	31,426
工 学	1,013	3,174	34,354
産 業	363	1,113	13,299
芸 術	533	1,604	32,925
言 語	99	161	6,635
文 学	3,558	2,694	177,137
絵 本	1,376	197	59,969
紙 芝 居	37	20	2,611
大 活 字 本	24	4	1,010
点 字 本	22	0	811
郷 土 資 料	478	133	17,184
洋 書	68	20	3,282
合 計	10,444	16,220	495,704

\* 蔵書管理のため、資料区分等変更あり

雑 誌	2,807 冊	2,640 冊	22,807 冊
C D	88 点	21 点	4,356 点

\* 雑誌、CDは蔵書に含まない

### (4) 公民館図書室利用状況

貸 出 冊 数	197,962 冊
---------	-----------

### (6) 行事

事 項	回 数	観客数等
映 画 会 (月 例・特 別)	48 回	2,157 人
映 画 会 (地 域)	81 回	3,578 人
短 歌 表 彰 式	2 回	290 人
講 演 会	6 回	390 人
講 座	13 回	769 人
講 習 会	4 回	28 人
展 示 会	1 回	- 人
図 書 館 実 習	12 日	2 人
体 験 学 習	15 日	172 人



### Ⅲ 教育委員会事務局組織の変遷

○昭和30年1月1日 総務課、学校教育課、社会教育課の3課をもって発足	学校教育課 指導室	学事、保健給食
○昭和34年8月1日 総務課 庶務、人事、管理 学校教育課 指導、保健 社会教育課 社会教育、社会体育（公民館）	教育研究所 社会教育部 社会教育課 青少年課	社会教育担当（公民館）（なでしこ会館） 青少年（青少年相談室）（児童館） （青少年会館）（くずは青少年野外センター） 体育、運動公園管理（中央運動公園） 庶務奉仕
○昭和35年8月1日 管理課 庶務、管理 教育課 学校教育、社会教育（公民館）	体育課 図書館	
○昭和39年4月1日 管理課 庶務、管理 教育課 学校教育、社会教育、社会体育（公民館）（児童館）	○平成3年4月1日 教育総務部 教育総務課 学校教育課 指導室 教育研究所 社会教育部 社会教育課	庶務調整担当、管理 学事、保健給食
○昭和43年1月1日 管理課 庶務、管理 学校教育課 学事、指導 社会教育課 社会教育、社会体育（公民館）（児童館）	社会教育部 社会教育課 青少年課	社会教育担当（公民館）（なでしこ会館） （桜土手古墳展示館）（緑水庵） 青少年（青少年相談室）（児童館） （青少年会館）（くずは青少年野外センター） 体育、運動公園管理（中央運動公園） 庶務奉仕
○昭和44年10月27日 総務課 庶務、管理 社会教育課 社会教育、青少年、社会体育（公民館）（児童館）	体育課 図書館	
○昭和45年4月1日 総務課 庶務、管理 社会教育課 社会教育、青少年、社会体育（公民館）（児童館）  教育研究所	○平成4年4月1日 教育総務部 教育総務課 学校教育課 指導室 教育研究所 社会教育部 社会教育課 青少年課	庶務、管理 学事、保健給食
○昭和49年8月1日 総務課 管理 学校教育課 学事、指導 社会教育課 社会教育、青少年（公民館）（児童館）（中央運動公園）  教育研究所	体育課 図書館	社会教育、文化財（公民館）（緑水庵） （桜土手古墳展示館）（なでしこ会館） 青少年（青少年相談室）（児童館） （青少年会館）（くずは青少年野外センター） 体育、運動公園管理、国体準備担当 （中央運動公園） 庶務奉仕
○昭和51年4月1日 総務課 管理 学校教育課 学事、指導 社会教育課 社会教育、青少年（公民館）（児童館）  体育課 体育、運動公園管理（中央運動公園） 教育研究所	○平成5年4月1日 教育総務部 教育総務課 学校教育課 指導室 教育研究所 社会教育部 社会教育課 青少年課	庶務、管理 学事、保健給食
○昭和52年4月1日 総務課 庶務、管理 学校教育課 学事、保健給食 社会教育課 社会教育、青少年（公民館）（児童館）（青少年相談室）  体育課 体育、運動公園管理（中央運動公園） 指導室 教育研究所	社会教育部 社会教育課 青少年課 体育課 図書館	社会教育、文化財（公民館）（緑水庵） （桜土手古墳展示館）（なでしこ会館） 青少年（青少年相談室）（児童館） （青少年会館）（くずは青少年野外センター） 体育、運動公園管理、国体準備担当 （中央運動公園） 庶務奉仕
○昭和59年5月1日 教育総務部 総務課 庶務、管理 学校教育課 学事、保健給食 指導室 教育研究所 社会教育部 社会教育課 社会教育（公民館） 青少年課 青少年（青少年相談室）（児童館） 体育課 体育、運動公園管理（中央運動公園） 図書館	○平成7年4月1日 教育総務部 教育総務課 学校教育課 指導室 教育研究所 社会教育部 社会教育課 青少年課 体育課	庶務、管理 学事、保健給食  （適応指導教室「いずみ」） 社会教育、文化財（公民館）（緑水庵） （桜土手古墳展示館）（なでしこ会館） 青少年（青少年相談室）（児童館） （青少年会館）（くずは青少年野外センター） 体育、運動公園管理（中央運動公園）
○昭和63年4月1日 教育総務部 教育総務課 庶務調整担当、管理		

国体準備室 国体準備担当  
 図書館 庶務奉仕  
 ○平成8年4月1日  
 教育総務部  
 教育総務課 庶務、管理  
 学校教育課 学事、保健給食  
 指導室  
 教育研究所 (適応指導教室「いずみ」)  
 社会教育部  
 社会教育課 社会教育、文化財(公民館)(緑水庵)  
 (桜土手古墳展示館) (なでしこ会館)  
 青少年課 青少年(青少年相談室)(児童館)  
 (青少年会館)(くずは青少年野外センター)  
 体育課 体育、運動公園管理(スポーツ振興財団)  
 (中央運動公園)(総合体育館)  
 国体準備室 国体準備担当、競技担当  
 図書館 庶務奉仕  
 ○平成10年5月1日  
 教育総務部  
 教育総務課 庶務班、管理班  
 学校教育課 学事班、保健給食班  
 指導室  
 教育研究所 (青少年相談室)(適応指導教室「いずみ」)  
 生涯学習部  
 生涯学習課 生涯学習班、文化財班(公民館)(緑水庵)  
 (桜土手古墳展示館) (なでしこ会館)  
 青少年課 青少年班(児童館)(青少年会館)  
 (くずは青少年野外センター)  
 体育課 体育班、(スポーツ振興財団)  
 (総合体育館)(中央運動公園)  
 国体推進室 総務担当、競技担当  
 図書館 庶務奉仕班  
 ○平成11年4月1日  
 教育総務部  
 教育総務課 庶務班、管理班  
 学校教育課 学事班、保健給食班  
 指導室  
 教育研究所 (青少年相談室)(適応指導教室「いずみ」)  
 生涯学習部  
 生涯学習課 生涯学習班、文化財班(公民館)(緑水庵)  
 (桜土手古墳展示館) (なでしこ会館)  
 (曾屋ふれあい会館)  
 青少年課 青少年班(児童館)(青少年会館)  
 (くずは青少年野外センター)  
 体育課 体育班、(スポーツ振興財団)  
 (総合体育館)(中央運動公園)  
 図書館 庶務奉仕班  
 文化会館 業務管理班  
 ○平成13年4月1日  
 教育総務部  
 教育総務課 庶務班、施設管理班  
 学校教育課 学務班、保健給食班  
 指導室  
 教育研究所 (青少年相談室)(適応指導教室「いずみ」)  
 生涯学習部  
 生涯学習課 生涯学習班、公民館班、文化財班(公民館)  
 (緑水庵)(桜土手古墳展示館)  
 (なでしこ会館)(曾屋ふれあい会館)  
 (宮永岳彦記念美術館)  
 青少年課 青少年班(児童館)(曲松児童センター)  
 (くずは青少年野外センター)(青少年会館)  
 スポーツ課 スポーツ班、(スポーツ振興財団)  
 (総合体育館)(中央運動公園)  
 図書館 庶務奉仕班  
 文化会館 業務管理班

○平成16年4月1日  
 教育総務部  
 教育総務課 庶務班、施設管理班  
 学校教育課 学務班、保健給食班  
 指導室  
 教育研究所 (青少年相談室)(適応指導教室「いずみ」)  
 生涯学習部  
 生涯学習課 生涯学習班、公民館班、文化財班(公民館)  
 (緑水庵)(桜土手古墳展示館)(なでしこ会館)  
 (曾屋ふれあい会館)(宮永岳彦記念美術)  
 青少年課 青少年班(児童館)(曲松児童センター)  
 (くずは青少年野外センター)(青少年会館)  
 スポーツ課 スポーツ班、(スポーツ振興財団)  
 (総合体育館)(中央運動公園)  
 (おおね公園)(サンライフ鶴巻)  
 図書館 庶務奉仕班  
 文化会館 業務管理班  
 ○平成17年4月1日  
 教育総務部  
 教育総務課 庶務班、施設管理班  
 学校教育課 学務班、保健給食班  
 指導室  
 教育研究所 (青少年相談室)(適応指導教室「いずみ」)  
 生涯学習部  
 生涯学習課 生涯学習班、公民館班、文化財班、市史  
 編さん班(公民館)  
 (緑水庵)(桜土手古墳展示館)(なでしこ会館)  
 (曾屋ふれあい会館)(宮永岳彦記念美術館)  
 青少年課 青少年班(児童館)(曲松児童センター)  
 (くずは青少年野外センター)(青少年会館)  
 スポーツ課 スポーツ班、(スポーツ振興財団)  
 (総合体育館)(中央運動公園)  
 (おおね公園)(サンライフ鶴巻)  
 図書館 庶務奉仕班  
 文化会館 業務管理班  
 ○平成19年4月1日  
 教育総務部  
 教育総務課 庶務班、施設管理班  
 学校教育課 学務班、保健給食班  
 教育指導課  
 教育研究所 (適応指導教室「いずみ」)  
 生涯学習部  
 生涯学習課 生涯学習班、文化財班、市史編さん班  
 (公民館)(桜土手古墳展示館)  
 (なでしこ会館)(曾屋ふれあい会館)  
 (宮永岳彦記念美術館)  
 スポーツ振興課 スポーツ振興班  
 (指定管理者・スポーツ振興財団)  
 (中央運動公園)(総合体育館)  
 (おおね公園)(サンライフ鶴巻)  
 図書館 庶務奉仕班  
 ○平成20年4月1日  
 教育総務部  
 教育総務課 庶務班、施設管理班  
 学校教育課 学務班、保健給食班  
 教育指導課  
 教育研究所 (適応指導教室「いずみ」)  
 生涯学習部  
 生涯学習課 生涯学習班、文化財班  
 (公民館)(桜土手古墳展示館)  
 (なでしこ会館)(曾屋ふれあい会館)  
 (宮永岳彦記念美術館)  
 スポーツ振興課 スポーツ振興班  
 (指定管理者・スポーツ振興財団)  
 (中央運動公園)(総合体育館)

(おおね公園)(サンライフ鶴巻)

図書館 庶務奉仕班

○平成21年4月1日

教育総務部

教育総務課 庶務班、施設管理班

学校教育課 学務班、保健給食班

教育指導課

教育研究所 (適応指導教室「いずみ」)

生涯学習部

生涯学習課 生涯学習班、文化財班

(公民館)(桜土手古墳展示館)

(なでしこ会館)(曾屋ふれあい会館)

(宮永岳彦記念美術館)

スポーツ振興課 スポーツ振興班 \*施設管理担当技幹

(中央運動公園)(総合体育館)

(中央こども公園)(立野緑地庭球場)

(おおね公園)(サンライフ鶴巻)

(スポーツ広場)

図書館 庶務奉仕班

○平成23年4月1日

教育部

教育総務課 庶務班、施設管理班

学校教育課 学務班、保健給食班

教育指導課

教育研究所 (適応指導教室「いずみ」)

生涯学習課 生涯学習班、文化財班

(公民館)(桜土手古墳展示館)

(なでしこ会館)(曾屋ふれあい会館)

(宮永岳彦記念美術館)

図書館 庶務奉仕班

( ) は教育に関連する機関

## 秦野市民憲章

わたくしたち秦野市民は、丹沢の美しい自然のもとで、このまちの限りない発展に願いをこめ、ここに市民憲章を定めます。

- 1 平和を愛する市民のまち、それは私たちの誇りです。
- 1 きれいな水とすがすがしい空気、それは私たちのいのちです。
- 1 健康ではたらき若さあふれるまち、それは私たちのねがいです。
- 1 市民のための豊かな文化、それは私たちののぞみです。
- 1 みんなの発言で住みよいまちを、それは私たちのちかいです。

この市民憲章は秦野市の発展を願って昭和 44 年 10 月 1 日に制定したものです

## *The Citizens' Charter of Hadano*

*This city, in which all of the citizens love peace, is our pride.*

*This city, full of clean water and refreshing air, is our life.*

*This city, in which all of the citizens work healthfully and vigorously, is our aspiration.*

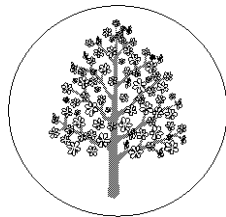
*This city, in which all of the citizens create a rich culture, is our hope.*

*We pledge that our will be full of democratic spirit.*

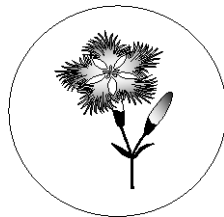
**WE ENACTED THIS CITIZENS' CHARTER ON OCTOBER 1<sup>st</sup>, 1969**



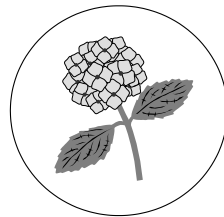
市の木「さざんか」  
City Tree  
"The Sasanqua"



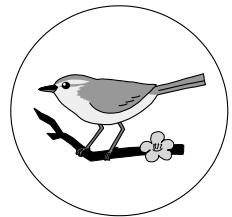
市の木「こぶし」  
City Tree  
"The Magnolia"



市の花「なでしこ」  
City Flower  
"The Wild Pink"



市の花「あじさい」  
City Flower  
"The Hydrangea"



市の鳥「うぐいす」  
City Bird  
"The Bush Warbler"

# 秦野市平和都市宣言

私たち秦野市民は、平和への限りない願いを込めて  
「平和を愛する市民のまち、それは私たちの誇りです」と市民憲章に定めた。  
私たちの責務は、この精神にのっとり永遠の平和を希求し、  
愛する郷土を守り次代へ引き続いていくことである。  
しかし、武力紛争は世界各国で絶え間なく続き、際限のない軍備拡大と核兵器の増強は、  
人類の生存に深刻な脅威を与えている。  
世界の恒久平和は、すべての人々の切なる願いである。  
私たち秦野市民は、国際平和年に当たり非核三原則を堅持するとともに、  
永久の平和とあらゆる国のあらゆる核兵器の廃絶を願い、  
ここに「平和都市」を宣言する。

昭和61年3月27日

## *Declaration of Hadano As a City of Peace*

*We, the citizens of Hadano with unceasing hope for peace have appended the following to our citizen charter:*

*“We take pride in our city of peace loving citizens.”*

*Our responsibility is to seek for everlasting peace with firm commitment and to continue to protect the land we love for our future generations.*

*However, military warfare continues to break out in various areas around the world, and limitless build-up of military strength and nuclear weapons pose a serious threat to the existence of mankind.*

*Eternal peace to reign throughout the world is the sincere hope of each and every person.*

*We, the citizens of Hadano, in this International Year of Peace, firmly uphold the three principles of anti-nuclear weapons, and moreover, hope for the abolishment of all forms of nuclear weapons in all countries.*

*In hopes of maintaining peace forever in this world, we hereby declare Hadano City, a “City of Peace.”*

March 27th, 1986

## 子ども平和宣言

わたしたちの住む秦野は、豊かなみどりと自然に囲まれた街であり、姉妹都市パサディナをはじめとした諸外国との文化交流も盛んに行われています。

このような環境の中で、わたしたちは、豊かな自然を大切に守り、それぞれの国の文化を尊重しあいながら、「美しい秦野」「平和な世界」を築き上げることを願い、ここに子ども平和宣言を発表します。

- 1 わたしたちは、世界の人々と手をつなぎ、仲よく楽しい社会をつくれます。
- 1 わたしたちは、物の尊さを自覚し、むだをなくすよう努力します。
- 1 わたしたちは、恵まれた自然を大切にし、きれいで住みよいまちづくりに努力します。
- 1 わたしたちは、世界中にだれもが安心してすごせる社会をのぞみます。

1991年8月4日

親と子の平和のつどいで発表 市内13小学校の児童代表により起草

## 鳥もすすめる環境都市宣言

わたくしたち秦野市民は、きれいな水とすがすがしい空気の中で、  
緑と花に親しみ、鳥もさえずる豊かなくらしと快適な生活環境を守るため、  
『鳥もすすめる環境都市』宣言をします。

昭和47年9月29日

### *Declaration of Hadano*

### *As a City of an Environmental Protection City*

**We, the citizens of Hadano, love the greenery and flowers of our city,  
blessed with clean water and refreshing air.  
In order to protect this rich and harmonious environment  
where the singing of birds too, can be enjoyed,  
we hereby declare Hadano city, an "Environmental Protection City."**

September 29th, 1972

## はだの子ども人権宣言

～私たちの未来を私たちの手で～

明るく楽しい生活を送りたい、これは私たちみんなの願いです。

あなたは知っていますか。

あなたのまわりの仲間には、いいところがたくさんあることを。

そして仲間一人ひとりが違ったいいところをもっていることを。

だからこそ、一人ひとりを大切にしたいです。

だからこそ、「いじめ」は絶対に許せないのです。

そして、みんなで「明るく楽しい生活」を築きたいのです。

私たち秦野市の小・中学生は、話し合い、協力して、私たちにできることから取り組もうと思います。

私たちは、いじめを絶対に許しません

☆感じとろう！ あなたにとってはささいなことでも、相手にとっては・・・？

☆考えよう！ 相手の気持ち、相手の立場になって。

☆勇気をもとう！ 一人の小さな声でも、みんなの大きな声に。

☆うちあけよう！ 悩み、苦しみを友だちに、先生に、家の人に。

あなたも、みんなも輝く仲間づくりをしよう

☆笑顔で明るく気持ちよく、人と接しよう！

☆たった一人の意見でも、みんなでよく聞き考え、大切にしよう！

☆喜び、悲しみ、悩みを語り合える友だちになろう！

☆見方、考え方など、自分との違いを認め合おう！

力を合わせ、すばらしい未来を築いていこう

☆いじめのない明るく楽しい学校生活にするために、

学級会や児童会・生徒会で話し合おう！ 取り組もう！

☆あなたにできることを、自分で考え、実行しよう！

あなたは気づいていますか。

あなた自身にもいいところがたくさんあることを。

そして、あなたの思いやりのある言葉や行動が、まわりの仲間たちを勇気づけることを。

さあ、みんなが手をつないで語り合いましょう。

明るく楽しい生活を送るためには、今何ができるのかを。

そして、取り組みましょう。あなたができることから。

それが、一人ひとりを大切に、私たちの未来を築く第一歩となるのです。

それが、世界中のすべての子どもたちと手をつないで、私たちの未来を築く第一歩となるのです。

1997. 2. 21

秦野市子ども人権委員会

秦野市立各小学校児童会

秦野市立各中学校生徒会

<おとなの皆さんへ>

私たち秦野市の小・中学生は、明るく楽しい生活にするために、一生懸命に考えました。

そして「はだの子ども人権宣言～私たちの未来を私たちの手で～」を作りました。

その実現のために力を合わせて努力してゆきたいと思っています。そこで大人の皆さんにお願いがあります。

私たちの話や相談に、じっくりと耳を傾けて聴いてほしいのです。

私たちを、じっくりと見つめて受けとめてほしいのです。

そして、私たちの取り組みを見守ってほしいのです。

## 「教育を語り合う集い」アピール 平成20年度

「明るく楽しい生活を送りたい。これは私たちみんなの願いです。」

これは、「はだの子ども人権宣言」のはじめに書かれている文です。「はだの子ども人権宣言」は、平成9年にそのときの小・中学生が明るく楽しい生活の実現のため力を合わせて努力してゆきたいという気持ちをこめてつくったものです。

しかし、それから10年以上たった今でも、私たちはいじめという大きな問題をかかえています。いじめは今でも形をいろいろと変えながら、私たちの身の回りに起きていて、いじめに苦しんでいる人がいます。いじめは人権を侵害する行為であり、重大な犯罪です。私たちは話し合いを重ね、みなさんといっしょに行動をおこしたいという思いをこめて、いじめをなくし、「いじめゼロのまち」をつくるためにアピールをつくりました。

～ いじめを考える児童生徒委員会の言葉より ～

- あなたも知っているはず、いじめのつらさ。  
いじめは決して許されない。
- 気づいて！人には個性や違いがある。  
そして「信じられる仲間」は絶対にいる。
- 動いてみよう。あなたの勇気でいじめは止められる。

秦野市の各小中学校の代表児童生徒で組織した委員会です。  
「いじめゼロのまち」秦野を目指して、各学校で児童・生徒の主体性を生かしたいじめ根絶運動に取り組んでいます。

秦野の教育（平成23年度）

平成23年6月発行

編集・発行 秦野市教育委員会

秦野市桜町1-3-2

電話 0463-84-2783

<http://www.city.hadano.kanagawa.jp/>



