

- ◇もうすぐ完成 カルチャーパーク(4・5面)
- ◇軽自動車税率が引き上げられます(5面)
- ◇変わりました 環境資源センターの入口(7面)
- ◇秦野桜まつり (8面)
- ◇かみちゃん号などに定期券を試験導入(8面)

広報 はだの

3/1

No.1142

広報はだのを
スマートフォンへ
配信します。

i 広報紙



毎月2回(1日・15日)発行

編集・発行 秦野市 市長室広報課 〒257-8501 秦野市桜町一丁目3番2号 代表 ☎0463(82)5111 FAX 0463(82)9792 <http://www.city.hadano.kanagawa.jp>



新たな光。
新たな希望。

東日本大震災から、もうすぐ5年。
復興は、道半ば。
いまなお18万人以上が、避難生活を余儀なくされている。
かつての暮らしを取り戻すことは、簡単ではない。
しかし
「人の生きる力」は、ときに想像を超えた未来をつくる。
遠く離れたこのまちで、新たな希望を輝かせる人がいる。

3面まで 特集「震災から5年」



▲器用に「はんだ付け」をして鳥の飾りを作る淳子さん



◀店の駐車場に「思い出の破片」を



◀ステンドグラスから店内に穏やかな光が差し込む



2011-2016

秦野で取り戻した光



◀店の入口で輝くステンドグラス



◀時には避難者同士で交流も



◀材料のガラス選びを楽しむ政幸さん

過去を再び輝かせる

「お店に来た市民の方が、口々に建物を残したことを喜んでくれるんです。感謝で一杯です」

市長応接室で表彰状を受け取った荒川政幸さん(58歳・寿町)は、古谷市長に笑顔で近況を伝えた。

「秦野は7割が市外出身者。そうした人たちだからこそ気付く、まちの良さがたくさんあります」

市長の喜びもひとしおだ。

荒川さんが受賞したのは、前号でお知らせした「ふるさと秦野生活美観大賞」。大正時代からたえず本町四ツ角近くの洋館を、雑貨店「Green Grain」に改装した。その名のおり、自然との調和と歴史を感じさせる、シックな空間が老若男女を問わず好評だ。

「念願かなって、よかったです。5年前に閉店したときは、こんなこと考えられませんでしたから」

店は元々、政幸さんの故郷、福島県にあった。ものづくりやインテリア好きの妻、淳子さん(50歳)と、夫婦仲良く手作りのステンドグラスやアンティーク雑貨を並べる平和な毎日。しかし、開店後わずか1年余りの3月11日、それは終わりを告げた。

「始めは、大切な商品を守るのに必死だった。ふと窓越しに、隣家の屋根瓦が落ちる様子が見えた。自分を守らなきゃと思った」

幸い、家族は無事に合流できた。津波で浪江町の自宅へは戻れず、淳子さんの実家がある秦野市へ車で避難した。大好きな店とものづくりは被災地に置き去りになった。

半年後、いわき市の復興祭への参加をきっかけに、実家で雑貨の製作を再開。秦野市民の手厚い支援や周囲の応援が背中を押してくれたと、淳子さんは感謝のため息を漏らす。

「以前の店のお客様も、度々メールをくれました。体調を心配してくれたり、ネット販売でもいいから店を再開してと言ってくれたり」

知人の紹介で、市民の日や市外の定期的なイベントにも出店できるようになった。何より一番の支えは、淳子さんの両親だった。

「避難後の生活はもろろん、洋館の使用やリフォームでもお世話になりました。感謝しきれません」と政幸さん。4年の歳月を経て、つい去年4月、Green Grainは復活した。

「アンティークの心は、古きよきものを大切に。この洋館をお店にしたいと思っただけ、そんなところからきているのかもね」

店内に散りばめられた雑貨を眺めながら、政幸さんは喜びをかみしめる。入口には、被災地で壊れずに残っていたステンドグラス。駐車場には、拾い集めてきた思い入れのある食器などの破片を、白線代わりに埋め込んだ。店名は、以前の店と同じにしようとして決めた。

「震災で失いかけたものを、新しい形で残せたら。物への執着は、人一倍ですから」

そう話す淳子さんは、生き生きしていた。

秦野を照らす存在に

震災から5年。開店から10カ月。2人に、今の思いを聞いた。

「秦野は人と人、まちと人との距離感が心地いいですね」

と話すのは、政幸さん。店先での交

お出掛けください南相馬市



昨年4月オープン「セデッテかしま」

本市と災害時相互応援協定を結んでいるなど、交流が深い福島県南相馬市。常磐自動車道南相馬鹿島SAに隣接する「セデッテかしま」には、観光情報や特産品などが盛りだくさんです。

常磐自動車道全線開通1周年記念イベント
 とき 3月20日(日) 午前10時～午後2時
 ※荒天中止 内容 郷土芸能の披露、白バイや雪氷車両の試乗など

問い合わせ 南相馬市観光交流課 ☎
 0244(24)5263

流のほか、Facebookで2400人以上が登録しているグループ「秦野が大好き」に参加。まちの情報を交換しながら仲間を増やしている。「想像以上にお店が多くてびっくり。新しいことを知る度、秦野は奥深いなって気付かれます」

淳子さんも、日々ブログを更新。店の紹介よりも多いのが、被災地などの話だ。避難当初は風評が怖く、福島から来たことを周りに黙っていたが、意を決して隠すことをやめた。「復興がまだまだであることを、多くの人に伝えたい」

政幸さんも被災者としての思いを胸に、節目の3月11日、出雲記念館で開催される講演を引き受けた。

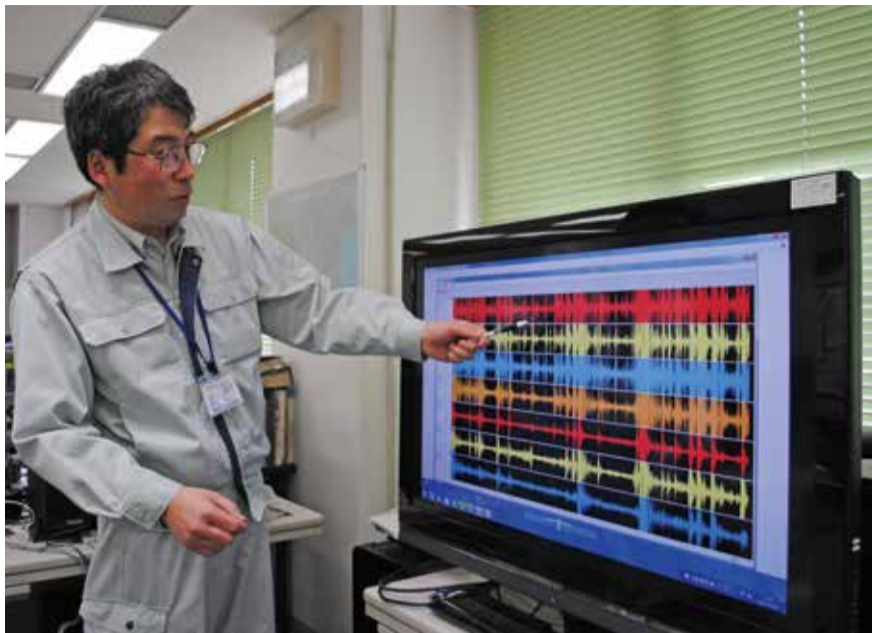
「みんなが一緒に避難することの大変さ。必ず起きる想定外。その危機意識を伝えたい」

これまで秦野へ避難した被災者は、94世帯236人。現在は、26世帯57人が住んでいる。荒川夫妻は、秦野に生涯身を置くことを決めた。

「被災者という肩書きのままではいけない。ここで一生懸命店を続けて、古くていいものをみんなに伝えたい。まちの活気に仲間入りして、秦野に恩返しをしたい」

と口をそろえる政幸さんと淳子さん。この先、誰もが被災者になる可能性がある。Green Grainのステンドグラスの輝きに学ぶことは、たくさんある。

「地震は毎日起きている」と説明する板寺さん



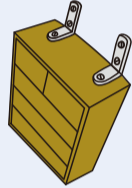
いつか必ずやってくる その日のために

「あっ、地震だ」。走る不安と緊張。しかし、揺れが収まると同時に、その感覚は忘れてしまいがちだ。
東日本大震災から5年。今一度、防災意識を高めてもらおうと、日々地震と向き合う専門研究員に話を聞いた。

今すぐできる 家庭内での地震対策

家具などの転倒防止を

L字型金具で固定しましょう。家具の上部に突っ張り、下部にストッパーを設置する方法もあります。



ガラス飛散防止フィルムの装着を

地震や台風の衝撃を受けたガラスは鋭い破片となって飛び散り、避難時にけがをする危険性もあります。

防災アドバイザーを派遣 一人暮らしの高齢者などを訪問して、家具転倒防止器具の設置作業を手伝います。 ※器具の購入費用は個人負担

問い合わせ 防災課 ☎(82)9621

3月1日~7日 春の火災予防運動

- ◇住宅用火災警報器を設置し、10年を目安に交換しましょう
- ◇初期消火に役立つ、住宅用消火器を置きましょう
- ◇放火防止のため、家の周りを整理整頓しましょう



問い合わせ 予防課 ☎(81)5240

！丹沢でも地震は起きている
「体感できないものがほとんどですが、神奈川県周辺では月に約100回、1日2〜3回は起きていることになるんですよ」
「県温泉地学研究所」の専門研究員、板寺一洋さん。震度1以上の地震だけが地震ではないと強調する。
県内の地震は箱根火山と丹沢大山に集中する。研究所では、箱根町周辺の10カ所と伊勢原市、中井町、松田町、山北町の4カ所に置かれた地震変動計測器から届くデータを毎日、観測をしている。このデータによると秦野付近でも日常的に地震が起きていることが分かるという。
研究所では取りまとめたデータを月1回市町村や防災関係機関へ情報提供し、ホームページに公開している。
また、県のホームページでは各地区の被害想定調査結果(e-かなマップ)を公表。予測されている南海トラフ巨大地震で、本市は市街地で震度5強、山間部では震度5弱とされている。関東大震災をモデルにした「大正型関東地震」の場合、揺れはさらに大きく、本市の約半分は震度7で「壊滅状態」になる可能性もあるという。

東日本大震災で地割れした市内の駐車場



！備えることが生死を分ける
地震対策としてまず、何をしたらいいのか。
「平成7年の阪神・淡路大震災では亡くなられた方の8割近くが家具などによる圧迫死でした。多くの尊い命が奪われることは本当に残念です」
神妙な面持ちで語る板寺さんは、家具の固定や棚の補強など日頃の備

えの重要性を訴える。重い荷物を低い場所に移すだけでも被害が小さくなるという。その他、重要なのは地域との助け合い。
「自分の避難所を確認した上で地域の防災訓練に参加することは、近所と顔の分かる関係を築く意味でも大切なんですよ」
日頃の付き合いが精神的な支えにつながるそう。
最後に板寺さんは、
「大地震が起きたら、必ず揺れが収まるまで待つてから行動してください」
と警告する。慌てて室内から外へ出ようとしてけがをする人が多いからだ。また、電気のブレーカーを必ず落とすことも付け加えた。通電して火災になることがあるという。
地震は人間の手では止められない不可抗力な自然現象。しかし、日頃の備えが生死を左右すると言っても過言ではない。今すぐ、できることから実践してほしい。

平成28年度 当初予算の編成状況

平成28年度の一般会計予算案は、497億7000万円で、前年度と比較して8億9000万円増えています。水道事業・公共下水道事業の企業会計、3つの特別会計の予算案は下表のとおりです。これらの予算案は、2月25日に開会した市議会第1回定例会で審議されます。詳しくは、広報はだの4月1日号でお知らせします。

会計区分	平成28年度			平成27年度 当初予算	前年度予算 との比較	
	最終予算案	当初要求額	当初要求額 との比較			
一般会計	497億 7000万円	519億 6421万円	-21億 9421万円	488億 8000万円	8億 9000万円	
企業会計	水道事業	31億 4800万円	31億 4800万円	-	-1億 3100万円	
	公共下水道 事業(新設)	73億 3223万円	72億 6870万円	6353万円	73億 3223万円	
	国民健康 保険事業	213億円	211億 9700万円	1億 300万円	226億 5600万円	-13億 5600万円
特別会計	介護保険 事業	110億 9900万円	115億 1955万円	-4億 2055万円	107億 6700万円	3億 3200万円
	後期高齢者 医療事業	19億 6100万円	20億 2000万円	-5900万円	17億 6700万円	1億 9400万円
	下水道事業 (廃止)	-	-	-	74億 1000万円	-74億 1000万円
	計	946億 1023万円	971億 1746万円	-25億 723万円	947億 5900万円	-1億 4877万円

※企業会計の予算額は、総支出額から減価償却費などを除いた額で表示
※金額の端数を四捨五入し、全て万円単位で表示

問い合わせ 財政課 ☎(82)5116

ご支援ありがとうございました 東日本大震災義援金

平成27年2月1日から28年1月29日までに受け付けた義援金は、290万8634円でした。団体の皆さまのご芳名を掲載します(敬称略)。

被災地に対する義援金

県自動車整備振興会秦野・伊勢原支部、桜町自治会ボランティアの集い、秦野高校吹奏楽部、中央労働金庫秦野支店推進幹事会、市中学校生徒会、市体育協会大根・鶴巻支部、秦野美術協会、本町小学校PTA、はだの民謡フェスティバル実行委員会、北中学校生徒会、戸川中自治会、大根やきもの同好会、市少林寺拳法協会、市民の日運営委員会、タカナシ牛乳秦野曲松直売店、日産車体(遊more!秦野実行委員会、係長会、工長会)



問い合わせ 地域福祉課 ☎(82)7392

カルチャーパークとは



みんなが楽しめる公園に
本市の文化、教養、スポーツ、レクリエーションの拠点として、さまざまな活動ができる空間をつくるため、中央運動公園、文化会館、図書館、総合体育館、中央こども公園、みずなし川緑地、じょうや児童遊園地、みずなしがわさぼろ公園を1つの大きな公園にリニューアル。平成22年に策定した「カルチャーパーク再編整備」構想を基に、整備を進めてきました。

(4月1日、秦野市カルチャーパーク条例が施行)

もうすぐ完成します

カルチャーパーク

1 施設の予約はここで 管理事務所(4月1日に開設)
1階は有料施設の予約受け付けなどをします。2階は、総合体育館から移動するスポーツ振興課(4月からスポーツ推進課)と、カルチャーパーク課(新設)の事務所になります。



2 芝生広場(仮称) **安全 憩い**
強風で倒れる危険のある老木などを伐採し、遊んだり休憩したりできる広場にしました。

3 いろんな用途で活躍 多目的広場(仮称) **便利**
普段は自由に使える広場に。夏期のプール利用などで駐車場が不足するときは、76台分の臨時駐車場として活用します。また、66台分の駐輪場も常設しています。

ここに注目 **整備の5つのポイント**

- 安全** **バリアフリー対応**
車いすでも安心して園内を移動できる園路など
- 防災機能の充実**
災害時に避難所として活用するための空間や倉庫など
- 便利** **いつでも利用しやすい設備構成**
通常時・イベント時双方での使いやすさ、駐車場やトイレへの人の流れの見直しなど
- 市民ニーズへの対応**
「駐車場が少ない、狭い」という声に応えた再編など
- 憩い** **景観への配慮**
コンセプトを設定した緑豊かな植栽の再形成など

平成28年度税制改正 軽自動車税の税率が引き上げられます

4月1日現在の所有者などに課税され、毎年5月上旬に納税通知書を送付している軽自動車税。平成28年度課税分から二輪車などの税率が引き上げられます。平成27年4月1日以降に初めて車両番号の指定(初度検査)を受けた3輪以上の軽自動車は、新しい税率(標準税率)で課税され、そのうち環境性能に優れた車両は、性能に応じて、平成28年度分のみグリーン化特例が適用されます。

なお、初度検査から13年経過した車両には、重課税率が適用されます(電気、天然ガス、混合メタノール、ハイブリッド、被けん引車を除く)。

平成28年度税制改正 二輪車など

区分	原動機付自転車(125cc以下)			小型特殊自動車		2輪の軽自動車(125ccを超え250cc以下)	2輪の小型自動車(250ccを超える)	
	~50cc	~90cc	~125cc	農耕用(トラクターなど)	その他(フォークリフトなど)			
標準税率	2000円	2000円	2400円	3700円	2400円	5900円	3600円	6000円

3輪以上の軽自動車

区分	平成27年3月31日までに初度検査を受けた車両		平成27年4月1日以降に新車登録した車両		グリーン化特例(平成28年度分に限る)		
	初度検査から13年目まで	初度検査から13年を超える(重課税率)	標準税率	約75%軽減	約50%軽減	約25%軽減	
3輪	3100円	4600円	3900円	1000円	2000円	3000円	
4輪以上	乗用	7200円	1万2900円	1万8000円	2700円	5400円	8100円
	貨物用	4000円	6000円	5000円	1300円	2500円	3800円
営業用	乗用	5500円	8200円	6900円	1800円	3500円	5200円
	貨物用	3000円	4500円	3800円	1000円	1900円	2900円

問い合わせ 市民税課☎(82)5129



9 体に負担なく運動を ジョギング園路 **安全**
園路の幅を3メートルから4メートルに広げ、ジョギングやウォーキングに適したクッション性のある舗装にしました。

8 ゆったり散歩を せせらぎ水路など **安全 憩い**
◆せせらぎ水路
秦野の名水が流れる空間をつくりました。災害時には生活用水として利用し、総合体育館西側にあるマンホールトイレでも使う予定です。
◆植樹祭記念広場(仮称)
平成22年5月に開催された第61回全国植樹祭。天皇皇后両陛下がお手播きされた種から成長したスダジイ2本とコブシ1本をシンボルにした広場を整備しました。

6 季節感を楽しめる 水とバラの広場(仮称) **安全 憩い**
◆噴水広場(仮称)
周辺のバリアフリー化に合わせて花壇を整備し、カンヒザクラ、ハナミズキを植えました。ベンチでゆったりと過ごすことができます。
◆バラ園
バラ68種970株を植え、春から秋まで彩り豊かな景観を楽しめます。今年5月にオープンを予定しています。
◆じゃぶじゃぶ池
深さ20センチ、15センチの池を整備。また、屋根付きの休憩場所をつくりました。幼児が安全に遊べて、ゆっくり休むこともできます。

4 子供たちの遊び場 中央こども公園 **安全 憩い**
◆ピクニック広場
芝生を植え、バリアフリー対応のテーブルセットや水飲み場、園路を整備しました。家族でお弁当を食べたり、自由に遊んだりできます。
◆ちびっこ広場
転んでもけがをしないよう、地面をゴムチップで舗装しました。

きれいで使いやすい 秦野産木材を使ったトイレ **便利**
第1駐車場内に設置しました。また、ちびっこ広場には、ベビーカーに子供を乗せたまま入れる広さの親子用、幼児用の便器を備えた子供用の2棟を設置しました。

イベント時も安心 第1~4駐車場 **安全 便利**
駐車スペースを広げ、園路と分離しました。高齢者や障害者も安心して利用できます。また、照明灯がLED照明になりました。
駐車可能台数
第1(文化会館東側) 乗用車170台 大型バス8台
第2(文化会館前) 乗用車209台
第3(総合体育館前) 乗用車188台
第4(水無川沿い) 乗用車93台

受講生募集

広畑ふれあい塾

生きがいや健康・体力、仲間づくりを楽しみ、講師と受講生が共に学ぶ「広畑ふれあい塾」。新年度の受講生を募集します。

対象 市内在住・在勤で原則40歳以上の方(申し込み多数のときは抽選)

費用 1回300円(公民館は350円) ※教材費などは実費

申し込み 講座案内書(市役所西庁舎3階生涯学習課、公民館、広畑ふれあいプラザ、市ホームページにあります)を確認し、応募はがきを3月10日(木)までに〒257-8501生涯学習課へ郵送または持参。広畑ふれあいプラザ(下大槻174-4)へ持参可

注意 申し込みが少ない講座は実施しないことがあります

問い合わせ 生涯学習課☎(84)2792

広畑ふれあいプラザ

番号	講座名	講座日	講座時間	回数	人数
101	茶の湯(表千家)	第2・4火曜日	10:00~12:00	20	12
102	茶の湯(立礼)	第2・4火曜日	13:00~15:00	20	12
111	茶道裏千家	第1・3火曜日	9:30~11:30	20	10

番号	講座名	講座日	講座時間	回数	人数
121	楽しいいけばな	第2水曜日	13:00~15:00	12	20
141	お花を生けようA	第2木曜日	13:00~15:00	12	16
142	お花を生けようB	第2木曜日	15:00~17:00	12	16
251	楽しむ書道A	第2・4木曜日	9:00~11:00	20	20
252	楽しむ書道B	第1・3木曜日	9:00~11:00	20	20
271	切り絵	第3水曜日	13:00~15:00	12	20
281	絵手紙A	第3月曜日	9:30~11:30	12	20
2A1	絵手紙B	第3月曜日	13:00~15:00	12	20
2B1	広畑俳句講座	第2・4水曜日	12:30~14:30	20	20
321	野草の押し花A	第2火曜日	9:30~11:30	10	10
322	野草の押し花B	第2火曜日	12:30~14:30	10	10
362	みんなで楽しむ折り紙B	第2月曜日	10:00~12:00	10	20
371	あみものA	第1・3火曜日	9:30~11:30	20	20
372	あみものB	第1・3火曜日	11:30~13:30	20	20
381	楽しいカルトナージュ	第2・4水曜日	10:00~12:00	20	10
411	詩吟 岳精流	第2・4火曜日	13:00~15:00	16	20
421	健康に良い詩吟	第2・4土曜日	10:00~12:00	15	20
431	楽しい朗読	第2・4土曜日	10:00~12:00	20	20

番号	講座名	講座日	講座時間	回数	人数
501	健康太極拳A	第2・4金曜日	9:00~11:00	20	30
502	健康太極拳B	第1・3金曜日	13:00~15:00	20	30
531	ヨーガ	第1・3水曜日	15:00~16:30	20	30
541	卓球教室A	第2・4木曜日	12:00~14:00	20	30
542	卓球教室B	第2・4火曜日	12:00~14:00	20	30
551	卓球教室C	第1・3木曜日	12:00~14:00	20	30
552	卓球教室D	第1・3火曜日	9:00~11:00	20	30
561	ダンベルとリズムA	第1・3月曜日	9:30~11:30	20	30
562	ダンベルとリズムB	第2・4水曜日	9:30~11:30	20	30
571	自然ウォッチング	第2火曜日	9:30~14:30	12	20
572	里山散歩	第2木曜日	9:30~14:30	12	25
581	かんたんヨーガA	第1・3火曜日	15:00~16:30	20	30
582	かんたんヨーガB	第2・4火曜日	15:00~16:30	20	30
611	ふれあいダンスA	第1・3土曜日	13:00~15:00	20	20
612	ふれあいダンスB	第2・4土曜日	13:00~15:00	20	20
621	ロマンドンダンスA	第1・3金曜日	15:00~17:00	20	20
622	ロマンドンダンスB	第2・4金曜日	15:00~17:00	20	20
641	ピカケアロハ	第1・3土曜日	9:30~11:30	20	30

番号	講座名	講座日	講座時間	回数	人数
642	ブアナビ	第2・4水曜日	15:00~17:00	20	30
671	始めよう社交ダンス	第2・4木曜日	15:30~17:30	20	20
672	心地良い社交ダンス	第1・3木曜日	15:30~17:30	20	20
681	ロイヤルダンスA	第1・3月曜日	15:00~17:00	20	20
682	ロイヤルダンスB	第2・4月曜日	15:00~17:00	20	20
691	楽しいダンスA	第1・3火曜日	19:00~21:00	20	20
692	楽しいダンスB	第2・4火曜日	19:00~21:00	20	20
731	パソコン入門A	第1・3木曜日	10:00~12:00	20	12
732	パソコン入門B	第1・3木曜日	13:00~15:00	20	12
831	楽しい旅の英会話	第1木曜日 第3木曜日	11:00~13:00 10:00~12:00	18	20
851	フランス語(中級)	第1・3火曜日	9:30~11:30	20	20
852	フランス語(初級)	第1・3火曜日	12:30~14:30	20	20
861	論語に親しもう	第2水曜日	9:30~11:30	12	15
871	超面白楽しい韓国語	第1・3木曜日	13:00~15:00	20	20
921	デジタルカメラ初級	第2・4水曜日	12:30~14:30	20	20
922	デジタルカメラ中級	第2・4水曜日	12:30~14:30	20	20
931	楽しいマジック	第2・4火曜日	10:00~12:00	20	20

番号	講座名	講座日	講座時間	回数	人数
951	こころの歌	第2金曜日	10:00~12:00	12	20
992	歌ってみよう!合唱	第2・4火曜日	9:30~11:30	20	30
9A1	たのしい囲碁・入門	第1・3土曜日	9:00~11:00	20	20
9A2	たのしい囲碁・初級	第1・3金曜日	13:00~15:00	20	20
9B1	たのしい囲碁・中級	第1・3金曜日	9:30~11:30	20	20
9C1	はじめての麻雀A	第1・3水曜日	15:00~17:00	20	20
9C2	はじめての麻雀B	第2・4水曜日	15:00~17:00	20	20
9D1	麻雀中級A	第1・3月曜日	10:00~12:00	20	20
9D2	麻雀中級B	第2・4月曜日	10:00~12:00	20	20

洗沢公民館

番号	講座名	講座日	講座時間	回数	人数
282	いけばな小原流	第4水曜日	9:30~11:30	12	15
991	はじめよう!合唱	第2・4木曜日	14:00~16:00	20	30
9E1	詩吟趣味の会	第2・4木曜日	13:00~15:00	20	20

東公民館

番号	講座名	講座日	講座時間	回数	人数
122	季節のいけばな	第3月曜日	13:00~15:00	12	20
361	みんなで楽しむ折り紙A	第4月曜日	13:00~15:00	10	20

お知らせ

☑=とき ☒=ところ ☑=内容 ☒=対象 ☑=定員 ☑=費用
☑=申し込み ☑=締め切り ☑=問い合わせ

行政一般

●変わりました 環境資源センターの入口



以前の入口が出口に

入口が国道246号線寄りになり、施設内が一方通行になりました。

●引越するときは
届け出・手続きを忘れずに

上・下水道の手続きは、事前に電話またはファクス((71)5708)、市ホームページの電子申請で届け出てください。 ※ファクスの届出用紙は市ホームページにあります

●公共下水道へ接続を

公共下水道を利用できる区域になったら、浄化槽を使用している家庭は速やかに、くみ取り式トイレの家庭は3年以内に接続してください。

※工事は市指定工事店(市ホームページにあります)へ

●下水道事業計画変更案の縦覧

3月2日(水)～16日(水) 浄水管理センター内下水道河川整備課 下水道河川整備課 ☑(81)4114

介護保険パンフレット・封筒の広告

広告媒体	発行部数	最低価格	広告サイズ	掲載位置	枠数
パンフレット	約4万5000部	5万円	縦7cm 横6cm	中・裏面 (カラー)	最大 18
封筒	約8万5000部		縦7cm 横8cm	裏面 (一色刷り)	2

☑企業や団体、公益法人など(政治、宗教または公序良俗に反する団体や企業は除く) 掲載期間 6月から約1年間 審査方法 希望購入金額と広告内容を総合的に判断 ☑申込書(市役所1階高齢介護課、市ホームページにあります)を、3月15日(火)までに〒257-8501高齢介護課へ郵送または持参 ☑高齢介護課 ☑(82)9616

みんなの伝言板

市内の公共施設を利用

●催し案内

●脱原発グリーンパレード 3月6日(日) 午後1時20分～3時40分 西公民館 井戸川克隆氏(元福島県双葉町長)による講演 500円 中村 ☑090(6340)5840

●コミュニケーション講座 3月16日(水)、30日(水)、4月13日(水)の全3回 午前10時～正午 本町公民館 8人(申し込み先着順) 1回2000円(3回で5000円) 塩原 ☑(83)7707

●チャリティー日舞みやこ会 3月27日(日) 午後0時半～4時15分 文化会館 ※先着200人に粗

●戦没者遺族へ特別弔慰金を支給

☑戦没者などの死亡当時の遺族で、平成27年4月1日現在、公務扶助料や戦没者に関する遺族年金などを受ける方がいない遺族のうち1人 支給額 年額5万円(5年間) ☑平成30年4月2日 ☑地域福祉課 ☑(82)7392

🔧 催し

●就職を支援 個別カウンセリング

☑3月9日(水) 16日(水) 午前10時～午後4時(正午～午後1時を除く) ※1人1時間以内 ☑市ふるさとハローワーク(秦野駅前農協ビル3階) ☑適職発見、求人情報の検索・活用、応募書類の書き方、面接トレーニングから1つを選択 ☑市内在住で18～65歳の求職者5人(申し込み先着順) ※9日は中高年齢者優先。16日は保育あり(予約制)

☑電話で予約し、市役所西庁舎1階産業政策課または市ふるさとハローワークへ ☑産業政策課 ☑(82)9646

●里山を歩こう「春を探そう」

☑3月19日(土)午前9時東公民館集合～正午 ☑野鳥や植物、昆虫の観察 ☑30人(申し込み先着順) ☑環境保全課 ☑(82)9618

●手話ボランティア講座

☑4月6日～6月15日の水曜日(5月4日を除く) 全10回 午後6時半～8時 ☑保健福祉センター ☑

40人(申し込み先着順) ☑500円 ☑社会福祉協議会 ☑(84)7711

●手話入門・基礎講座

☑4月14日～平成29年3月16日の水曜日 全40回 午前10時～11時半 ☑保健福祉センター ☑未経験者30人(申し込み先着順) ☑障害福祉課 ☑(82)7616

📄 募集

●障害福祉課窓口の事務員

勤務内容 窓口事務、データ入力など 人数 2人 勤務日など 週4日 午前9時～午後5時 報酬(予定) 時給925円 ☑事前に電話し、履歴書を3月11日(金)までに〒257-8501市役所1階障害福祉課へ郵送または持参 ※後日面接あり ☑障害福祉課 ☑(82)7616

●消費生活相談員

勤務内容 相談対応、講座などの啓発業務 ☑消費生活専門相談員、消費生活アドバイザー、消費生活コンサルタントのいずれかの資格がある方 人数 1人 勤務日など 週2・3日 午前9時～午後4時半 任期 4月15日～平成29年3月31日 報酬(予定) 日額1万2000円 ☑履歴書に資格証明証の写しを添えて、3月14日(月)までに〒257-8501市役所1階広聴相談課へ郵送または持参 ※後日小論文、面接あり ☑広聴相談課 ☑(82)5128

●コミュニティ農園の利用者

利用期間 4月1日～平成29年3月31日 ※3年間同一区画の継続利用可 区画数 ◇ひばりヶ丘農園(ひばりヶ丘9-1付近) 10区画 ◇今泉農園(今泉1136付近) 16区画

◇堀山下農園(堀山下514付近) 31区画 ※いずれも1世帯1区画(15平方メートル) ☑1年以上市内に在住し、耕作する土地のない方 ☑年3000円 ☑申込書(市役所3階市民自治振興課、公民館、駅連絡所、市ホームページにあります)を、3月10日(木)までに〒257-8501市民自治振興課へ郵送または持参。ファクス((82)6793)も可 注意 駐車場や水道施設はありません ☑市民自治振興課 ☑(82)5118

●こんには赤ちゃん訪問員

勤務内容 4カ月までの赤ちゃんがいる家庭を訪問し、子育て情報の提供など ☑子育て支援の経験がある方 人数 20人 任期 4月1日～平成29年3月31日 報酬(予定) 年額2万4000円 ☑履歴書に子育て支援に関する活動の経験を書き、3月14日(月)までに保健福祉センター1階こども育成課こども若者相談担当へ本人が持参 ※3月下旬に面接あり ☑こども育成課こども若者相談担当 ☑(82)6241

●療育相談員

勤務内容 発達が心配な子供の療育相談 ☑大学、短期大学、専門学校で児童福祉、社会福祉、教育、心理学のいずれかに相当する課程を修了した、または社会福祉施設などで勤務した経験がある方 人数 1人

ツセンター 70人(申し込み先着順) 3月15日(火)以降に電話((87)9025)で仮予約をした後、申込用紙(県立山岳スポーツセンター、県山岳連盟ホームページにあります)を〒259-1306戸川11392県立山岳スポーツセンターへ郵送または持参。ファクス((87)9025)も可

●手づくり広場の出店者募集 5月5日(木) カルチャーパーク内噴水広場 リサイクル品などの販売 市内在住・在勤または市内で活動する団体50店(申し込み先着順。営利、政治、宗教に関するものは除く) 500円 ※テントなし(持参可)。雨天中止 申込書(市役所3階市民自治振興課、公民館) ☑(83)1621)へ

勤務日など 週4日 午前9時～午後4時 報酬(予定) 月額17万円 ☑履歴書を、3月22日(火)までに市役所1階障害福祉課へ本人が持参 ※3月28日(月)に小論文、面接あり ☑障害福祉課 ☑(82)7616

●市立幼稚園の臨時教諭

☑市立幼稚園臨時教諭 幼稚園教諭免許と保育士の資格がある方 ※幼稚園教諭の免許を更新済みまたは更新講習修了確認期限が平成29年3月31日以後のものに限る 勤務日など 週5日 午前8時半～午後4時または5時 ◇預かり保育の保育員

幼稚園教諭免許または保育士の資格がある方 ※幼稚園教諭免許は更新の義務なし 勤務日など 週2・3日 午後2時15分～6時15分 報酬(予定) 時給1040円 ☑履歴書に資格証明証の写しを添えて、市役所西庁舎3階教育総務課へ本人が持参 ※後日面接あり ☑教育総務課 ☑(84)2783

●テニス教室

☑3月9日(水)～15日(火) ☑スポーツ振興財団 ☑(84)3376

●健康づくり教室

☑3月12日(土) 午前11時～正午 ☑中野健康センター ☑ストレッチャなど ☑20人(申し込み先着順) ☑中野健康センター ☑(82)7596 ☑健康づくり課 ☑(82)9603

●4月の乳幼児健康診査

☑4カ月児 8日(金) 22日(金) ◇7カ月児 12日(火) 26日(火) ◇1歳6カ月児 6日(水) 19日(火) ◇2歳児 14日(木) 28日(木) ◇3歳6カ月児 13日(水) 27日(水) ☑保健福祉センター 受付時間 午後0時40分～1時半 ☑健康づくり課親子健康担当 ☑(82)9604

●がん検診 39歳以下の市民健康診査

☑申込書(市役所2階健康づくり課、公民館、駅連絡所など)にあります)を、4月15日(金)までに〒257-8501健康づくり課へ郵送または持参。市ホームページから電子申請も可 ※既に登録済みでも、過去3年間受診していない方は、申し込みが必要 ☑健康づくり課 ☑(82)9603

●赤ちゃんといっしょのおはなし会

☑3月4日(金) ◇午前10時～10

健康・子育て

●献血 ☑3月6日(日) 21日(月) 27日(日) 午前10時～11時半、午後1時～4時 ☑イオン秦野SC ☑健康づくり課 ☑(82)9603

●シニアライフを楽しもう

☑3月10日(木)

●おおね公園の水泳教室

☑4月5日

●おおね公園の水泳教室

☑4月5日

●おおね公園の水泳教室

☑4月5日

～5月24日の火曜日(5月3日を除く) 全7回 午後4時50分～5時50分 ②アクアビクス 4月6日～5月25日の水曜日(5月4日を除く) 全7回 午前10時50分～11時50分 ③中級スイミング 4月7日～5月26日の木曜日(5月5日を除く) 全7回 午前10時50分～11時50分 ④アクアグローブ 4月7日～5月26日の木曜日(5月5日を除く) 全7回 午後1時50分～2時50分 ⑤初級スイミング 4月8日～5月27日の金曜日(4月29日を除く) 全7回 午前10時50分～11時50分 ⑥サタデースイミング 4月16日～7月9日の土曜日(5月7日を除く) 全12回 午後6時50分～7時50分 ☑①パタ足ができる小学生36人、②450人、③⑤⑥30人(いずれも申し込み多数のときは抽選) ☑①③⑤4200円、②④4000円、⑥7200円 ☑3月9日(水)～15日(火) ☑スポーツ振興財団 ☑(84)3376

●健康づくり教室

☑3月12日(土) 午前11時～正午 ☑中野健康センター ☑ストレッチャなど ☑20人(申し込み先着順) ☑中野健康センター ☑(82)7596 ☑健康づくり課 ☑(82)9603

●4月の乳幼児健康診査

☑4カ月児 8日(金) 22日(金) ◇7カ月児 12日(火) 26日(火) ◇1歳6カ月児 6日(水) 19日(火) ◇2歳児 14日(木) 28日(木) ◇3歳6カ月児 13日(水) 27日(水) ☑保健福祉センター 受付時間 午後0時40分～1時半 ☑健康づくり課親子健康担当 ☑(82)9604

●がん検診 39歳以下の市民健康診査

☑申込書(市役所2階健康づくり課、公民館、駅連絡所など)にあります)を、4月15日(金)までに〒257-8501健康づくり課へ郵送または持参。市ホームページから電子申請も可 ※既に登録済みでも、過去3年間受診していない方は、申し込みが必要 ☑健康づくり課 ☑(82)9603

●赤ちゃんといっしょのおはなし会

☑3月4日(金) ◇午前10時～10

健康・子育て

●献血 ☑3月6日(日) 21日(月) 27日(日) 午前10時～11時半、午後1時～4時 ☑イオン秦野SC ☑健康づくり課 ☑(82)9603

●シニアライフを楽しもう

☑3月10日(木)

健康・子育て

●献血 ☑3月6日(日) 21日(月) 27日(日) 午前10時～11時半、午後1時～4時 ☑イオン秦野SC ☑健康づくり課 ☑(82)9603

●シニアライフを楽しもう

☑3月10日(木)

●おおね公園の水泳教室

☑4月5日

●おおね公園の水泳教室

☑4月5日

●おおね公園の水泳教室

☑4月5日

午後1時～3時 サブセンターむつみ(平沢370-3) ②音楽の力 3月11日(金) 午後1時半～3時 広畑ふれあいプラザ ③健康チェック・健康講座 3月15日(火) 午前10時～11時 みんなのサロンなつめ(戸川702) ④手先を使って認知症予防 3月16日(水) 午前10時～11時半 ライフプラザ鶴巻 ⑤花粉症に効くアロマ 3月23日(水) 午前10時～11時半 曲松児童センター ☑500円 ⑥「老人力」を生きそう 3月25日(金) 午後1時半～3時 ほっとワークつるまき(鶴巻南2-6-5) ☑②④⑥15人、⑤20人 いずれも65歳以上。申し込み先着順 ☑高齢介護課 ☑(82)7394

●健康づくり教室

☑3月12日(土) 午前11時～正午 ☑中野健康センター ☑ストレッチャなど ☑20人(申し込み先着順) ☑中野健康センター ☑(82)7596 ☑健康づくり課 ☑(82)9603

●4月の乳幼児健康診査

☑4カ月児 8日(金) 22日(金) ◇7カ月児 12日(火) 26日(火) ◇1歳6カ月児 6日(水) 19日(火) ◇2歳児 14日(木) 28日(木) ◇3歳6カ月児 13日(水) 27日(水) ☑保健福祉センター 受付時間 午後0時40分～1時半 ☑健康づくり課親子健康担当 ☑(82)9604

●がん検診 39歳以下の市民健康診査

☑申込書(市役所2階健康づくり課、公民館、駅連絡所など)にあります)を、4月15日(金)までに〒257-8501健康づくり課へ郵送または持参。市ホームページから電子申請も可 ※既に登録済みでも、過去3年間受診していない方は、申し込みが必要 ☑健康づくり課 ☑(82)9603

●赤ちゃんといっしょのおはなし会

☑3月4日(金) ◇午前10時～10

健康・子育て

●献血 ☑3月6日(日) 21日(月) 27日(日) 午前10時～11時半、午後1時～4時 ☑イオン秦野SC ☑健康づくり課 ☑(82)9603

●シニアライフを楽しもう

☑3月10日(木)

健康・子育て

●献血 ☑3月6日(日) 21日(月) 27日(日) 午前10時～11時半、午後1時～4時 ☑イオン秦野SC ☑健康づくり課 ☑(82)9603

●シニアライフを楽しもう

☑3月10日(木)

●おおね公園の水泳教室

☑4月5日

●おおね公園の水泳教室

☑4月5日

●おおね公園の水泳教室

☑4月5日

募集 平成28年度 自転車駐車場の利用申し込み

受付場所	受付時間
秦野自転車駐車場(412台) ※臨時第1・2自転車駐車場を含む	月～土曜日 午前6時～午後8時 日曜日 午前6時～午後5時
秦野駅南口自転車駐車場(300台)	月～土曜日 午前6時半～午後8時
渋沢駅北口自転車駐車場(736台)	月～土曜日 午前6時半～午後8時 日曜日 午前8時～午後5時
東海大学前駅自転車駐車場(451台)	

※市役所3階くらし安全課、駅連絡所でも受け付けます。

●利用期間 4月1日～平成29年3月31日 ☑月1500円(臨時第1・2自転車駐車場は月1200円) ☑申込用紙(受付場所、市ホームページにあります)を3月6日(日)～15日(火)に受付場所へ持参 ※継続利用を希望する方も新たに手続きが必要です。申し込み多数のときは、審査の上、決定します ☑くらし安全課 ☑(82)9625

時40分 0・1歳児と保護者10組

◇午前11時～11時40分 1～3歳児と保護者10組 いずれも申し込み先着順

●吹奏会

☑3月5日(土) 午前10時～午後0時10分 「アパッチ岩」(洋画) ◇19日(土) 午後3時半～3時55分 「三匹の子ぶた」(アニメ)など ☑各日80人(当日先着順)

●おはなし会

☑3月5日(土) 「八力の術」など ◇12日(土) 「三びきのやぎのらがらどん」など ◇19日(土) 「パンはころころ」など ◇26日(土) 英語のおはなし会 いずれも午後2時半～3時 ☑各日30人(当日先着順)

●くずはの家 ☑(84)7874

●部分日食観望会

☑3月9日(水) 午前10時～正午

●動物を観察してみよう

☑3月19日(土) 小学生以上20人 ◇初めてのバードウォッチング2 3月26日(土) 小学生以上30人 いずれも午前9時半～11時半 申し込み先着順。1・2年生は保護者同伴

●おはなし会

☑3月5日(土) 「八力の術」など ◇12日(土) 「三びきのやぎのらがらどん」など ◇19日(土) 「パンはころころ」など ◇26日(土) 英語のおはなし会 いずれも午後2時半～3時 ☑各日30人(当日先着順)

●くずはの家 ☑(84)7874

●部分日食観望会

☑3月9日(水) 午前10時～正午

●動物を観察してみよう

☑3月19日(土) 小学生以上20人 ◇初めてのバードウォッチング2 3月26日(土) 小学生以上30人 いずれも午前9時半～11時半 申し込み先着順。1・2年生は保護者同伴

●おはなし会

☑3月5日(土) 「八力の術」など ◇12日(土) 「三びきのやぎのらがらどん」など ◇19日(土) 「パンはころころ」など ◇26日(土) 英語のおはなし会 いずれも午後2時半～3時 ☑各日30人(当日先着順)

●くずはの家 ☑(84)7874

●部分日食観望会

☑3月9日(水) 午前10時～正午

●動物を観察してみよう

☑3月19日(土) 小学生以上20人 ◇初めてのバードウォッチング2 3月26日(土) 小学生以上30人 いずれも午前9時半～11時半 申し込み先着順。1・2年生は保護者同伴

募集 平成28年度 自転車駐車場の利用申し込み

受付場所	受付時間
秦野自転車駐車場(412台) ※臨時第1・2自転車駐車場を含む	月～土曜日 午前6時～午後8時 日曜日 午前6時～午後5時
秦野駅南口自転車駐車場(300台)	月～土曜日 午前6時半～午後8時
渋沢駅北口自転車駐車場(736台)	月～土曜日 午前6時半～午後8時 日曜日 午前8時～午後5時
東海大学前駅自転車駐車場(451台)	

※市役所3階くらし安全課、駅連絡所でも受け付けます。

●利用期間 4月1日～平成29年3月31日 ☑月1500円(臨時第1・2自転車駐車場は月1200円) ☑申込用紙(受付場所、市ホームページにあります)を3月6日(日)～15日(火)に受付場所へ持参 ※継続利用を希望する方も新たに手続きが必要です。申し込み多数のときは、審査の上、決定します ☑くらし安全課 ☑(82)9625

時40分 0・1歳児と保護者10組

◇午前11時～11時40分 1～3歳児と保護者10組 いずれも申し込み先着順

●吹奏会

☑3月5日(土) 午前10時～午後0時10分 「アパッチ岩」(洋画) ◇19日(土) 午後3時半～3時55分 「三匹の子ぶた」(アニメ)など ☑各日80人(当日先着順)

●おはなし会

☑3月5日(土) 「八力の術」など ◇12日(土) 「三びきのやぎのらがらどん」など ◇19日(土) 「パンはころころ」など ◇26日(土) 英語のおはなし会 いずれも午後2時半～3時 ☑各日30人(当日先着順)

もうすぐ盆地が春色に 秦野桜まつり

1800本以上の桜は庄巻



とき 3月26日(土) 27日(日) ※桜の開花状況によって変更することがあります
 ところ 弘法山公園 内容 大師堂ご開帳(26日のみ)、甘酒の配布、物販・飲食コーナーなど

心踊る桜の季節。弘法山を包むピンク色の桜が春の訪れに彩りを添えます。夜には弘法山に加え、水無川沿いでライトアップも実施。ぜひ、お出掛けください。 ※今年はカルチャーパーク内中央運動公園でのイベントは実施しません

問い合わせ 観光課 ☎(82)9648

午後5時半～桜のライトアップ



照明で幻想的に演出

とき 3月中旬～4月上旬 ところ カルチャーパーク前(水無川河川敷右岸)、弘法山公園

参加者募集

観光ボランティアと秦野の春を満喫しよう

横野と戸川の寺社と水無川・古墳公園の桜散策

とき・ところ 4月2日(土)午前9時渋沢駅改札前集合～県立秦野戸川公園～白泉寺～加羅古神社～平和橋～桜土手古墳公園～午後3時秦野駅
 定員 40人 費用 500円

上地区桜と歴史ハイキング

とき・ところ 4月6日(水)午前9時渋沢駅改札前集合～(バス)～八幡神社前～頼朝の塚～観音院～上秦野神社～四十八瀬川～午後3時半
 定員 40人 費用 500円

神山滝から八重桜咲く頭高山を巡る千村散策

とき・ところ 4月15日(金)午前9時渋沢駅改札前集合～沓掛～神山滝～頭高山～午後3時 定員 40人 費用 500円

御衣黄サクラと幻の翁草を愛でる旅

とき・ところ 4月23日(土)午前9時渋沢駅改札前集合～桜土手古墳公園～県立秦野戸川公園～午後0時半おおすみ山居 定員 30人 費用 600円

※いずれも雨天中止。申し込み先着順

問い合わせ 観光協会 ☎(82)8833

参加者募集

親子地場産野菜教室

農家の指導を受けながら、親子で野菜を育てたり、収穫した野菜を料理したりしませんか。
 とき 4月～平成29年3月の月1・2回土曜日または日曜日 全13回 午前9時～11時半 ※8月と12月に調理実習あり
 ところ JAはだの東支所裏の畑(寺山18付近) 対象 家族20組(申し込み先着順) 費用 1家族6000円



食や農の大切さを学ぼう

問い合わせ はだの都市農業支援センター ☎(81)7800

DeNA BAYSTARS 内野指定席に招待
横浜DeNAベイスターズ公式戦

とき・内容 ◇巨人戦 3月30日(水) 31日(木) ◇阪神戦 4月1日(金) ◇東京ヤクルト戦 8日(金)～10日(日) ◇広島戦 19日(火) 20日(水) ◇中日戦 26日(火)～28日(木) 5月10日(火)～12日(木) いずれも午後6時～(4月9日(土)は午後2時～、4月10日は午後1時～)

対象 市内在住・在学の小・中学生(3月卒業の中学生も可)と保護者400組800人(申し込み多数のときは抽選)

申し込み 3月2日(水)～22日(火)に専用応募フォーム(https://dena.baystars.co.jp/cdi/child_day/child_day_requests/form/)へ

問い合わせ スポーツ振興財団 ☎(84)3376

文化会館チケット情報

3月13日(日)午前10時発売(電話受け付けは午後1時～)

五木寛之 講演会
 ～今を生きる力～

6月11日(土) 午後3時～ 小ホール 2000円

販売中 平原綾香
CONCERT TOUR 2016 ～LOVE～

「Jupiter」で一躍脚光を浴びた平原綾香が7年ぶりに秦野へやってきます。
 6月18日(土) 午後5時半～ 大ホール 6800円

※いずれも全席指定。未就学児は入場できません

問い合わせ 文化会館 ☎(81)1211

4月1日から試験導入 **コミュニティタクシー・かみちゃん号**
小・中学生に定期乗車券

実施路線
 ◇コミュニティタクシー 渋沢駅・秦野赤十字病院ルート、おね台ルート
 ◇かみちゃん号(上地区乗合自動車) 湯の沢線、みくるべ線、柳川・八沢線

種類・金額
 ◇学期定期(自宅と学校近くの停留所など、利用区間は限定されます)

種類	1学期 4/1～7/31	2学期 8/1～12/28	3学期 1/4～3/31	学年
金額	9600円	1万2000円	7200円	2万4000円

◇期間定期(実施路線全線。どの停留所でも乗り降りできます)

種類	1カ月	3カ月	6カ月	年間
金額	2800円	7980円	1万5120円	2万6880円

申し込み
 3月25日(金)から(株)愛鶴ホームページ(<http://www.aizu-taxi.co.jp>)で申し込み、後日車内で現金と定期乗車券を引き換え

問い合わせ 公共交通推進課 ☎(82)9644または(株)愛鶴 ☎(83)7777

3月27日(日)
午前9時～午後3時

総合体育館前広場で開催

里山まつり

自然の恵みを身近に感じながら、里山の大切さを楽しく学ぶことができる里山まつりを開催します。

日ごろ里山保全活動をしているボランティアさんの趣向をこらしたさまざまなお店が出店します。

火おこしやパラグライダーなど、貴重な体験ができるイベントが盛りだくさん。家族や友達と一緒に、ぜひお出掛けください。

体験イベントがめじる押し！
家族で楽しめまます！



参加者募集
大人気！パラグライダー模擬体験教室
対象 小学生30人(申し込み先着順)

体験コーナー

親子、友達とチャレンジしよう
木工教室、火おこし、丸太切り、竹細工教室、シイタケの植菌など

販売コーナー

地元の農産物や竹細工などの手作り品のほか、おいしいおそばや味噌おでんなど、さまざまな模擬店が出店します。

展示コーナー

美しい里山風景の写真展、木工・工芸作品展のほか、里地里山保全活動団体紹介コーナーで秦野の里地里山を学ぼう

特設ステージ

丸太から作品を切り出す神業チェーンソーアートや秦野の木で作ったアルプホルン演奏など、楽しいステージでおまつりを盛り上げます。



丸太切りに挑戦しよう

薪・格安で販売します

里山ボランティアがつくった薪を格安で販売します。薪ストーブをお持ちの方、この機会に是非ご購入ください。

購入希望の方は、事前に森林づくり課までご連絡ください(引渡しは当日会場にて)。



問い合わせ 森林づくり課 ☎(82)9631

自然の中で木工体験
里山ふれあいセンター



みんなで楽しく工作

参加者募集

木工教室 菓子鉢(皿)づくり

秦野産スギ材を使った素敵なお菓子皿(直径約25cm)をつくらう。

とき 3月19日(土) 10時～16時

参加費 1000円

定員 5名

問い合わせ 里山ふれあいセンター(秦野市羽根988) ☎(75)1961

里山ふれあいセンターは、森林や林業について市民のみなさんの理解を深め、林業の活性化を図るために設けられた施設です。

木工や炭焼きなどが体験できます。表丹沢のみどりに包まれて、木のぬくもりと手作りの楽しさを体験できる当センターをご利用ください。

開館時間 午前9時から午後5時 ※休館日は月曜日(祝日のときは翌日)利用できる施設

○木工実習室(1日200円) 木工品を制作・加工でき、電動工具の使い方や制作方法について、指導員のアドバイスを受けられます。お子様でも簡単に作れるものから、机や椅子といった本格的な木工品までどなたでも楽しめる施設です。

○研修室(1時間200円) 会議、室内イベント会場などにご利用ください。

○炭焼き窯(無料)

～取り戻そう！はだのの里山～

里山保全ボランティア募集

里山のいま

かつての里山は、薪や柴をとったり、炭を焼いたり、落ち葉を集めて肥料にしたり、山菜を採ったりと私たちの暮らしに欠かせない存在でした。

しかし、私たちの生活の変化とともに、いつしか里山に人が入ることもなくなり、放置されていきました。

今、かつての美しい里山が失われつつあります。

私たちにとって、ふるさとの原風景である里山にもう一度目を向け、守っていく必要があります。



昭和30年代頃の里山風景

みんなで里山を守ろう

里山の保全活動を行うボランティアを募集しています。市内では、30を超えるボランティア団体が里山保全活動をしています。一緒に活動してもらえ仲間を募集しています。汗を流したい方、即戦力の経験者の方、初心者の方も大歓迎です。楽しみながら、森を育てる活動に参加してみませんか。ご興味のある方は、団体をご紹介しますので、森林づくり課へご連絡ください。



薪作りやシイタケの収穫も楽しめます

問い合わせ 森林づくり課 ☎(82)9631

参加者募集

里山ボランティア養成研修

里山整備の基礎知識と技術を学び、ボランティア活動に参加しませんか。

道具の手入れや使い方、間伐や下草刈りなど、里山整備のために必要な技術と里山の現状について、年間を通して学ぶ研修です。

市内各地の里山で活動体験ができる貴重な機会です。女性も大歓迎、ぜひご参加ください。

とき 5月～翌年2月までの間で月1回、土曜日に開催します。(全10回程度)

ところ 里山ふれあいセンター及び市内各地の里山

内容 チェーンソー、草刈機など機材の取扱いのほか、里山での活動体験

定員 20人(申し込み先着順)



楽しく学び仲間もつくれます(上) チェーンソーでの実践研修(左)

里山イベント情報配信「里山メール会員」

里山散策、自然観察会、田植え体験など里山の楽しいイベント情報を配信する里山メール会員にぜひご登録ください。

QRコードを読み込む、またはsinrin@city.hadano.kanagawa.jp宛てに、「里山メール登録希望」と題し、「氏名(必須)」「住所(任意)」「連絡先(任意)」を記載し、メールを送信してください。



秦野里山メール会員

「秦野の木」もっと使おう

秦野市の面積の約53%が森林。その森林は、山崩れを防ぎ、地下水を蓄える重要な役割を果たし、私たちの暮らしに欠かせません。森林を守り育てるためには、木を伐り、その木を使う必要があります。

森林を守り育てるための「間伐」

森林といっても、その森林にはどのような種類の木が生えているかによって、森林の管理方法は様々です。木を伐らないほうが良い森林もありますし、逆に木を切って木材として使うほうが良い森林もあります。秦野市の多くの森林は、人の手で植えたスギ、ヒノキの人工林。この人工林の森林を放っておくと、木々が密集した状態となり、幹も根も十分な成長ができなくなり、また、密集した林の中は暗く地面まで光が届かないために、草が生えず土壌がむき出しのままになってしまい、水を蓄える力がなくなるとともに、山が崩れる原因になります。

木を伐り間引く「間伐」をすることが、森林を守り育てることなのです。

木を使おう

せっかく伐った木が使われなければ、林業に関わる人たちが収入を得られず、木を植え、育てる人がいなくなってしまう。木を使うことにより、「植え

る↓育てる↓収穫する」のサイクルが循環し、健康な森林が保たれるのです。近年、外国産木材の輸入の増加などから、国内産木材の利用が減少しています。利用されない林業が衰え、ますます間伐などの手入れの行き届かない森林が増えてしまいます。そのため、地元の木を使うことが重要となっています。

「秦野の木」を使う取組

○秦野産材産地認証制度

秦野の森林で育まれた木材を使ってもらうため、林業関係者などが連携し、「秦野産材活用推進協議会」を立ち上げ、秦野産材の産地認証制度を設け、秦野産材の流通の円滑化を図るとともに、PR活動を積極的に進めているところです。



秦野産材産地認証マーク

○公共建築物等における木材利用の促進

市では、「秦野市公共施設における秦野産材の利用の促進に関する基本方針」を策定し、公共建築の新設、改築などにおい



【中央運動公園のトイレ】秦野の木材を使ったトイレ。山小屋風の外観で秦野の景観にもマッチしています。

て、秦野産材の活用に努めています。

小学生児童の学習机にも活用 秦野産材の机

秦野産材の活用促進と児童の森林教育の一環として、小学校の学習机の天板に秦野産ヒノキを使う取組を進めています。

一枚一枚手作りで作られた机は、無垢材で手触りが良く、ヒノキの香りを感ずることが出来ます。児童が身近に木製製品の良さを体感し、木材利用の意義を学んでいます。



児童が自分で天板の取付けを行いました。木のぬくもりを感じながら、学校生活を送っています。

その品質の良さから、歌舞伎座の舞台や花道にも使用された秦野産の木材。秦野の森林では、家づくりに最適な木材のスギ、ヒノキを生産しています。秦野で家をつくるなら、地元気候・風土で育った木が適しています。丹沢の森林が育んだ木材を住宅の新築やリフォームなどにぜひご活用ください。