

人口と世帯 28. 4. 1現在
 総人口 16万6801人 (前月比 -264)
 内 訳 男 8万5211人 (前月比 -167)
 女 8万1590人 (前月比 -97)
 世帯数 6万9769世帯 (前月比 102)

広報 はだの

平成28年(2016年)

4/15

No.1145

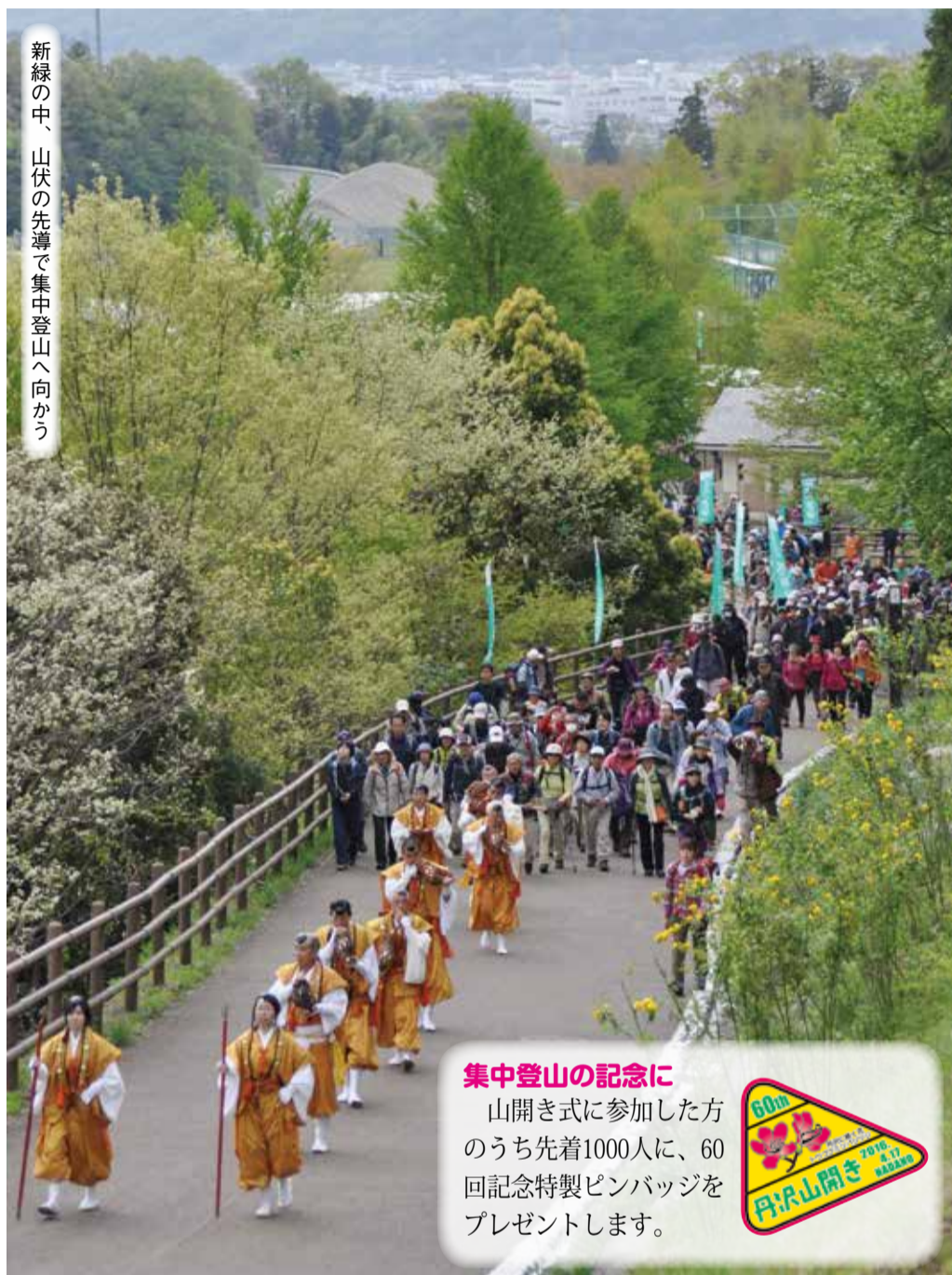
主な内容

- ◇秦野の八重桜 (2面)
- ◇各種給付金・助成制度など (5面)
- ◇市議会第1回定例会終わる (5面)
- ◇こどもの読書週間 (6面)

毎月2回(1日・15日)発行

編集・発行 秦野市 市長公室広報課 〒257-8501 秦野市桜町一丁目3番2号 代表 ☎0463(82)5111 FAX0463(82)9792 <http://www.city.hadano.kanagawa.jp>

新緑の中、山伏の先導で集中登山へ向かう



集中登山の記念に
 山開き式に参加した方のうち先着1000人に、60回記念特製ピンバッジをプレゼントします。



第60回 秦野丹沢まつり

4月16日(土)・17日(日)



丹沢の山々にアルプホルンの音色が溶け込む



同日開催 県立秦野戸川公園チューリップフェア

60回目の開催となり記念の年を迎えた今回は、「来場者が笑顔になる祭り」が合言葉。山開きなどの恒例行事に加えて、アウトドア総合ブランドとタイアップした山岳体験ブリスや丹沢まつりステージなど、装いを新たに皆さんをお迎えします。多くの登山者でにぎわう丹沢で、春の訪れを感じませんか。

問い合わせ 観光課 ☎(82)5111

丹沢まつりを盛り上げる素敵なゲスト



加賀谷はつみ

歌って登れるシンガーソングライター



グレース・マーヤ

本市出身の実力派ピアニスト兼ジャズシンガー



田中陽希

日本で数少ないプロアドベンチャーレース競技者

家族で楽しもう

16日の西中学校会場では、新たにミニボルダリングとボッカ体験ブースを設置します。また、手形や葉などを使って巨大キャンバスに丹沢の山並みを描く「丹沢アートマウンテン」も初開催。家族みんなで参加しませんか。



丹沢アートマウンテンのイメージ(本市出身の漫画家谷口菜津子さん作画)



ミニボルダリングに挑戦



毎年開催されるボッカ駅伝の様子

山開き会場へは無料バスで

17日は、渋沢駅北口から県立秦野戸川公園まで運行します。
運行時間 ◇午前6時40分～8時10分(5分間隔。多目的広場まで) ◇午前10時～午後4時(9往復。大倉バス停まで)

丹沢まつりスタンプラリー

イベントを楽しみながら渋沢駅周辺の3カ所以上の商店会を巡り、5つのスタンプを集めると、抽選で景品が当たります。 **とき** ◇4月16日 午前10時～午後6時 ◇17日 午前10時～午後4時 **ところ** 柳町・渋沢駅前・学校前・渋沢・堀川商店会、西中学校(西中学校は16日のみ) ※参加賞あり(先着500人)

内容	とき	ところ
開会式	午前10時45分～11時	西中学校
オープニングダンス	午前11時～11時40分	
丹沢アートマウンテン 初	午前11時～午後4時	
ミニボルダリング体験・ボッカ体験 初	午前11時～午後5時	
各種模擬店	午前11時～午後7時半	
丹沢☆よさこい	午前11時45分～午後0時55分	
チアリーディングショー	午後1時～1時50分	
大道芸パフォーマンス	午後2時～2時半	
Dance! Dance! Dance!	午後2時40分～3時20分	
丹沢まつりステージ ①加賀谷はつみ ②グレース・マーヤ	①午後4時～4時半 ②午後6時半～7時	
ソングリーディングショー	午後5時～5時40分	
丹沢アートマウンテン作品発表	午後5時50分～6時	
キャンプファイアー	午後7時10分～7時50分	
閉会式	午後7時50分～	
山開きパレード	午後1時～3時半	西小学校～渋沢駅周辺～西中学校
ラジコンパーク・フレンドマーケット 協	午前10時～午後4時	渋沢駅南口駅前広場
スピード抽選会 協	午後1時～2時半	西小学校周辺
フラワータウン柳町お祭り広場 協	午前11時～午後4時	西中学校周辺
山開き式	午前8時～8時半	県立秦野戸川公園
集中登山TANZAWA!	午前8時半～	
遭難者慰霊祭	午前10時～10時半	
田中陽希トークショー	午後3時～	
アウトドアブランド山岳体験 初	午前10時～午後5時	
スポーツライミング体験教室	午前10時～午後3時	県立山岳スポーツセンター

初：初開催のイベント 協：協賛行事



開花情報などは
観光協会ホームページへ

クロロズアツプ 八重桜
花弁が非常に多いことが名前の由来で、300枚に及ぶものもある。市内で主に生産しているのは、海外でも人気が高い「カンザン」という代表的な品種で、千村一帯の農家が約2500本を栽培。年間出荷量は15〜20トンほどで、全国シェアの約8割を占めるといわれている。秦野で栽培が盛んになったのは江戸時代末期で、地域の祭り費用をまかなうために始まったとされている。



目指すは世界のSAKURA

秦野の八重桜

例年、丹沢まつりと同じ時期に見頃を迎えるソメイヨシノの後追い桜、「八重桜」。千村地区は全国有数の食用八重桜の産地として知られ、花の摘み取り風景が見られるこの時期は、頭高山へ向かうハイキング客などにぎわいます。
その美しさもさることながら、塩漬けをはじめ、さまざまな商品に形を変え、多くの人の目と舌を魅了するまちな自慢の花。あなたも愛でてみませんか。



①② 現在、千村では約130件の桜農家が栽培・収穫をしています。小野造園の小野孝允さん(①)は1日で50キロを摘み取る桜摘みの名人。花が八分咲きになる頃にはしごを使い、手作業で丁寧に花びらを収穫。毎年、地元の園児を招いて摘み取り体験(②)も行なうなど、ふるさとを愛する心を育んでいます。



「八重桜は、世界へ桜を発信する主力です」

平出 眞さん(58歳・山眞産業株式会社代表取締役)
名古屋市にある家業の和菓子副材料卸問屋を継ぎ、桜の食材を開発。「桜スイーツ」の仕掛人となる。小田原の漬物業者を通じて秦野の八重桜を仕入れ、二次加工している。

八重桜を洋菓子の食材に使い始めたのは、10年ほど前。それまでは、桜湯やあんぱんのへそくらいにしか使われていませんでした。でも、伊豆の桜葉が菓子に活用されているのを見て、思ったんです。「葉ができるなら、花もできるだろう」と。
他の桜より花びらの多い八重桜は、塩漬けをしても縮み過ぎない。色も濃く、香りも甘い。まさにスイーツにうってつけ。今では、塩漬けされたものをシロップ漬けやペースト、パウダーに加工し、販売しています。また、生の花のエキスを抽出して、サプリメントなどの美容製品を扱う会社にも提供していますよ。
最近では外国人も、桜に対して一種のハッピーな感覚を持つなど、「見る」以外の対象として目を向けており、弊社も他の活用を検討中です。農家の高齢化で収穫する人が減っていると聞きますが、今後も一大産地として、まちな皆さんで素晴らしい可能性を秘めた八重桜を守ってください。

③ 摘み取った花は、地元で加工もしています。千村若竹会では、市の特産品である「桜漬け」の原料を作るため、摘み取った花を樽に入れ、梅酢と塩を加えて手でもみ返したり足踏みをし、3カ月以上漬けて出荷。昔ながらの手法で塩漬けを作ります。現在は加工を兼ねる農家が少ないため、収穫した八重桜の多くは小田原の漬物業者へ出荷し、加工されています。



④ 地元で塩漬けしたものは、農協の「じばさんず」(平沢500)や秦野駅の名産センターで販売されます。桜漬けは、祝いの席の桜湯や和菓子のほか、お酒などさまざまな商品に加工されています。「かながわの名産100選」にも選定されました。

八重桜の花が美しく舞う日本酒「やえの華」

4月29日(金) 鶴巻温泉春まつり

地場産野菜などの買い物やダンス、アトラクションを楽しめます。弘法の里湯に新しくできた足湯へもぜひ、お立ち寄りください。

ところ 鶴巻温泉駅北口広場

内容	とき
青空市場	午前10時～午後8時
ヒップホップ、ハワイアンダンス	午前11時～
ATGダンスパフォーマンス	午前11時半～
動物戦隊ジュウオウジャーショー&サイン会	正午～、午後4時～
鶴巻若衆囃子	午後1時半～
秦野観光和太鼓	午後2時～
よさこいの演舞	午後3時～
春まつりセレモニー	午後3時半～
ハワイアンダンス	午後5時～
キッズダンス	午後5時半～
ベリーダンス	午後6時～
ブロードウェイ・ダンス・コミュニケーションズ ダンスエンターテイメント	午後6時半～
婦人会踊り(民謡踊り)	午後7時～

問い合わせ 観光課 ☎(82)9648

ゴールデンウィークは くずはの家へ

4月29日(金) 春のつどい

とき・内容 ①グリーンオリエンテーリング 午前9時半～午後4時(受付は午後2時半まで) ②吹きゴマを作って飛ばそう 午前9時半～午後2時半 ③石ころ絵にチャレンジ 午前9時半～11時半、午後1時～2時半 ④もりりんと遊ぼう 午前11時～ ⑤展示「くずはの広場の生き物紹介」 午前9時半～午後4時 ※②と③は100人(当日先着順)

5月3日(火)～5日(木) ゴールデンウィークスタンプラリー

広場内の観察板を回ってスタンプを集めた方に、市の花ナデシコなどの苗をプレゼントします。 ※苗が無くなり次第終了

とき 午前9時半～午後4時半

問い合わせ くずはの家 ☎(84)7874



大人気のゆるキャラ「もりりん」



可憐に咲くナデシコ

お知らせ

時=とき 場=ところ 内=内容 対=対象 定=定員 費=費用
申=申し込み 縮=締め切り 問=問い合わせ

催し

●緑のカーテンで温暖化防止 ゴーヤの種を配布

配布期間 4月15日(金)～ ※種がなくなり次第終了 配布場所 市役所西庁舎2階環境保全課 問環境保全課☎(82)9618

●4月のボランティア入門講座

時 4月20日(水) 午後1時半～3時 場 保健福祉センター 内 点訳ボランティアの活動と点字の基礎を体験 定 15人(申し込み先着順) 問 社会福祉協議会☎(84)7711

●応急手当講習会

時 5月8日(日) 午前9時半～午後0時半 場 保健福祉センター 内 普通救命講習Ⅰ(心肺蘇生法、AEDの使い方など) 対 市内在住・在勤・在学の中・高・大学生以上20人(申し込み先着順) ※修了証を発行。再受講も可 問 警防対策課☎(81)8020

●市の花を広げよう

カワラナデシコの苗を配布

配布日 5月16日(月) 配布場所 市役所西庁舎2階環境保全課 定 100人(申し込み先着順。1人16株) 問 環境保全課☎(82)9618

●表丹沢の棚田で米作り

初回目 5月14日(土) 午前9時北公民館集合～正午棚田(菩提) 内 種まき 定 30組(申し込み先着順。単独参加可) 費 1組2500円(収穫まで全8回を予定) 問 森林づくり課☎(82)9631



募集

●コミュニティ農園の利用者

利用期間 平成29年3月31日まで ※3年間同一区画の継続利用可 区画数 ◇今泉農園(今泉1136付近) 3区画 ◇堀山下農園(堀山下514付近) 2区画 ※いずれも1世帯1区画(15平方メートル) 対 市内に1年以上在住し、耕作する土地のない方(申し込み先着順) 費 年3000円 申 申込書(市役所3階市民自治振興課にあります)を4月21日(木)まで

に市民自治振興課へ持参 注意 各農園には、駐車場や水道施設はありません 問 市民自治振興課☎(82)5118

●保健師・看護師の登録

対 保健師・看護師の資格がある方 申 履歴書に資格証明書の写しを添えて、5月13日(金)までに市役所2階健康づくり課へ持参 問 健康づくり課☎(82)9603

●青少年音楽祭の出演者

時 10月23日(日) 場 文化会館 演奏部門 ①ピアノ ②ピアノ連弾 ③弦管打楽器 ④邦楽(琴・尺八) ⑤電子オルガン ⑥声楽 ⑦合奏・合唱など(③～⑥は合奏・重唱を含む) 対 市内在住・在勤・在学または市内で音楽を学ぶ29歳以下の方(音楽専門の学校の学生、卒業生は除く) ※申し込み多数のときは7月10日(日)にオーディション 費 1000円 申 申込書(はだのこども館、文化会館、公民館、児童館にあります)と費用を、5月15日(日)までに、こども育成課(はだのこども館内)へ持参 問 こども育成課☎(81)7011

スポーツ

●スポーツ教室

時 内 ◇はじめてエアロビクス 5月2日～30日の月曜日(16日を除く) 7日(土) 午前9時半～10時50分 14日～28日の土曜日 午前11時半～午後0時50分 ◇リフレッシュヨガ 5月2日～30日の月曜日(16日を除く) 午後7時半～8時50分 ◇エアロビクス初級 5月3日～31日の火曜日 午前9時半～10時50分 12日～26日の木曜日 午後7時半～8時50分 ◇タイ式ヨガ 5月4日～25日の水曜日 午前9時15分～10時35分 ◇健康体操教室 5月5日～26日の木曜日 午後1時半～2時50分 ◇エアロビクス初中級 5月6日～27日の金曜日 午前9時半～10時50分 6日 18日(水) 午後7時半～8時50分 ◇ボクシングエアロ 5月10日～31日の火曜日 午後1時半～2時50分 場 総合体育館

定 各回70人(当日先着順) 費 1回400円 申 開始1時間前から総合体育館窓口へ 問 スポーツ協会☎(84)3376

●おおね公園のプール教室

◇ファミリースイミング 時 5月15日～7月3日の日曜日 全8回 午後4時50分～5時50分 内 プール遊びを楽しむ 対 3歳以上の未就学児と保護者35組(申し込み多数のときは抽選) 費 5000円 申 4月19日(火)～25日(月) ◇アクアフィットネス 時 5月20日～7月8日の金曜日 全8回 午後7時半～8時半 内 水中エアロビクス 定 50人(申し込み多数のときは抽選) 費 4500円 申 4月19日(火)～25日(月) 問 スポーツ協会☎(84)3376



●子供テニス教室

時 5月17日～7月5日の火曜日 全8回 午後5時半～6時半 場 総合体育館 対 小学1～4年生30人(申し込み多数のときは抽選) 費 3500円 申 4月20日(水)～26日(火) 問 スポーツ協会☎(84)3376

●子供体操教室

時 5月28日～7月16日の土曜日 全8回 午後3時～5時 場 総合体育館 内 マット運動、鉄棒、跳び箱など 対 平成23年4月1日以前出生～小学2年生30人(申し込み多数のときは抽選) 費 4500円 申 4月21日(木)～27日(水) 問 スポーツ協会☎(84)3376

健康・子育て

●骨密度測定相談会を無料で実施

対 市内在住の40歳以上の女性450人(申し込み先着順) 申 申込書(市役所2階健康づくり課、公民館、駅連絡所、市ホームページにあります)を〒257-8501健康づくり課へ郵送または持参 問 健康づくり課☎(82)9603

●丹沢あおぞら体操会

時 第4木曜日 午前9時半～10時 場 総合体育館 内 さわやか体操、ラジオ体操など 問 健康づくり課☎

(82)9603

施設情報

はだのこども館☎(81)7011

●仲良く楽しくリズム教室

時 対 ◇火曜日クラス 5月10日～平成29年3月の第2・4火曜日(8月9日、12月27日を除く) 午後3時半～4時15分 小学1年生 午後4時15分～5時 小学2年生 ◇木曜日クラス 5月12日～平成29年3月の第2・4木曜日(8月11日、12月22日を除く) 午後3時半～4時15分 小学1年生 午後4時15分～5時 小学3年生 ※いずれも全20回 内 ハンドベルや木琴などの楽器を使って、音楽の基礎を学ぶ 対 各クラス15人(申し込み先着順) 費 年1000円 申 4月15日(金)午前9時から電話のみ受け付け

表丹沢野外活動センター☎(75)0725

●はじめての親子キャンプ教室

時 5月28日(土) 午前9時半～29日(日) 午前9時半 対 テント泊未経験の親子10組(申し込み先着順。1組5人以内) 費 1900円(4歳以上の未就学児は1000円、小学生は1300円)

寄付

●社会福祉協議会へ(2月1日～29日) 現金4件 3万5531円 物品1件 寄付された方(敬称略) メチャコなすの会 秦野市シルバー人材センター はだの台ニュー婦人クラブ 匿名2件

●福祉の充実のために(2月1日～29日) 現金3件 11万円 寄付された方(敬称略) 吉田吉雄 匿名2件

GW中の日曜日・祝日も診療 歯科休日急患診療所

診療時間 午前9時～午後5時 ※受け付けは午後4時半まで 場 秦野駅前農協ビル3階 問 健康づくり課☎(82)9603または歯科休日急患診療所☎(83)3120



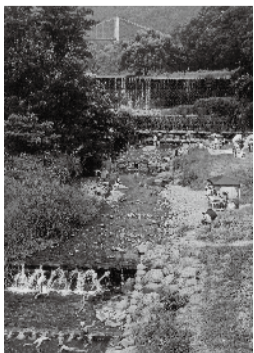
シニアライフを楽しむために

◇音楽の力 時 4月20日(水) 午後1時半～3時 場 広畑ふれあいプラザ 定 15人(申し込み先着順) ◇縫い物 時 4月21日(木) 午前10時～正午 場 サブセンターむつみ(平沢370-3) 定 10人(申し込み先着順) 費 500円 ◇リハビリのプロに習う健康づくり 時 5月6日(金) 午前10時～11時半 場 末広ふれあいセンター 定 30人(申し込み先着順) ◇健康チェック・健康体操 時 5月12日(木) 午前10時～11時 場 ときの家(戸川472-16) 入場自由 ◇囲碁 時 5月12日(木) 午後1時～3時 場 サブセンターむつみ(平沢370-3) 定 6人(申し込み先着順) ◇食べて動いてサルコペニア予防 時 5月17日(火) 31日(火) 6月14日(火) 7月12日(火) 19日(火) 午前9時半～11時半 場 鶴巻公民館 内 簡単な筋力アップ体操と食事について 定 25人(申し込み先着順) 費 600円 ◇楽しく健康やカッキング 時 6月3日(金)、17日(金)、7月8日(金)の全3回 午前10時～午後1時 場 保健福祉センター 内 ホットケーキミックスを使ったスコーンなど 定 男性15人(申し込み先着順) 費 各回400円 ※いずれも65歳以上 問 高齢介護課☎(82)7394

作品募集

秦野のせせらぎフォトコンテスト

テーマ 秦野の自然や四季を感じさせる河川や小川など 応募規定 カラー・モノクロプリント四つ切り以下(デジタルはA4以下)、組写真は不可、1人3点まで ※未発表作品 応募方法 住所、氏名、電話番号、河川名、タイトルを書き、5月31日(火)までに〒257-8501市役所西庁舎2階環境保全課へ郵送または持参 表彰 せせらぎ大賞やうるおい賞など合計6点に賞状と記念品を贈呈 問 環境保全課☎(82)9618



平成26年度大賞作品

みんなの 伝言板

市内の公共施設を利用

催し案内

春の山草展 4月23日(土) 24日(日) 午前10時～午後4時半 さかえちよう公園 丹沢山草会・森谷☎(81)3974

西地区インディアカ大会 4月24日(日) 午前9時～午後3時 堀川小学校 片山☎(87)4682

定期演奏会 4月24日(日) 午後2時～ 文化会館 ベートーヴェン交響曲第六番「田園」など 1000円(4歳以上高校生以下は500円) 市民交響楽団・小林☎090(4248)7413

仲間募集

キッズヨガ 月2回月曜日 午後4時半～5時15分 はだのこども館 小学生 1回500円 中野☎090(8020)0308

丹沢水墨画鶴巻教室 第2水曜日 午後2時～4時 鶴巻公民館 月2500円 安楽☎090(4947)6655

着付けサークル 月1回木曜日 午前10時～正午 鶴巻公民館 月600円 菅谷☎(87)7607

陶の会(陶芸) 第1・3水曜日 午前9時～午後4時 渋沢公民館 3人(申し込み先着順) 月2000円 入会金5000円 高田☎(84)2335

絵手紙 第2金曜日 午前9時半～11時半 大根公民館 4人(申し込み先着順) 月500円 絵手紙さつき会・宮腰☎(77)0685

丹沢サークル(社交ダンス) 月4回火曜日または木曜日 午後7時半～9時半 東公民館 月1000円 山田☎(75)2479



秦野混声合唱団 毎週土曜日 午後7時～9時 南公民館など 月3000円 入会金1000円(学生は500円) 串田☎(88)9772

ルナ卓球 毎週日曜日 午前9時～11時 サンライフ鶴巻 月1000円 小貫☎(77)2810

ルピナス(中高年向けの社交ダンス) 毎週火曜日 午前9時～正午 本町公民館など 月2000円

入会金1000円 内藤☎(81)3349

市俳句協会秦の会 第2日曜日 午前10時～正午 保健福祉センター 初心者 酒井☎(82)2035

タニムラ・メイツ(健康リズム体操) 月3回木曜日 午後2時～4時 サンライフ鶴巻 50歳以上の女性 月1900円 伊藤☎(78)6081

本町水墨画同好会 月2回土曜日 午後1時半～3時半 本町公民館 月500円 田畑☎(81)5581

ちびっ子ギャング(リズム体操) 毎週水曜日 午後3時半～4時半 南公民館 幼稚園児 月2200円 入会金1000円 茨木☎090(4730)2412

ママ&キッズjump鶴巻(リズム体操) 毎週水曜日 午前10時～11時 鶴巻公民館 2～4歳児と母親 月2200円 入会金1000円 柳田☎(73)6320

ちびっこギャングDream(リズムダンス) 毎週金曜日 午後4時～5時 南が丘公民館など 幼稚園児 月2200円 入会金1000円 大貫☎090(9849)8124

レインボーキッズ(ジャズ体操) 毎週火曜日 午後5時～6時 南が丘小学校など 小学生 月2300円 入会金1000円 春日☎090(7273)5897

ママ&キッズfun 毎週火曜日 午前9時半～10時半 南公民館 体操やダンス 2～4歳の未就園児の親子 月2000円 入会金1000円 荒木☎090(6944)0938

ママ&キッズDream(リズムダンス) 毎週金曜日 午前10時～11時 南が丘公民館など 4歳以下の親子 1回700円 入会金1000円 宮村☎090(6033)7192

メイト2(骨盤体操・ヨガ) 毎週火曜日 午前9時20分～10時50分 総合体育館 1回500円 阿部☎(84)4325

秦野マジッククラブ 第3日曜日 午後2時～4時 本町公民館など 月1000円 齊藤☎090(7233)8212

健康づくり太極拳 ◇月2～3回水曜日 午後1時～3時 ◇月2～3回木曜日 午前10時～正午 いずれも西公民館 月1500円 関野☎090(2310)8843

囲碁同好会 毎週土曜日 午前9時～正午 サンライフ鶴巻 月1000円 松村☎(87)2181

西茶道クラブ(江戸千家) 月2回水曜日 午後1時～4時 西公民館 月2000円 入会金500円 小松☎(82)5056

コーロやまゆり(コーラス) 毎週金曜日 午前10時～午後0時半 本町公民館など 月3500円 入会金1000円 矢野☎(83)1886

シェイプアップダンベル(玄米ダンベル) 毎週火曜日 午前11時～正午 南公民館 30歳以上 月2200円 宮下☎(82)6885

北丹沢囲碁同好会 毎週水曜日 午後1時～5時 北公民館 月500円 成瀬☎(75)2192



LEC(女性の英会話) 毎週水曜日 午前10時～正午 ほうらい会館 月5000円 里吉☎(78)2762

より美しく社交ダンスを踊る会 月2回金曜日 午後4時半～6時15分 西公民館 月2950円 清☎090(5760)2587

銀友卓球 毎週金曜日 午後1時～4時 大根公民館 初心者 月600円 入会金500円 秋吉☎(77)3290

太極拳(和)II 毎週火曜日 午前10時～正午 上公民館 月2000円 増田☎(87)8194

Halau Olu Olu(フラダンス初級者クラス) 月3回金曜日 午後7時半～9時 堀川公民館 20～60歳 月3000円 森谷☎090(1269)2524

秦野子ども将棋クラブ 月1回日曜日 午後2時～4時 本町公民館 小・中学生 月500円 飯田☎(84)3171

大根水墨画同好会 月2回火曜日 午前9時～正午 大根公民館 月1000円 蔭山☎(91)0393

京扇会(着物の着付け) 第4火曜日 午前10時～正午 南公民館 月1000円 池田☎(81)4753

詩吟同好会 第1・3火曜日 午後1時半～3時半 西公民館 月500円 長沢☎(81)5646

全日写連秦野支部(写真) 第3金曜日 午後6時～8時 文化会館 市川☎(88)0952

公民館・会館だより

定員のあるものは原則申し込み先着順、ないものは原則入場自由です。

鶴巻公民館☎(76)0463

ボランティア講師募集 ウクレレ教室など、あなたの趣味や特技を生かして文化、芸術、スポーツなどの公民館の講座を企画してみませんか ※資格は不要

堀川公民館☎(87)4111

堀川公民館アートフェスティバル 5月1日(日)～31日(火) 午前8時半～午後5時(1日は午後1時～、31日は午後3時まで) 利用団体の美術、文芸、工芸作品の展示

東公民館☎(82)3232

男の料理教室「あなご料理」 5月8日(日) 午前9時～午後1時 太巻き寿司と天ぷら 15人 1200円

はだのっ子アワード 5月21日(土) 6月11日(土) 25日(土) 7月9日(土) 午前9時～正午 東地区のふるさと巡り 小学生の親子10組

北公民館☎(75)1678

ポールウォーキング 5月11日(水) 18日(水) 午前9時半～11時 65歳以上10人 各日400円

菩提五所神巡り 5月14日(土) 午前9時公民館

集合～午後3時 15人 200円

初めてのパソコン講座 5月14日(土) 午前9時半～午後3時半 13人 850円

上公民館☎(87)0212

親子卓球教室 5月8日(日) 午後1時～3時 親子10組(単独参加可)

ふるさと料理教室 5月11日(水) 午前9時半～午後1時 桜饅頭とよもぎ団子 10人 700円

リフレッシュ教室 5月18日(水) 午後1時半～3時半 軽い体操と楽しい会話 10人

渋沢公民館☎(87)7751

歌の広場「ピアノの伴奏にあわせて一緒に歌いましょう」 5月16日(月) 午後1時半～3時 青い山脈、リンゴの唄など 20人 200円



西公民館☎(88)0003

ブック展「夏に向けて」 5月1日(日)～20日(金) 本の展示と貸し出し

本の会「美しいもの」 5月13日(金) 午前10時半～正午 読書会 10人 150円

大根公民館☎(77)7421

はだの野鳥資料展 5月7日(土)～20日(金)

母の日のプレゼント「行楽弁当を作ろう」 5月8日(日) 午前9時半～正午 小・中学生12人 700円

リズムに合わせて健康体操 5月12日(木) 19日(木) 午前10時～11時半 65歳以上 500円

南公民館☎(81)3001

パソコン何でも相談 4月26日(火) 午後1時半～3時半 パソコン持参

親子で柏餅作り 5月3日(火) 午前9時半～正午 親子10組 500円

母の日のプレゼント 5月7日(土) 午前10時～11時 ハンドオイル作り 小学生15人 500円

本町公民館☎(84)5100

高齢者くらしのミニ講座「終活セミナー」 5月11日(水) 午後1時半～3時 20人

パソコン講座「撮った写真を美しく仕上げよう」 5月12日(木) 午前10時～午後3時 12人 750円



南が丘公民館☎(84)6411

伝承わらべうた 5月10日(火) 24日(火) 午前11時半～午後0時半 各日0歳児の親子8組 500円

ほうらい会館☎(81)8310

絵手紙教室 5月23日(月) 午後1時半～3時半 16人 400円(道具持参は100円)

真鶴半島健康ハイキング 5月30日(月) 午前9時小田急線小田原駅改札前集合～午後3時 20人



ご利用ください 各種給付金・助成制度など

低所得の高齢者に給付金

低年金受給者に「低所得の高齢者向けの年金生活者等支援臨時福祉給付金」を支給します。対象の方には4月18日(月)から申請書を発送します。

申請期間 4月18日～7月25日(月)

対象 平成27年度の市民税が非課税の方(課税者の扶養親族や生活保護受給者などは除く)のうち、昭和27年4月1日以前に生まれた方
支給額 1人につき3万円

問い合わせ 地域福祉課臨時給付金担当 ☎(86)9101

発送します 人間ドック利用券

4月20日(水)に人間ドック利用券を発送しますので、到着後9月30日(金)までに、直接検査機関に電話で予約してください。

対象 次のいずれかに該当する方 ◇4月1日現在で1年以上継続して国民健康保険に加入し、保険税を完納した40～74歳の方 ◇後期高齢者医療制度に加入または、加入予定で申し込みをした方のうち、保険料(75歳未満の方は保険税)を完納している方 ※年齢は平成29年3月31日現在 検査機関・基本検査料 ◇八木病院・くず葉台病院 3万8880円～ ◇秦野赤十字病院 4万780円～ ◇J A健康管理センターあつぎ 4万3200円～ ◇東海大学医学部付属病院 4万9680円～ ※利用券を持参すると、検査料から助成額2万円を差し引いた額で受診できます 受診期間 平成29年3月31日まで 注意 人間ドックを受診すると、今年度の特定(市民)健康診査(受診券は5月下旬に送付)は受診できません

問い合わせ 国保年金課 ☎(82)9613

費用を助成します

高齢者用肺炎球菌ワクチンの予防接種

対象の方は、期間内に指定医療機関(市ホームページに掲載)で接種してください。対象 市内在住で、次のいずれかに該当する方 ◇今年度65・70・75・80・85・90・95・100歳になる方(4月上旬にはがきを送付しました) ◇60～64歳で、心臓、腎臓、呼吸器の障害やH I Vにより日常生活がほとんど不可能な程度の障害がある方 ※過去に接種した方は対象外です 接種費用 3000円(生活保護世帯、市県民税非課税世帯、中国残留邦人などの支援給付受給世帯の方は免除されます) 実施期間 平成29年3月31日まで

問い合わせ 健康づくり課 ☎(82)9603

国民年金の学生納付特例制度

満20歳以上の学生で、国民年金の保険料が納付できない方は、在学中の納付が猶予される「学生納付特例制度」を利用してください。申請時点の2年1カ月前の分まで申請できます。 ※昨年度利用した方も、再度申請が必要です。

問い合わせ 国保年金課 ☎(82)9614または平塚年金事務所 ☎(22)1515

最高137万 商店街空き店舗の利用者に補助

商店街の空き店舗を活用して開業し、優れたアイデアや経営方針などを持つ方に改装費や賃借料、広告宣伝費の一部を補助します。

補助対象経費	補助率		補助限度額
	一般	避難者	
改装費(開業時)	30%	50%	50万円
賃借料(2年間)			72万円(月3万円)
広告宣伝費(初年度)	50%		15万円

対象 開業後1～4カ月の方 ※東日本大震災の避難者には補助率を優遇 申し込み 申込書(市役所西庁舎1階産業政策課、市ホームページにあります)に必要書類を添えて、締切日までに産業政策課へ本人が持参 締め切り ◇6月の審査 5月13日(金) ◇10月の審査 9月9日(金) ◇平成29年2月の審査 1月13日(金)

問い合わせ 産業政策課 ☎(82)9646

市議会第1回定例会終わる

平成28年第1回定例会が2月25日から3月24日まで開催され、議案など44件が審議されました。議決された主な内容は次のとおりです。

副市長、固定資産評価員を選任

新たに宮村慶和氏が選任されました。

公平委員会の委員を選任

石田清彦氏が再任されました。

定住化促進住宅「ミライエ秦野」を設置

本市への定住化を目的に、若年夫婦・子育て夫婦向けの住宅「ミライエ秦野」を設置し、入居資格などを定めます。

子供の通院に係る医療費の助成対象を拡大

10月から、対象を小学6年生まで拡大します。



宮村慶和氏

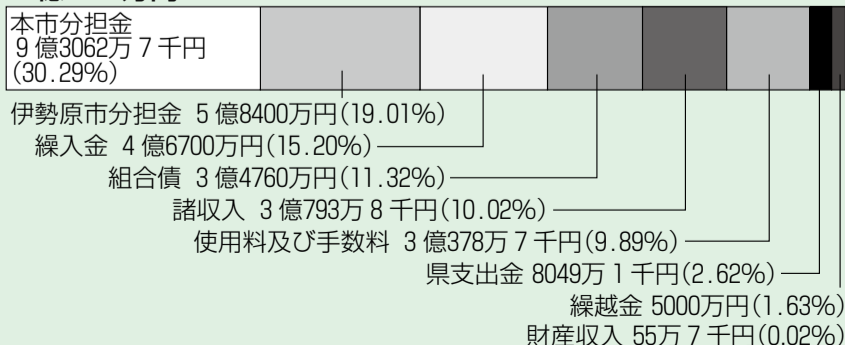
問い合わせ 企画課 ☎(82)5101

秦野市伊勢原市環境衛生組合 平成28年度予算の概要

歳入

本市と伊勢原市の人口比率などを基に算出した分担金が、全体の約49パーセントを占めています。この分担金に掛かる市民1人当たりの負担額は、5749円(平成27年12月31日現在の住民基本台帳人口で算出)です。

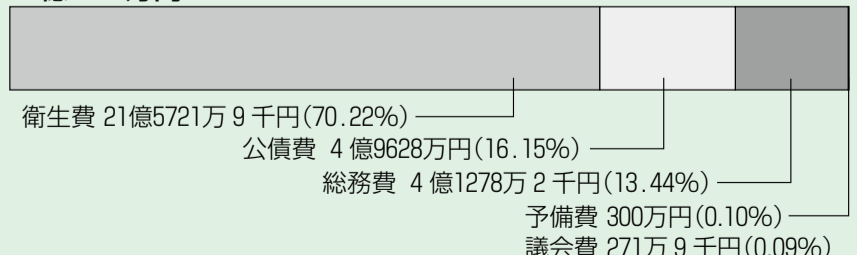
30億7200万円



歳出

ごみ処理や灰の処理、斎場の維持管理経費などの衛生費が、全体の約70パーセントを占めています。

30億7200万円



問い合わせ 秦野市伊勢原市環境衛生組合 ☎(82)2500

トピックス

友好都市坡州市を訪問 中学生英語スピーチコンテスト上位入賞者



英語村でのワンショット

青少年の国際的なコミュニケーション能力を高めるために実施している中学生英語スピーチコンテスト。昨年度の上位入賞者3人が、3月27日から29日まで市の友好都市である韓国京畿道坡州市を訪問し、英語村での語学研修や異文化交流など有意義な時間を過ごしました。

4/23(土) 映画「じんじん」無料再上映会



感動の輪を広げよう

©2013「じんじん」製作委員会

「じんじん 秦野編」の撮影がいよいよ始まろうとしています。クランクインを前に北海道剣淵町を舞台にした「じんじん1」の再上映会を開催します。心温まる名作を観て、秦野での撮影をみんなで盛り上げていきましょう。

問い合わせ 観光協会 ☎(82)8833

4月23日～5月12日 こどもの読書週間

大人から子供まで楽しめるイベントが盛りだくさん。ぜひ、来館してください。

図書館クイズラリー

館内を回りながら、図書館や本に関するクイズを解いてみませんか。全問正解した方の中から抽選で10人に景品をプレゼントします。
とき 4月23日(土)～5月12日(木)



図書館を探検

企画展示「お外に出よう アウトドアの本」

もうすぐ新緑の季節。屋外でも楽しめる山の本やスポーツの本などを紹介します。
とき 4月23日(土)～5月12日(木)

本のお楽しみ袋

年齢・テーマ別に図書館職員が選んだ2～3冊の楽しい本を袋に詰めました。中身は借りてからのお楽しみです。
とき 4月23日(土) 29日(金)
5月5日(木) ※各日20袋



何が入っているかな

喫茶コーナー

屋外の喫茶コーナーでお茶を飲みながら読書を楽しみませんか。
とき 4月23日(土) 24日(日) 29日(金)
5月1日(日) 正午～午後3時 ※雨天中止



季節を感じながら読書

おはなし会

とき・内容
◇4月23日(土) 英語の読み聞かせ
◇5月7日(土) 「おはなしでてこい」

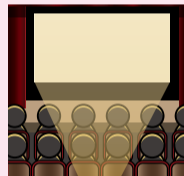


本を楽しむむきつけに

いずれも午後2時半～3時 定員 各日30人(当日先着順)

映画会

とき 4月30日(土) 午後3時半～4時半 内容 世界の名作童話(アニメ) 定員 80人(申し込み先着順)



問い合わせ 図書館 ☎(81)7012

こんにちは 赤ちゃん

赤ちゃんの写真を募集しています。受付時1歳未満。住所、氏名、生年月日、電話番号を書いてください。写真は返却しません。



齋田 大誠ちゃん (27.2.7生 鶴巻南2)



長野 舜平ちゃん (27.2.21生 西田原)

文化会館チケット情報

4月24日(日)午前10時発売

三浦一馬&大萩康司スーパー・デュオ



8月20日(土) 午後2時半～ 小ホール 3000円

5月1日(日)午前10時発売

山田和樹プロデュース Vol.2 トリオ・ラ・ブラージュ ～三人で奏でる交響曲～



9月4日(日) 午後3時～ 小ホール 1500円

※いずれも全席指定。発売日の電話受け付けは午後1時～。未就学児は入場できません。

問い合わせ 文化会館 ☎(81)1211

観覧者募集

NHK横浜放送局開局90年記念 「ららら♪クラシック」公開収録

作家の石田衣良さんと作曲家の加羽沢美濃さんの司会進行で、ビギナーから通まで楽しめるクラシック音楽番組です。

とき 6月15日(水) 午後6時半～8時45分

ところ 文化会館 出演 ◇指揮 川瀬賢太郎 ◇演奏 東京フィルハーモニー交響楽団 申し込み 往復はがきに郵便番号、住所、氏名、電話番号を書き、5月20日(金・必着)までに〒257-0015平沢82秦野市文化会館「ららら♪クラシック」観覧係へ郵送(観覧無料) 注意 ◇はがきの返信表面に郵便番号、住所、氏名を記入。返信裏面は白紙 ◇往復はがき以外は無効 ◇申し込み多数のときは抽選。当選した方に入場整理券(1枚で2人入場可)を送付 ◇未就学児は観覧不可 ◇インターネットオークションなどの転売目的の申し込みは禁止 ※いただいた情報は、抽選結果の連絡のほか、NHKでは受信料のお願いに使うことがあります



石田さん(右)と加羽沢さん

問い合わせ 文化会館 ☎(81)1211またはNHK横浜放送局 ☎045(212)2822

広告

JAの人間ドック



秦野市国保人間ドック指定健診機関
神奈川県厚生農業協同組合連合会
JA 健康管理センターあつぎ
JA 健康管理センターさがみはら
お問い合わせ先: 046-229-3731 (JA 健康管理センターあつぎ 業務課)

医食同源

問い合わせ 生涯学習課 ☎(84)2792

ところ 宮永岳彦記念美術館

とき 4月23日(土)まで 午後5時

市が所蔵している浮世絵の中から、江戸の庶民や舞台役者の着物などに焦点をあてた40作品を展示中。着物に描かれた伝統的な紋様や柄、鮮やかな色使いをご覧ください。

市が所蔵している浮世絵の中から、江戸の庶民や舞台役者の着物などに焦点をあてた40作品を展示中。着物に描かれた伝統的な紋様や柄、鮮やかな色使いをご覧ください。

市が所蔵している浮世絵の中から、江戸の庶民や舞台役者の着物などに焦点をあてた40作品を展示中。着物に描かれた伝統的な紋様や柄、鮮やかな色使いをご覧ください。

市が所蔵している浮世絵の中から、江戸の庶民や舞台役者の着物などに焦点をあてた40作品を展示中。着物に描かれた伝統的な紋様や柄、鮮やかな色使いをご覧ください。

市が所蔵している浮世絵の中から、江戸の庶民や舞台役者の着物などに焦点をあてた40作品を展示中。着物に描かれた伝統的な紋様や柄、鮮やかな色使いをご覧ください。

市が所蔵している浮世絵の中から、江戸の庶民や舞台役者の着物などに焦点をあてた40作品を展示中。着物に描かれた伝統的な紋様や柄、鮮やかな色使いをご覧ください。

市が所蔵している浮世絵の中から、江戸の庶民や舞台役者の着物などに焦点をあてた40作品を展示中。着物に描かれた伝統的な紋様や柄、鮮やかな色使いをご覧ください。

市が所蔵している浮世絵の中から、江戸の庶民や舞台役者の着物などに焦点をあてた40作品を展示中。着物に描かれた伝統的な紋様や柄、鮮やかな色使いをご覧ください。

市が所蔵している浮世絵の中から、江戸の庶民や舞台役者の着物などに焦点をあてた40作品を展示中。着物に描かれた伝統的な紋様や柄、鮮やかな色使いをご覧ください。

市が所蔵している浮世絵の中から、江戸の庶民や舞台役者の着物などに焦点をあてた40作品を展示中。着物に描かれた伝統的な紋様や柄、鮮やかな色使いをご覧ください。

市が所蔵している浮世絵の中から、江戸の庶民や舞台役者の着物などに焦点をあてた40作品を展示中。着物に描かれた伝統的な紋様や柄、鮮やかな色使いをご覧ください。

市が所蔵している浮世絵の中から、江戸の庶民や舞台役者の着物などに焦点をあてた40作品を展示中。着物に描かれた伝統的な紋様や柄、鮮やかな色使いをご覧ください。

市が所蔵している浮世絵の中から、江戸の庶民や舞台役者の着物などに焦点をあてた40作品を展示中。着物に描かれた伝統的な紋様や柄、鮮やかな色使いをご覧ください。

市が所蔵している浮世絵の中から、江戸の庶民や舞台役者の着物などに焦点をあてた40作品を展示中。着物に描かれた伝統的な紋様や柄、鮮やかな色使いをご覧ください。

市が所蔵している浮世絵の中から、江戸の庶民や舞台役者の着物などに焦点をあてた40作品を展示中。着物に描かれた伝統的な紋様や柄、鮮やかな色使いをご覧ください。

市が所蔵している浮世絵の中から、江戸の庶民や舞台役者の着物などに焦点をあてた40作品を展示中。着物に描かれた伝統的な紋様や柄、鮮やかな色使いをご覧ください。

市が所蔵している浮世絵の中から、江戸の庶民や舞台役者の着物などに焦点をあてた40作品を展示中。着物に描かれた伝統的な紋様や柄、鮮やかな色使いをご覧ください。

市が所蔵している浮世絵の中から、江戸の庶民や舞台役者の着物などに焦点をあてた40作品を展示中。着物に描かれた伝統的な紋様や柄、鮮やかな色使いをご覧ください。

市が所蔵している浮世絵の中から、江戸の庶民や舞台役者の着物などに焦点をあてた40作品を展示中。着物に描かれた伝統的な紋様や柄、鮮やかな色使いをご覧ください。

市が所蔵している浮世絵の中から、江戸の庶民や舞台役者の着物などに焦点をあてた40作品を展示中。着物に描かれた伝統的な紋様や柄、鮮やかな色使いをご覧ください。

市が所蔵している浮世絵の中から、江戸の庶民や舞台役者の着物などに焦点をあてた40作品を展示中。着物に描かれた伝統的な紋様や柄、鮮やかな色使いをご覧ください。

市が所蔵している浮世絵の中から、江戸の庶民や舞台役者の着物などに焦点をあてた40作品を展示中。着物に描かれた伝統的な紋様や柄、鮮やかな色使いをご覧ください。



市所蔵浮世絵展 浮世絵と江戸衣装

三代目沢村田之助の放駒の長吉