



### 認知力の低下を防ぐため 難聴者への配慮や啓発を

公明党 横山むらさき

**一 聴覚障害への支援について**  
問 ①新生児の聴覚検査は、発達に影響を与える。早期発見に向けての新生児が聴覚検査を受けられるよう、費用の一部を助成できないか。②聴覚の衰えによる認知力低下を防止し、社会的孤立をなくすためには、難聴者への対応や啓発が必要だが、どうか。  
答 ①先進市の実施方法を調査し、支援の在り方を研究したい。②高齢の難聴者には早期受診と補聴器使用を啓発し、孤立防止に努める。

**二 災害弱者への支援体制について**  
問 災害弱者の個別計画による支援側の訓練実施や、液体ミルクなど防災備蓄品の状況はどのようか。  
答 今後、要配慮者支援行動マニュアルを改定し訓練を重ねる。二次的健康被害を防ぐため、食料品などの対応を進めており、液体ミルクは令和元年度中に備蓄する。

**三 廃プラスチックの課題について**  
問 国際的に課題となっている廃プラスチックの処理はどのようか。収集回数を増加してはどうか。  
答 公益財団法人日本容器包装リサイクル協会を通じて国内の再商品化事業者へ引き渡し、適正処理している。なるべく燃やさず、減量・資源化を図りたい。収集日を増やすと委託料が増加するため、容器包装プラスチックを含め資源物をいつでも持ち込めるよう、ストックハウスを増設予定である。



聴覚障害への支援を



### 土地区画整理事業の円滑な 合意形成に向け丁寧な支援を

緑水クラブ 高橋 文雄

**一 買い物弱者への支援について**  
問 地域生活を送る上で買い物や通院などのための外出は不可欠で、心身の健康維持にも重要である。高齢者や障がい者など、さまざまな理由により外出が困難な者への支援はどのようか。  
答 介護保険制度での買い物代行や、障がい者を対象とした移動支援・居宅介護など、利用者個々の状況に応じた支援を提案している。

**二 インター周辺整備事業(戸川地区)について**  
問 平成30年に設立された戸川土地区画整理準備組合へは、設立以前から地権者有志による勉強会などに技術的な支援をしてきた。今後の組合設立には地権者全員の同意が必要であると考えがどうか。  
答 準備組合では、設立時の事業計画案と進出の意向を示す大手企業を踏まえた案それぞれについて、権利者個別の事情にも配慮しながら説明会などを重ねているが、計画の集約には丁寧な説明が不可欠であり市からも支援を続けたい。

**三 下水道の持続可能な活用を指導したい。**  
問 令和元年度にボーリング調査を行い事業区域内で使用可能な地下水量を把握する。地下水の持続可能な活用を指導したい。  
答 令和元年度にボーリング調査を行い事業区域内で使用可能な地下水量を把握する。地下水の持続可能な活用を指導したい。

**四 国道246号バイパスの早期実現に向けて**  
問 国道246号の課題解決、地域経済の活性化や大規模災害発生時の緊急輸送道路と期待され、本市の重要な道路事業であるが、事業化に向けての取り組みはどうか。  
答 必要不可欠な道路で、地域の活性化に大きく寄与する重要な路線である。全線の早期整備に向けて、県を含め関係機関と密接に連携を図り、これまでの知識と経験を生かして、積極的に対応する。

**五 ジオパークの要素を取り入れた震生湖の整備を**  
問 震生湖誕生百年に向け、国登録文化財を目指し準備を進めていると聞くが、将来構想はどうか。  
答 観光に加え、地質や歴史の側面からも、地域の活性化につながるような活用を進めていきたい。

**六 女性職員と課長職以上の女性の数が減っているが、部長職の女性はいない。また女性職員の配置状況に偏りがあると思うがどうか。**  
答 人事評価や意向調査の結果を踏まえ、資質、能力に応じて偏りなく配置するよう努めている。  
**意見** 女性職員と非常勤職員の配置状況が似ているのは、偏りそのものだと考える。女性の視点からも、働き方改革を進めるべきだ。



### 子どもたちの視点に立った いじめ相談がしやすい環境整備を

公明党 山下 博己

**一 SNSを活用したいいじめ相談体制について**  
問 いじめを苦に子どもが自らの命を絶つといった悲劇が繰り返され、深刻な問題となっている。本市のいじめ認知件数の現状、相談体制、相談の内訳はどのようか。  
答 いじめ認知件数は、国の基本方針が改定されたことに伴い、大幅に増加している。相談体制は、スクールカウンセラーなどを配置して早期発見・早期対応に努めている。平成30年度は、教職員から1022件の相談があり、また、742人の保護者や674人の児童・生徒からの相談を受けた。

**二 いじめのない学校の実現について**  
問 本市のいじめ防止に対する取り組みと今後の課題はどのようか。  
答 本市独自の取り組みとして、臨床心理士による巡回教育指導を年30回実施した。いじめ防止対策推進法の改正に伴い、いじめの認知や未然防止に対する考え方、いじめの定義について、地域や保護者の理解を深めていくことが重要と考えている。

**三 交通安全対策について**  
問 南地区の市道24号線、市道71号線には危険な箇所が数多くあり、南社協だより第43号では「学校行くのも命がけ!」と危険性が指摘された。通学路でもある小田急線秦野4号踏切も危険であり、安全確保のため、早期に道路改修計画を進めるべきと考えるが、どうか。  
答 歩道が設置できるよう次期歩

**四 働き方改革について**  
問 女性職員と課長職以上の女性の数が減っているが、部長職の女性はいない。また女性職員の配置状況に偏りがあると思うがどうか。  
答 人事評価や意向調査の結果を踏まえ、資質、能力に応じて偏りなく配置するよう努めている。  
**意見** 女性職員と非常勤職員の配置状況が似ているのは、偏りそのものだと考える。女性の視点からも、働き方改革を進めるべきだ。

**五 震生湖の将来構想について**  
問 震生湖誕生百年に向け、国登録文化財を目指し準備を進めていると聞くが、将来構想はどうか。  
答 観光に加え、地質や歴史の側面からも、地域の活性化につながるような活用を進めていきたい。

**六 ジオパークの要素を取り入れた震生湖の整備を**  
問 震生湖誕生百年に向け、国登録文化財を目指し準備を進めていると聞くが、将来構想はどうか。  
答 観光に加え、地質や歴史の側面からも、地域の活性化につながるような活用を進めていきたい。



### 安心・安全で活力ある まちづくりを

民政会 諸星 光

**一 安心・安全な避難所運営について**  
問 大規模災害時の避難所の質の向上に当たり、要配慮者、特に高齢者、障がい者への対応はどうか。  
答 心身のストレス軽減を目的に、間仕切りや少人数用テントのほか、段ボールベッドやアルミマットを備蓄している。災害用トイレは12人に対して1基を確保し、車椅子のまま入室可能なトイレも備蓄している。

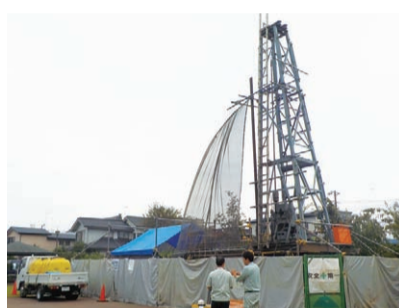
**二 いじめのない学校の実現について**  
問 本市のいじめ防止に対する取り組みと今後の課題はどのようか。  
答 本市独自の取り組みとして、臨床心理士による巡回教育指導を年30回実施した。いじめ防止対策推進法の改正に伴い、いじめの認知や未然防止に対する考え方、いじめの定義について、地域や保護者の理解を深めていくことが重要と考えている。

**三 国道246号バイパスの早期実現に向けて**  
問 国道246号の課題解決、地域経済の活性化や大規模災害発生時の緊急輸送道路と期待され、本市の重要な道路事業であるが、事業化に向けての取り組みはどうか。  
答 必要不可欠な道路で、地域の活性化に大きく寄与する重要な路線である。全線の早期整備に向けて、県を含め関係機関と密接に連携を図り、これまでの知識と経験を生かして、積極的に対応する。

**四 女性職員と課長職以上の女性の数が減っているが、部長職の女性はいない。また女性職員の配置状況に偏りがあると思うがどうか。**  
答 人事評価や意向調査の結果を踏まえ、資質、能力に応じて偏りなく配置するよう努めている。  
**意見** 女性職員と非常勤職員の配置状況が似ているのは、偏りそのものだと考える。女性の視点からも、働き方改革を進めるべきだ。

**五 震生湖の将来構想について**  
問 震生湖誕生百年に向け、国登録文化財を目指し準備を進めていると聞くが、将来構想はどうか。  
答 観光に加え、地質や歴史の側面からも、地域の活性化につながるような活用を進めていきたい。

**六 ジオパークの要素を取り入れた震生湖の整備を**  
問 震生湖誕生百年に向け、国登録文化財を目指し準備を進めていると聞くが、将来構想はどうか。  
答 観光に加え、地質や歴史の側面からも、地域の活性化につながるような活用を進めていきたい。



他地区で行われた地下水ボーリング調査の様子



SNSを使ったいじめ相談を(写真は、市役所教育庁舎)



避難所運営訓練の様子

## 議会の動向

- 5月 27日(月)・議案送付
- 30日(木)・議会運営委員会
- 6月 3日(月)・市議会第2回定例会開会 【傍聴者数4人】
- ・環境都市常任委員会
- 5日(水)・本会議(議案審議) 【傍聴者数2人】
- ・代表者会議
- 7日(金)・議会運営委員会
- ・総務常任委員会 【傍聴者数1人】
- ・予算決算常任委員会(総務分科会)
- 10日(月)・文教福祉常任委員会 【傍聴者数2人】
- ・予算決算常任委員会(文教福祉分科会) 【傍聴者数1人】
- 11日(火)・予算決算常任委員会(環境都市分科会)
- 13日(木)・本会議(一般質問) 【傍聴者数23人】
- 14日(金)・本会議(一般質問) 【傍聴者数13人】
- 17日(月)・本会議(一般質問) 【傍聴者数71人】
- ・代表者会議
- ・追加議案等送付
- 21日(金)・議会運営委員会
- ・予算決算常任委員会 【傍聴者数1人】
- ・市議会第2回定例会閉会 【傍聴者数1人】
- ・議会報編集委員会
- 7月 2日(火)・秦野市伊勢原市環境衛生組合議会第2回定例会
- 16日(火)・代表者会議
- ・議員連絡会
- 31日(水)・議会報編集委員会



### 震災遺構「震生湖」を 風化させない保存と活用を

無所属 古木 勝久

**一 震生湖の将来構想について**  
問 震生湖誕生百年に向け、国登録文化財を目指し準備を進めていると聞くが、将来構想はどうか。  
答 観光に加え、地質や歴史の側面からも、地域の活性化につながるような活用を進めていきたい。

**二 交通安全対策について**  
問 南地区の市道24号線、市道71号線には危険な箇所が数多くあり、南社協だより第43号では「学校行くのも命がけ!」と危険性が指摘された。通学路でもある小田急線秦野4号踏切も危険であり、安全確保のため、早期に道路改修計画を進めるべきと考えるが、どうか。  
答 歩道が設置できるよう次期歩

**三 働き方改革について**  
問 女性職員と課長職以上の女性の数が減っているが、部長職の女性はいない。また女性職員の配置状況に偏りがあると思うがどうか。  
答 人事評価や意向調査の結果を踏まえ、資質、能力に応じて偏りなく配置するよう努めている。  
**意見** 女性職員と非常勤職員の配置状況が似ているのは、偏りそのものだと考える。女性の視点からも、働き方改革を進めるべきだ。

**四 震生湖の将来構想について**  
問 震生湖誕生百年に向け、国登録文化財を目指し準備を進めていると聞くが、将来構想はどうか。  
答 観光に加え、地質や歴史の側面からも、地域の活性化につながるような活用を進めていきたい。

**五 ジオパークの要素を取り入れた震生湖の整備を**  
問 震生湖誕生百年に向け、国登録文化財を目指し準備を進めていると聞くが、将来構想はどうか。  
答 観光に加え、地質や歴史の側面からも、地域の活性化につながるような活用を進めていきたい。

**六 女性職員と課長職以上の女性の数が減っているが、部長職の女性はいない。また女性職員の配置状況に偏りがあると思うがどうか。**  
答 人事評価や意向調査の結果を踏まえ、資質、能力に応じて偏りなく配置するよう努めている。  
**意見** 女性職員と非常勤職員の配置状況が似ているのは、偏りそのものだと考える。女性の視点からも、働き方改革を進めるべきだ。

**七 震生湖の将来構想について**  
問 震生湖誕生百年に向け、国登録文化財を目指し準備を進めていると聞くが、将来構想はどうか。  
答 観光に加え、地質や歴史の側面からも、地域の活性化につながるような活用を進めていきたい。

**八 ジオパークの要素を取り入れた震生湖の整備を**  
問 震生湖誕生百年に向け、国登録文化財を目指し準備を進めていると聞くが、将来構想はどうか。  
答 観光に加え、地質や歴史の側面からも、地域の活性化につながるような活用を進めていきたい。

**九 女性職員と課長職以上の女性の数が減っているが、部長職の女性はいない。また女性職員の配置状況に偏りがあると思うがどうか。**  
答 人事評価や意向調査の結果を踏まえ、資質、能力に応じて偏りなく配置するよう努めている。  
**意見** 女性職員と非常勤職員の配置状況が似ているのは、偏りそのものだと考える。女性の視点からも、働き方改革を進めるべきだ。

**十 震生湖の将来構想について**  
問 震生湖誕生百年に向け、国登録文化財を目指し準備を進めていると聞くが、将来構想はどうか。  
答 観光に加え、地質や歴史の側面からも、地域の活性化につながるような活用を進めていきたい。

**十一 ジオパークの要素を取り入れた震生湖の整備を**  
問 震生湖誕生百年に向け、国登録文化財を目指し準備を進めていると聞くが、将来構想はどうか。  
答 観光に加え、地質や歴史の側面からも、地域の活性化につながるような活用を進めていきたい。

**十二 女性職員と課長職以上の女性の数が減っているが、部長職の女性はいない。また女性職員の配置状況に偏りがあると思うがどうか。**  
答 人事評価や意向調査の結果を踏まえ、資質、能力に応じて偏りなく配置するよう努めている。  
**意見** 女性職員と非常勤職員の配置状況が似ているのは、偏りそのものだと考える。女性の視点からも、働き方改革を進めるべきだ。

**十三 震生湖の将来構想について**  
問 震生湖誕生百年に向け、国登録文化財を目指し準備を進めていると聞くが、将来構想はどうか。  
答 観光に加え、地質や歴史の側面からも、地域の活性化につながるような活用を進めていきたい。

**十四 ジオパークの要素を取り入れた震生湖の整備を**  
問 震生湖誕生百年に向け、国登録文化財を目指し準備を進めていると聞くが、将来構想はどうか。  
答 観光に加え、地質や歴史の側面からも、地域の活性化につながるような活用を進めていきたい。

**十五 女性職員と課長職以上の女性の数が減っているが、部長職の女性はいない。また女性職員の配置状況に偏りがあると思うがどうか。**  
答 人事評価や意向調査の結果を踏まえ、資質、能力に応じて偏りなく配置するよう努めている。  
**意見** 女性職員と非常勤職員の配置状況が似ているのは、偏りそのものだと考える。女性の視点からも、働き方改革を進めるべきだ。

**十六 震生湖の将来構想について**  
問 震生湖誕生百年に向け、国登録文化財を目指し準備を進めていると聞くが、将来構想はどうか。  
答 観光に加え、地質や歴史の側面からも、地域の活性化につながるような活用を進めていきたい。

**十七 ジオパークの要素を取り入れた震生湖の整備を**  
問 震生湖誕生百年に向け、国登録文化財を目指し準備を進めていると聞くが、将来構想はどうか。  
答 観光に加え、地質や歴史の側面からも、地域の活性化につながるような活用を進めていきたい。

**十八 女性職員と課長職以上の女性の数が減っているが、部長職の女性はいない。また女性職員の配置状況に偏りがあると思うがどうか。**  
答 人事評価や意向調査の結果を踏まえ、資質、能力に応じて偏りなく配置するよう努めている。  
**意見** 女性職員と非常勤職員の配置状況が似ているのは、偏りそのものだと考える。女性の視点からも、働き方改革を進めるべきだ。

**十九 震生湖の将来構想について**  
問 震生湖誕生百年に向け、国登録文化財を目指し準備を進めていると聞くが、将来構想はどうか。  
答 観光に加え、地質や歴史の側面からも、地域の活性化につながるような活用を進めていきたい。

**二十 ジオパークの要素を取り入れた震生湖の整備を**  
問 震生湖誕生百年に向け、国登録文化財を目指し準備を進めていると聞くが、将来構想はどうか。  
答 観光に加え、地質や歴史の側面からも、地域の活性化につながるような活用を進めていきたい。

**二十一 女性職員と課長職以上の女性の数が減っているが、部長職の女性はいない。また女性職員の配置状況に偏りがあると思うがどうか。**  
答 人事評価や意向調査の結果を踏まえ、資質、能力に応じて偏りなく配置するよう努めている。  
**意見** 女性職員と非常勤職員の配置状況が似ているのは、偏りそのものだと考える。女性の視点からも、働き方改革を進めるべきだ。

**二十二 震生湖の将来構想について**  
問 震生湖誕生百年に向け、国登録文化財を目指し準備を進めていると聞くが、将来構想はどうか。  
答 観光に加え、地質や歴史の側面からも、地域の活性化につながるような活用を進めていきたい。

**二十三 ジオパークの要素を取り入れた震生湖の整備を**  
問 震生湖誕生百年に向け、国登録文化財を目指し準備を進めていると聞くが、将来構想はどうか。  
答 観光に加え、地質や歴史の側面からも、地域の活性化につながるような活用を進めていきたい。

用語解説 ※福祉有償運送…国から登録を受けたNPOなどが乗車定員11人未満の自動車を使用し、他人の介助が必要で、一人ではタクシーなどの公共交通機関を利用することが困難な者を有償で運送すること ※ジオパーク…「地球・大地(ジオ:Geo)」と「公園(パーク:Park)」とを組み合わせた言葉で、「大地の公園」を意味し、地球(ジオ)を学び、丸ごと楽しむことができる場所